

RAPPORT D'ACTIVITÉ 2023



Assemblée Générale
du 13 juin 2024



Editorial - Rapport Moral	3	Un regard particulier sur	20
Activités en Bretagne	5	Centre Ouest Bretagne	20
Activités Habitat	5	Chantiers collectifs et Repair Café dans le Morbihan	21
- Chiffres clés du secteur habitat Breton pour l'année 2023	5	Enjeux 2024	22
- Implantations territoriales	5	Côtes d'Armor	22
- Interventions locatives dans le parc public et le parc privé	6	Finistère	22
- Interventions auprès des propriétaires occupants	6	Ille-et-Vilaine	23
- Actions Collectives : ateliers, chantiers et animations collectives, chantiers éducatifs	9	Morbihan	24
- Faits marquants 2023	11		
Activités Formation et Accompagnement à l'Insertion Socioprofessionnelle	14		
- Nos 7 chantiers d'insertion	14		
- L'accompagnement des stagiaires, des demandeurs d'emploi et des jeunes bénéficiant de moins d'opportunité	16		
- Horizon : Un incubateur solidaire pour l'insertion et l'emploi sur les territoires bretons	17		
- La Formation et la découverte des métiers	18		
Bénévolat	19		
Volontariat	19		

L'année 2023 a fortement impacté les Français avec la montée des conflits armés, l'inflation persistante, la crise climatique, les mouvements sociaux et les épisodes de violence de l'été et de l'automne.

Au cœur des préoccupations l'amplitude des inégalités qui se creuse et ses conséquences « *les catégories populaires ont le sentiment d'être écartées d'un progrès qui bénéficie à une "France d'en haut" qui jouit pleinement de la société de consommation et qui, par ses revenus et ses diplômes, maîtrise le cours de sa vie* », alerte Louis Morin Directeur de l'Observatoire des inégalités à la Caisse Nationale des Allocations Familiales.

En 2023, 330 000 personnes étaient sans domicile et 4,2 millions de personnes souffraient de mal-logement ou d'absence de logement personnel révèle le rapport de la Fondation Abbé Pierre.

Notre association régionale d'économie sociale et solidaire agit depuis plus de 55 ans en Bretagne pour la réalisation et le développement d'actions solidaires concrètes d'amélioration de l'habitat et de lutte contre le mal logement pour « et avec » les ménages les plus précarisés (actions dites d'auto-réhabilitation accompagnée, ARA).

Nous sommes aujourd'hui le seul acteur associatif régional réalisant des travaux d'amélioration de l'habitat et de lutte contre le mal logement en site occupé permettant ainsi de faire évoluer les conditions de vie des ménages les plus précarisés.

Notre région est touchée par la pauvreté, comme tant d'autres, mais est particulièrement concernée par le nombre de ménages très exposés au mal-logement et à la précarité énergétique notamment du fait du nombre important de ménages pauvres occupant un logement individuel et ancien.

Aujourd'hui, plus que jamais, les Compagnons Bâisseurs sont " **en première ligne** " et sont de plus en plus sollicités pour accompagner des situations de mal logement conjuguant des situations sociales, psychiques et économiques difficiles. Cela rend les accompagnements et les interventions techniques plus longs et plus complexes. Ainsi en 2023, **nous avons accompagné 536 ménages et réalisé 173 chantiers et 204 interventions techniques de moins de 1 jour.**

Nos **6 chantiers d'insertion par l'activité économique d'Ille-et-Vilaine** ont accueilli tout au long de l'année 2023 des personnes de plus en plus éloignées de l'emploi cumulant de nombreux freins (santé, addictions, problèmes psychologiques) : **84 personnes : 17 femmes et 67 hommes (20% de femmes) et ont effectué 44 691 heures d'insertion soit 24.55 ETP.**

A ce titre, il est important de vous parler du chantier d'insertion « **Premières heures en chantier** ». **Il a accueilli en 2023 18 personnes** : Ce chantier s'adresse aux personnes en situation de grande exclusion, principalement à la rue, qui ne pourraient pas accéder directement à des contrats en Atelier Chantier d'insertion classique avec des contrats de de plus de 20h00, la marche étant trop haute. « *Il est compliqué de se projeter sur une activité à 26h/semaine quand on ne sait pas où on va dormir le soir* ». Et bien souvent le fait de ne pas avoir de logement stable reflète bien d'autres difficultés.

L'association des **Compagnons Bâisseurs Bretagne a développé de nouveaux projets en 2023** sur l'ensemble des départements : **Côtes d'Armor, Finistère, Morbihan et Ille-et-Vilaine**. L'engagement et la diversité de nos actions réalisées sur les territoires s'inscrivent **dans les démarches liées à l'économie sociale et solidaire.**

Toutefois, nous subissons de plein fouet l'effet de la situation inflationniste, l'augmentation spectaculaire des coûts des matériaux et de notre masse salariale

Editorial - Rapport Moral

liée aux revalorisations indiciaires de la convention collective, des coûts de l'essence et de l'énergie.

Si nous avons pu faire face à cette situation en 2022 et 2023 grâce au niveau de nos fonds propres reconstitués depuis 10 ans (891 766.22€ au 31/12/2023 hors subventions d'investissement), nous pouvons constater tendanciellement que si aucun soutien ne nous est apporté pour faire face à cette situation nous entrerons en 2024 dans un cycle de déficit structurel.

Les Compagnons Bâisseurs n'agissent jamais seuls. Notre action s'inscrit dans des partenariats avec les collectivités locales et les acteurs de proximité afin d'en renforcer la portée. Nous créons des écosystèmes favorables en suscitant des coopérations locales vertueuses, en participant à l'élaboration de politiques publiques qui sortent des « silos », mais aussi en allant vers les personnes « invisibles » ou « oubliées » qui ne sont souvent pas repérées.

C'est pourquoi nous demandons le soutien de nos partenaires financeurs actuels et futurs afin de continuer à développer nos actions d'économies sociales et solidaires répondant à la crise économique et sociale.

La transition écologique est au cœur de nos enjeux et elle doit être juste. Or en France, toujours selon la Fondation Abbé Pierre, 12 millions de Français vivent en situation de précarité énergétique.

Pour atténuer les impacts du réchauffement climatique et des fluctuations des prix de l'énergie, il faut impliquer les ménages dans l'amélioration durable de leurs conditions de vie par une sécurisation et une rénovation énergétique de leur habitat. Il est nécessaire de leur donner l'accès aux matériaux et aux procédés les plus respectueux de la planète et de leur santé et donc de trouver les moyens de les financer, même pour les plus modestes.

Dans ce même contexte, nous devons poursuivre l'évolution de nos modèles d'intervention vers ceux de l'économie circulaire : le réemploi de matériaux, la sobriété des pratiques dans le logement comme dans notre association, l'économie de la fonctionnalité, l'approvisionnement en ressources saines et durables.

La justice sociale a toujours été une priorité pour les Compagnons Bâisseurs, elle est au cœur de notre approche d'éducation populaire. Elle nous oblige à nous engager pour l'égalité des droits et l'égalité des chances pour toutes et tous. Le logement est au cœur de ces exigences, un besoin et un droit fondamental de l'être humain. C'est pourquoi nous continuerons, avec les habitant.es et avec nos partenaires, à œuvrer pour un logement digne et décent pour les personnes les plus vulnérables. C'est une condition essentielle pour aller vers l'égalité et la dignité humaine pour tous.

Je tiens ici à remercier l'ensemble des acteurs et actrices, (habitant.es, salarié.es, volontaires, bénévoles, partenaires) pour l'engagement et la solidarité à développer la capacité et le pouvoir d'agir.

Denis Cairon
Président des Compagnons Bâisseurs Bretagne

Chiffres Clés

536 ménages accompagnés vers la rénovation de leur logement.

377 chantiers «habitat» solidaires et interventions techniques dans les logements.

25 chantiers collectifs ou éducatif «s cadre de vie» représentant **125** jours

691,5 jours de participation sur les chantiers collectifs et éducatifs

87 ateliers collectifs

84 personnes accueillies en contrat d'insertion sur nos chantiers pour un total de **24,40 ETP**

22 stagiaires ou personnes en PMSMP accueillies sur nos activités

120 Bénévoles réalisant 5 750 heures

20 volontaires accueillis (dont 3 volontaires du Corps Européen de Solidarité)

131 personnes accueillies sur nos sessions de formation et nos chantiers de mise en situation professionnelle

54 postes de travail (hors CDDI) pour **51,8 ETP** (au 31.12.2023).

Activités Habitat

Depuis plus de 55 ans, les Compagnons Bâisseurs Bretagne militent ET agissent pour le droit pour tous et toutes de vivre dans un logement digne et répondant à leurs besoins. Si l'auto-réhabilitation accompagnée reste le pivot de cette volonté politique, nous n'écarterons, en aucune manière, d'autres possibles modalités d'intervention permettant d'améliorer toutes les situations de mal logement pour lesquelles il est nécessaire d'innover, de s'adapter afin de répondre à des problématiques sociales et économiques de plus en plus complexes.

Les Compagnons Bâisseurs Bretagne prônent et valorisent la « **capacité à agir** » **individuelle et collective des habitants** (entraides, implication dans le projet de réhabilitation de son logement).

Chiffres clés du secteur habitat Breton pour l'année 2023 :

Activités :

- 536 accompagnements,
- 173 chantiers solidaires (> 1 jour),
- 204 interventions Bricobus (≥ 1 jour),
- 112 animations et chantiers collectifs ou éducatifs sur le cadre de vie,
- 199 enfants concernés par nos chantiers habitat (> 1 jour).

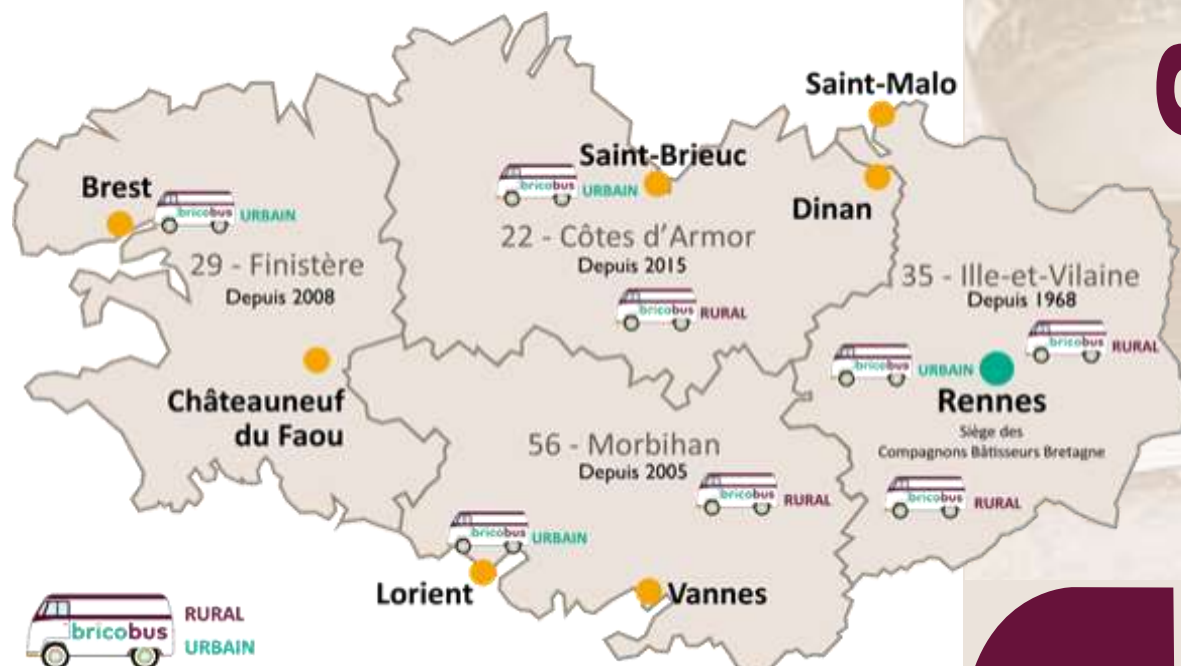
Equipe habitat :

- 22 animateur.rice.s techniques et 13 animateur.rice.s habitat, 4 assistant.e.s à maîtrise d'ouvrage sociale et techniques,
- 20 volontaires accueillis,
- 71 bénévoles accueillis.

Suite au travail d'accompagnement et de mise en dynamique des ménages réalisés par les animatrices habitat, ce sont 21 équipes territoriales accompagnées de bénévoles et volontaires qui partent en interventions (chantiers, Bricobus, animations, collectives, ...) au cours de l'année.

Implantations territoriales :

Afin d'être au plus près des personnes accompagnées et de favoriser les dynamiques inter partenariales, les implantations et structurations territoriales sont de plus en plus nombreuses : antennes physiques et/ou Bricobus.



Activités en Bretagne

Interventions locatives dans le parc public et le parc privé :

Démarche et objectifs :

- Agir sur l'habitat :**
 Les Compagnons Bâisseurs mettent en œuvre de nombreuses actions permettant aux personnes vulnérables ou en grande précarité d'améliorer leurs conditions de logement : chantiers solidaires, interventions Bricobus, ateliers d'apprentissage...
- Mobiliser les habitants :**
 Le chantier solidaire – démarche technique par définition – vise bien entendu un résultat sur le bâti, mais au-delà, il engendre également une dynamique sociale et la production d'externalités positives sur les territoires. Par ailleurs, les ateliers pédagogiques permettent la rencontre entre des personnes vulnérables et d'autres aux conditions toutes aussi modestes mais moins précaires favorisant ainsi la mixité sociale.
- Travailler collectivement :**
 Les Compagnons Bâisseurs, en forte articulation avec les acteurs sociaux du territoire et les bailleurs, accompagnent les habitants dans l'élaboration de leur projet habitat et la mise en œuvre de chantiers de rénovation. L'efficacité de l'action repose en grande partie sur ce travail partenarial, notamment avec les structures intervenant sur les Quartiers Politique de la Ville (QPV). **42%** de nos interventions sont réalisées dans des QPV.

Chiffres clés :

- 268 accompagnements,
- 105 chantiers, 173 pièces réhabilitées,
- 138 interventions Bricobus,
- 214 ménages en locatif public, 28 locataires du parc privé et 1 ménage sous autre statut,
- 85% de nos chantiers et interventions techniques sont réalisés en situation de maintien et 15% pour des mutations ou des départs.

Interventions auprès des propriétaires occupants :

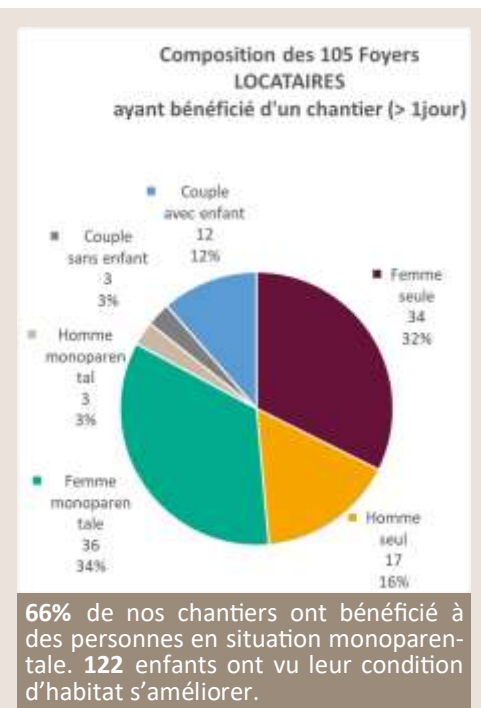
Démarche et objectifs :

- Mener une action concrète d'accompagnement (Assistance Maîtrise d'Ouvrage sociale et technique) permettant la mise en dynamique des ménages (passer de la « fatalité/découragement » à l'action),
- Réaliser des interventions techniques réactives d'amélioration du logement (interventions d'urgence, petits dépannages...) pour une amélioration sensible, mais réelle des conditions de vie,
- Avoir, en complémentarité des dispositifs existants (Visites Eau Energie, Opah, SDIME, Opération Cœur de Ville, cellule mal logement locale...) et acteurs logement du territoire, une action curative et préventive visant à faciliter les actions engagées auprès des ménages tout en préservant la possible mobilisation des aides liées aux dispositifs de droit commun,
- Faciliter par la recherche de cofinancement, notamment privé, le financement des chantiers par un allègement des coûts portés par les ménages ne pouvant bénéficier des aides de droit commun au regard de leur situation (ayant droit, surendettement, travaux non éligibles ou déjà démarrés, indivision...).

Chiffres clés :

- 268 accompagnements,
- 68 chantiers,
- 66 interventions Bricobus.

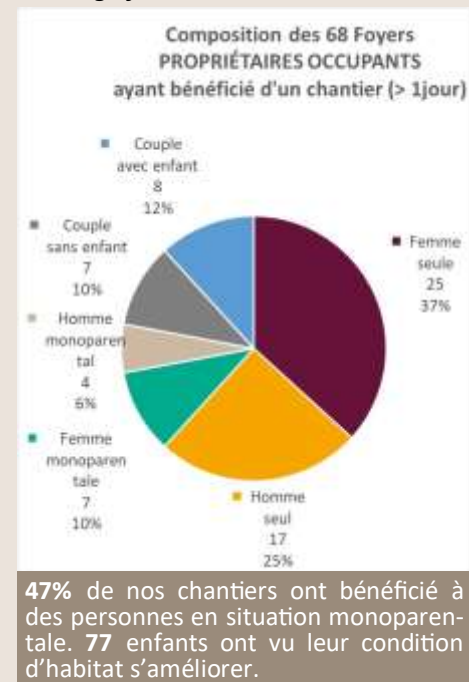
Depuis plusieurs années, nous constatons un allongement significatif de la durée des accompagnements tant pour les locataires que pour les propriétaires occupants. Cette situation est liée à une précarisation financière des ménages (augmentation de coût de la vie, notamment celui des énergies) mais également à la dégradation de la santé psychique de nombreuses personnes.



Ressources des ménages locataires et propriétaires occupants (chantiers réalisés)



La situation économique des ménages complexifie les accompagnements et le bouclage financier des chantiers.





FICHE BILAN SYNTHETIQUE CHANTIER LOCATAIRE

ORIENTATION / DATE :

06/07/2021 (4 jours d'accompagnement)

LIEU DU CHANTIER : Brest (29)

TYPOLOGIE : T3

EPCI : Brest Métropole

DURÉE : 6 jours

DATE : mars 2023

NB DE JOURS PARTICIPANTS :

Bénévoles : 4

Volontaires : 2

Salariés : 6

BUDGET GLOBAL CHANTIER

Dépenses

Accompagnement	1 960 €
Achats matériaux	583 €
Encadrement du chantier	2 940 €

TOTAL 5 483 €

Financement

Brest Métropole	4 900 €
FSL Brest Métropole	433 €
Fond Travaux	110 €
Participation habitante	40 €

TOTAL 5 483 €

PARTENAIRES DU CHANTIER



ORIENTATION / PARTENARIAT

Mme B a été orientée vers les Compagnons Bâisseurs Bretagne 29 par le Centre Départemental d'Action Sociale en 2021.

BÉNÉFICIAIRES DU CHANTIER / SITUATION / REVENUS

Mme B, Brest (29) est une femme ayant un long vécu de rue. Elle est entrée dans son logement du parc public à la naissance de son enfant en 2018. Mme B rencontre de grandes difficultés sociales et de santé. Elle a une reconnaissance adulte handicapée et perçoit l'AAH, avec une problématique de mobilité. Cela rend son logement inadapté puisqu'il est au 2^{ème} étage d'autant que l'enfant de Mme B est en bas âge. La présence de l'enfant et d'un animal ont eu pour conséquence une dégradation des murs de l'appartement.

NOMBRE DE PERSONNES TOUCHÉES PAR L'ACTION

1 femme et sa fille de 5 ans.

DESCRIPTION DES TRAVAUX

Les travaux ont consisté en la remise en état de l'ensemble du logement (5 pièces) afin de rendre possible la mutation de Mme, jusqu'alors bloquée :

- Rebouchage des murs
- Papier peint et peinture sur l'ensemble des murs
- Remise en état de la salle de bain
- Peinture des boiseries

EVALUATION (IMPACTS CONFORT, SANTÉ, SOCIAL, ÉCONOMIQUE)

Points positifs :

Participation sur 6 journées d'un bénévole et d'une volontaire
L'accompagnement a permis une mise en dynamique de Mme B, qui s'est organisée et a organisé son logement pour que le chantier se déroule dans de bonnes conditions.

La demande de mutation de Mme B a pu aboutir, elle et son enfant sont parties vers un nouveau logement.

Difficultés rencontrées :

La problématique de financement des matériaux a retardé le chantier de plusieurs mois. Un échéancier avait été mis en place en 2021 mais Mme était dans une trop grande fragilité économique pour l'honorer.



FICHE BILAN SYNTHETIQUE CHANTIER PROPRIETAIRE OCCUPANT

ORIENTATION / DATE :

MSE 9 mars 2023
Bricobus 28 août 2023

LIEU DU CHANTIER : Noyal-pontivy, Lieu dit Kerledain (56920)

TYPLOGIE : maison T4

EPCI : Pontivy Communauté

DURÉE : 9 jours

DATE : du 13/11/2023 au 12/12/2023

NB DE JOURS PARTICIPANTS : 26 jours

4 Bénévoles : 10 jours

1 Volontaire : 7 jours

BUDGET GLOBAL CHANTIER

Dépenses

Achats matériaux	2977,44 €
Assurance	195 €
AMO CBB	420€
CBB Travaux	3780 €
TOTAL	7372,44 €

Financement

Bruneau	4 571 €
Fonds PO	2701,44€
TOTAL	7272,44€

Reste à charge pour le ménage

TOTAL	100€
--------------	-------------

PARTENAIRES DU CHANTIER



ORIENTATION / PARTENARIAT

Lors du diagnostic visite MSE, la conseillère a orienté la situation vers un Bricobus pour : repérer et réparer les problèmes d'infiltrations des menuiseries extérieures, vérifier l'installation de la VMC, évaluer la possibilité de créer un plafond dans la buanderie pour isoler la salle de bain.

Le Bricobus a établi la possibilité de faire un chantier pour changer toute la cabine de douche, et la création d'une cloison isolée.

BÉNÉFICIAIRES DU CHANTIER / SITUATION / REVENUS

Monsieur vit avec sa fille de 28 ans et son fils de 24 ans, dans cette longère, partiellement rénovée il y a 20 ans. Monsieur a un autre fils de 17 ans.

Monsieur a comme ressources une pension d'invalidité et compléments de mutuelle (380€ par mois + 1500 € par trimestre). La fille de Mr perçoit un salaire et l'AAH.

Monsieur est en situation d'« isolement social », il a connu plusieurs épisodes de dépression au cours de sa vie.

NOMBRE DE PERSONNES TOUCHÉES PAR L'ACTION

Monsieur 60 ans et sa fille 28 ans.

DESCRIPTION DES TRAVAUX

Dépose et repose d'un bac de douche, d'une cloison et d'une porte de douche, mitigeurs et pommeau de douche, raccordement à la plomberie existante.

Création d'un espace cloisonné et isolé autour du cellier et de la salle d'eau.

EVALUATION (IMPACTS CONFORT, SANTÉ, SOCIAL, ÉCONOMIQUE)

Points positifs :

- Reconnaissance de monsieur, le chantier lui a redonné le moral.
- Accompagnement de mr pour sortir de son isolement social

Difficultés rencontrées :

- Problèmes d'approvisionnement de matériaux et donc d'organisation générale.
- Gestion de la santé mentale de monsieur auprès des personnes présentes sur le chantier.

Suite à donner, Orientations :

Conseils pour monsieur de se rendre au Groupe d'entraide mutuelle à Pontivy, il a effectué la démarche mais ne se sent pas prêt.

Peut être envisager un accompagnement pour l'isolation extérieure d'un mur + remplacements de menuiseries

Actions Collectives : ateliers, chantiers et animations collectives, chantiers éducatifs.

Les équipes territoriales, en étroite relation avec les structures locales (centres sociaux, équipements de quartier...) animent des ateliers et des chantiers collectifs à destination des habitants du quartier. Ceux-ci ont pour objectifs :

- La création/le maintien de liens sociaux,
- La transmission de compétences techniques,
- Le développement de dynamiques partenariales,
- L'amélioration du cadre de vie.

Quelques exemples de réalisations : animations régulières d'ateliers (Rennes), réfection de locaux associatifs (Brest), création de mobilier urbain dans l'espace public (Saint-Brieuc), animations de Repair cafés (Vannes), ...

Exemple d'une action collective par territoire

Côtes d'Armor

La Mairie de Saint-Brieuc nous a sollicité pour réaliser un mange debout dans le parc Allende au centre-ville, et créer une animation autour d'un chantier participatif. L'objectif était de favoriser l'utilisation de ce parc par différents usagers que ce soit les mineurs non accompagnés, les personnes sans domicile fixe, les familles avec enfants et les salariés du quartier durant leur pause du midi.

Finistère

Les Compagnons Bâisseurs Bretagne ont participé à la 7^{ème} édition du Village Climat Décllic, aux Capucins à Brest, les 25 et 26 novembre 2023. Cet événement festif et familial annuel, dans le lieu phare de la métropole brestoïse, est l'occasion de rencontrer une trentaine d'acteurs et d'actrices locaux engagés pour le climat. Le week end de village décllic est ponctué d'ateliers, conférences, lectures et aussi de stands regroupés par thématiques : eau, mobilité, alimentation, ressources, énergie, et bien sûr Habitat. C'est là que les Compagnons Bâisseurs Bretagne ont trouvé toute leur place en co-animant le labyrinthe de la précarité énergétique « les murs ont la parole » aux côtés de partenaires Ener'gence, Soliha, Approche Eco-Habitat et Brest Métropole. La déambulation dans le labyrinthe a permis au grand public d'aller échanger, poser des questions et s'inspirer des pratiques et astuces présentées par les structures participantes, dont les Compagnons Bâisseurs Bretagne.

Ille-et-Vilaine

Le chantier collectif s'est monté à partir d'un besoin d'une coopérative d'artisans partenaire « Comme un établi » et avec des objectifs partagés autour de l'écoconstruction et de l'inclusion socioprofessionnelle par la valorisation des métiers de l'artisanat.

Les participants ont été identifiés selon leurs enjeux socioprofessionnels : élaboration d'un projet, travail en équipe ou intérêt pour l'écoconstruction. Un stagiaire de 3^{ème} en observation et 3 volontaires en service civique ont également participé à ce chantier.

Le chantier s'est décliné autour de la découverte d'une technique d'isolation biosourcée : cloisonnement et isolation en terre allégée sur la structure bois des box de travail des artisans. Une 1/2 journée a été consacrée à la découverte des métiers du bois et du métal par une visite participative des ateliers et les échanges informels ont pu alimenter les 10 participants dans leurs envies et projets.

Les repas partagés et les animations collectives ont apporté la CBB's touch !



Réalisation d'une table pliante et deux bancs à la Maison de Quartier de Kerihouais à Hennebont (56)



Réalisation d'un mange debout dans le parc Allende au centre-ville de Saint-Brieuc (22)



Les Murs ont la parole—Climat Décllic-Brest (29)



Remplissage terre paille de cloisons, ateliers de l'association Comme un établi - Rennes (35)

Morbihan

Une action collective s'est déroulée sous le préau de la Maison de Quartier de Kérihouais (située en Quartier Politique de la Ville) à Hennebont du 24 au 27 Octobre 2023.

Le but de l'action était de fabriquer une table pliante et deux bancs pour équiper la maison de quartier sur la base de réemploi de matériaux : chutes de bois récupérées auprès d'une entreprise de menuiserie de la commune (à découper, poncer, assembler, coller, vernir...), réutilisation de façon « détournée » du mobilier de bureau pour créer des pièces « spécifiques » (à démonter, désassembler, découper, souder, peindre...).

Cette action collective s'est déroulée en présence de 4 habitants du quartier, de 4 jeunes accompagnés par 2 éducateurs de la prévention spécialisée, de 6 bénévoles et 2 services civiques des Compagnons Bâtisseurs ainsi que 1 animatrice technique en doublon ponctuellement avec un animateur technique et/ou 1 animatrice habitat. L'inauguration de la table et des bancs a eu lieu le 20 décembre, réunissant les participants ainsi que l'adjointe déléguée aux solidarités d'Hennebont.

Hennebont. Une réalisation collective d'ados à Kériouker

Avec un encadrement assuré par les Compagnons bâtisseurs, les jeunes ont confectionné du mobilier urbain pour le préau de la maison de quartier, à Hennebont (Morbihan).

Assis sur les bancs qu'ils ont fabriqués, Magomed, Hamédrahimé, Mehdy, Berat, Anzar et Nouh. Au second plan, devant la table géante construite, les représentants du service Politique de la Ville, des Compagnons bâtisseurs, de la Prévention spécialisée Education de la Sauvegarde 56 et de la maison de quartier de Kérihouais. | OUEST-FRANCE.

Sous le préau de la maison de quartier de Kérihouais, à Hennebont (Morbihan), une table et deux bancs. Mercredi 20 décembre 2023, ce mobilier était l'objet de tous les regards. Car il a une histoire, fruit d'une collaboration entre le service Politique de la Ville, la Prévention spécialisée Education de la Sauvegarde 56 et les services civiques des Compagnons bâtisseurs.

« Rencontrer du monde »

À vivre cette action collective, l'équipe des jeunes ados du quartier prioritaire de Kériouker (Kérihouais, Kennedy et Kergobic) a mis deux jours et demi à construire table pliante et bancs. Ce fut un travail du bois, tour à tour découpe, assemblage, collage, ponçage et vernissage ainsi qu'un travail du métal, avec découpe de pièces métalliques, soudure et peinture. « C'était sympa à faire et ça nous a fait rencontrer du monde », confient les jeunes.

« Des matériaux de récupération »

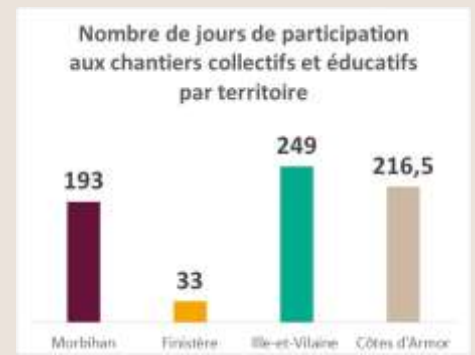
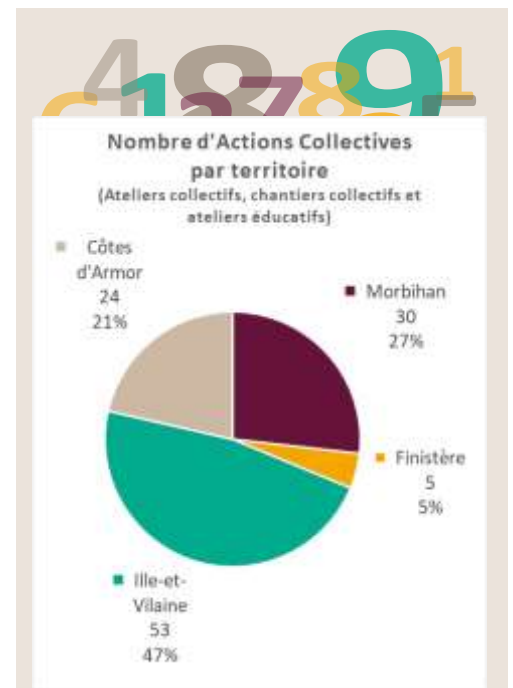
Propos que confirme Mathilde Broutic, du service Politique de la Ville : « L'opération s'avère positive car elle mêle les publics. » À leurs côtés, quelques habitants bénévoles du quartier, deux éducateurs de la Prévention Sauvegarde 56 (Fatima Lejay et Nicolas Le Romancer) avec un encadrement assuré par Noémie, animatrice technique aux Compagnons Bâtisseurs. « Nous n'avons quasiment rien acheté, relève Noémie. Il s'agit là de matériaux de récupération. Telles ces chutes de bois récupérées au préalable auprès de l'entreprise de menuiserie, sur la zone du Parco. »

« Apprendre à faire »

Les Compagnons bâtisseurs ne sont pas basés à Hennebont, mais à Lorient. « Nous sommes déjà intervenus à Hennebont pour la confection d'une

table en espace public pour les habitants de Kérihouais », rappelle Marie Mannoineuve, animatrice Habitat Département Morbihan. L'association accompagne les projets habitat des locataires du parc public ou privé, des propriétaires occupants et des publics hébergés. « Notre vocation, ce sont des chantiers d'embellissement, une action de réhabilitation accompagnée chez des locataires ou des particuliers pour un mieux-être dans leur espace. Ils participent eux-mêmes et apprennent à faire. »

La philosophie de l'accompagnement des Compagnons bâtisseurs Bretagne mobilise à la fois les habitants, les jeunes volontaires, les salariés en insertion, les acteurs, les dispositifs, les élus, les citoyens, les financeurs.



Témoignage

Les murs ont la parole (29).

« J'ai découvert un visage de Brest que je ne connaissais. Je n'imaginai pas que dernière des façades propres des personnes vivaient dans de telles conditions »

« Il devrait y avoir beaucoup plus d'aides pour permettre aux familles de sortir de la précarité énergétique »

« Je vis dans un logement où il y a plein d'humidité. Je pense que mes problèmes de santé viennent de là »

Faits Marquants 2023

Côtes d'Armor

2023 aura été marquée par des accompagnements de ménages confrontés à des problématiques multiples : économiques (ménages avec des minimas sociaux), sociales (difficultés éducatives, de mobilisation, d'addictions...). La coordination avec les partenaires de l'action sociale et de l'habitat (dont financier) est alors essentielle.

Dinan : Notre force est la fluidité des échanges avec les différents partenaires grâce à une équipe en place depuis plusieurs années ayant une fine connaissance des acteurs (travailleurs sociaux, EPCI, bailleur public, espace France rénov', opérateur ANAH...). Grâce à ce travail partenarial, certaines situations, bloquées depuis de nombreuses années, notamment 2 sorties d'insalubrité où les Compagnons Bâisseurs Bretagne ont réalisé des interventions ponctuelles pour améliorer le confort à minima dans l'attente du projet global, ont pu évoluer.

Les Compagnons Bâisseurs Bretagne ont été particulièrement sollicités pour des réparations suite à des dégradations liées à des violences intra-familiales et/ou la présence importante d'animaux dans le logement (20 portes remplacées et réparées). D'autre part, le lien entre santé et habitat est de plus en plus prégnant avec notamment la question de la qualité de l'air (présence de moisissures, humidité, développement de pathologie respiratoire et chauffage peu performant). Un projet de travaux important a permis de répondre à cet enjeu qui a nécessité d'informer, de mobiliser la famille sur le nettoyage des moisissures, le tri des affaires piqués d'humidité et également sur l'importance de chauffer correctement le logement.

Saint-Brieuc Armor Agglomération : 31 foyers ont été accompagnés et 20 chantiers ont été réalisés. 4 chantiers collectifs ont également été organisés, pour exemple : création d'un mange debout, réalisé par l'équipe avec des usagers du parc Allende et sur lequel était dessiné des jeux de plateaux.

Un des temps forts de cette animation a été l'utilisation de ce nouvel « espace » par de jeunes mineurs non accompagnés. Ils ont joué et pour un moment ils sont redevenus enfants alors qu'ils sont confrontés au quotidien à des problèmes d'adultes. Ce fut un moment très émouvant qui donne encore plus de sens à nos actions.

Guingamp Paimpol Agglomération : Sur ce territoire, les Compagnons Bâisseurs Bretagne ont réalisé 5 interventions techniques. Parmi celles-ci, ils ont accompagné un monsieur dont la maison, non assurée, a brûlé. Il était dans une situation très précaire et fortement endettée suite à de mauvais choix et un état dépressif. Ce monsieur dormait dans une caravane et recevait sa fille de 3 ans plusieurs fois par semaine. Avec son appui et l'aide de bénévoles, les Compagnons Bâisseurs Bretagne ont créé un studio dans un ancien poulailler avec le confort nécessaire, dont des sanitaires, pour améliorer son quotidien et surtout lui redonner un minimum de dignité.

Loudéac Communauté Centre Bretagne : dans le cadre de l'Appel à Manifestation d'Intérêt « Logement D'Abord » démarré en 2022, les accompagnements entamés au cours de la 1^{ère} année se sont poursuivis. Fin d'année 2023, les Compagnons Bâisseurs Bretagne accompagnent 14 ménages et ont réalisé 29 jours de travaux.

Communauté de communes du Kreiz Breizh : 18 accompagnements ont été réalisés et ont donné lieu à la réalisation de 6 chantiers. Ce territoire, en pleine structuration d'une politique volontariste dans la lutte contre le mal logement et la précarité énergétique, devrait permettre un renforcement du partenariat entre l'EPCI et les Compagnons Bâisseurs Bretagne.

Sur les autres territoires des Côtes d'Armor, non conventionnés actuellement, des visites ont été réalisées et de petits chantiers ont été effectués. Des contacts prometteurs avec de nouvelles EPCI ont été entamés dont notamment Leff Communauté et Lannion Trégor Communauté.



Chantier Propriétaire Occupant (22)

Témoignage

« Je peux vivre chez moi maintenant. J'ai nettoyé, je continue à aménager ma maison avec l'objectif de récupérer ma fille pour qu'elle puisse vivre avec moi à la maison. Depuis, j'ai retrouvé un travail en lien avec mon passé professionnel. Je continue à me faire suivre au niveau santé ». M. (22)



Chantier propriétaire occupant (29)
sécurisation électrique

Finistère

L'année 2023 a été marquée par un contexte inflationniste, ayant des répercussions fortes sur les activités des Compagnons Bâisseurs Bretagne : coût de l'énergie, des déplacements, des matériaux... Et sur la situation des ménages avec des difficultés croissantes pour boucler le montage financier des interventions. L'équipe finistérienne accompagne des situations sociales de plus en plus difficiles (grande fragilité, situation économique très dégradée, isolement, méfiance, problématique psychologique), qui se traduisent pour les compagnons par des accompagnements plus longs et des interventions complexes. La situation des foyers accompagnés nécessiteraient un accompagnement global.

L'année 2023 a également été marquée par :

- Une action réellement à l'échelle de l'ensemble du Centre Ouest Bretagne (COB), concrétisée par la signature d'une convention avec les 5 EPCI concernés (sur 3 départements),
- L'installation pérenne d'une équipe à Châteauneuf-du-Faou, équipe intervenant principalement sur le COB, mais aussi sur le Pays de Cornouailles et la Communauté de Communes de Quimperlé,



- La forte sollicitation du « Fonds Zéro Abandon » géré par l'Alécob, afin de financer les chantiers, ainsi que de l'Aide à la Maîtrise et aux Economies d'Énergie (AMEE) du département.

Les CBB ont agi sur l'ensemble du département avec un accompagnement des locataires des parcs privés et publics sur Brest Métropole (chantiers solidaires, dépannages pédagogiques du Bricobus, animations collectives et interventions grand public), auprès de propriétaires occupants sur la métropole, le Pays de Brest et le pays de Cornouailles, ainsi qu'une expérimentation sur le pays de Morlaix (incluant un accompagnement de locataires à Saint-Pol de Léon dans le cadre d'une réhabilitation de logements du parc social), le tout représentant 173 accompagnements et 110 chantiers et petites interventions.

Cette année encore, l'action des CBB s'est tissée en lien avec les partenaires du territoire et notamment les agences locales de l'énergie, les conseillers et conseillères logement du département, les centres communaux et départementaux d'action sociale, les équipes de Brest Métropole, de Brest Métropole Habitat...

Ille-et-Vilaine

Le logement a une place importante dans les politiques publiques et en premier lieu pour les habitants modestes. En Ille-et-Vilaine, 68 locataires ont été accompagnés, 31 chantiers réalisés pour, par exemple, repeindre le plafond piqué par de la moisissure. 49 interventions pédagogiques du Bricobus urbain ont été menées avec les volontaires et bénévoles pour, par exemple, transmettre à l'habitant.e la technique pour réparer une poignée de porte. Ces travaux sont essentiels pour se sentir bien chez soi ou pour accueillir à nouveau.

60 propriétaires occupants modestes et très modestes ont également été accompagnés et 35 chantiers ou interventions techniques ont été réalisés pour :

- Une « aide aux choix » notamment lors d'acquisition avec travaux,
- Ou pour des petites interventions pour impulser le parcours travaux, par exemple mettre en sécurité l'installation électrique, remettre en fonctionnement l'eau chaude ou poser des chauffages... Permettre aux personnes de se (re)mobiliser vers une rénovation plus globale,

Témoignage

« Je porte auprès de vous les remerciements de Madame B qui, dans une grande détresse liée à son isolement, ne savait plus vers qui se tourner cet hiver après des mois sans eau ni énergie. Je salue, quant à moi, la réactivité de chacun.e dans ce dossier qui relevait de l'urgence. En effet, lorsqu'elle est venue nous rencontrer, Madame était très fragilisée psychologiquement et physiquement du fait de sa situation de mal-logement et de l'organisation personnelle intenable qui en découlait. L'articulation et les accords entre nos différentes structures a permis de répondre efficacement à cette urgence. Les aides publiques « classiques » n'auraient pu permettre ce résultat sous ce délai. » M. R, Assistant social, Combourg (35).



Séquence pédagogique à l'isolation performante (35)

- Ou, lorsque l'habitant.e a une capacité à faire, un accompagnement adapté sur des travaux plus importants.

Après le Val d'Ille Aubigné, 2023 a vu l'action du Bricobus rural se renforcer sur les territoires du sud-ouest du département particulièrement touchés par un taux de précarité énergétique important avec le soutien du Syndicat Départemental des Energies 35 et de la Fondation Abbé Pierre. Bretagne porte de Loire Communauté et Brocéliande Communauté se sont engagés à nos côtés pour des actions concrètes de terrain de repérage et des actions de chantier.

Morbihan

Quelques chiffres sur les chantiers « habitants », réalisés en 2023, dans le Morbihan :

- 12 chantiers « Propriétaires Occupants » : installation de chauffages, de VMC, isolation en laine de bois, sécurisation électrique, étanchéité de toiture, de cheminée, enduits...,
- 54 interventions Bricobus : la vérification/sécurisation électrique (installation douteuse, VMC défectueuse), de la pose d'isolant (ballon d'eau chaude sanitaire, combles), des réparations de plomberie ou encore du colmatage de fuites liées à des infiltrations d'eau...,
- 32 chantiers auprès de locataires du parc social (principalement).

Organisation des « Horizon Deizh » à Baden les 16 et 17 mai : regroupement de 17 bénéficiaires de l'action venant de Bretagne et Pays de la Loire afin de partager des temps conviviaux autour d'activités diverses. Différents ateliers ont été proposés par nos animateur.trice.s techniques : cuisine, couture, création en cuir, jeux en bois, cirque, confection de nœuds marins, randonnée... et petite sortie à Port Blanc pour la Semaine du Golfe.

Renouveau et forte dynamique autour des actions collectives et des chantiers éducatifs menés dans les quartiers prioritaires (principalement), depuis la fin des années COVID : 7 chantiers organisés et 23 « Repair Café » en 2023, en partenariat avec les maisons de quartier, Morbihan Habitat, les services de la politique de la ville, la prévention spécialisée... Ces actions nous permettent notamment de travailler sur les dynamiques du réemploi, et sur l'implication de bénévoles dans l'animation de nos ateliers, par la mise en place, par exemple, de formations dédiées afin qu'ils puissent encadrer des Repair Café de manière autonome.

Développement de partenariats et de nouvelles actions autour du réemploi et de l'économie circulaire : COOP'TER sur Lorient Agglomération, et Economie Circulaire 56 sur Golfe du Morbihan Vannes Agglomération.

Nouvelle convention avec Golfe du Morbihan Vannes Agglomération à la croisée de l'habitat et des solidarités.

Convention unifiée avec Morbihan Habitat, suite à la fusion des trois bailleurs avec lesquels nous avons des conventions les années précédentes : Bretagne Sud Habitat, Lorient Habitat et Vannes Golfe Habitat. Morbihan Habitat regroupe plus de 30 000 logements sur l'ensemble du Département.

Un nouveau partenariat (convention de deux ans) avec Aiguillon Construction.

Accueil du 1er service civique européen sur Vannes en septembre 2023.

En 2023, nous avons accueilli 3 personnes en « TIG » de la Protection Judiciaire de la Jeunesse (une centaine d'heures). Nous avons également accueilli 1 stagiaire de l'accueil de jour PJJ pendant 10 jours et un bénévole en liberté conditionnelle sur 3 jours.



Chantier Propriétaire Occupant (56)



Repair Café Vannes (56)

Activités Formation et Accompagnement à l'Insertion Socioprofessionnelle

Nos 7 chantiers d'insertion

Même si depuis le dernier trimestre 2023, la courbe du chômage a tendance à s'inverser, 2023 a été une année marquée par un marché de l'emploi toujours en dynamique positive. Les recrutements des entreprises sont toujours importants et de nombreux secteurs d'activité peinent toujours à recruter des candidats. Dans ce contexte, nous avons donc accueilli tout au long de l'année 2023 des personnes toujours aussi éloignées de l'emploi cumulant de nombreux freins (santé, addictions, problèmes psychologiques).

C'est ainsi 84 personnes accompagnées socialement et professionnellement au sein de nos 7 chantiers d'insertion soit 24,55 ETP en 2023.

Nous avons effectué un chantier d'ampleur de « dépose et réemploi » en lien avec Rennes Métropole.

2023, c'est également l'entrée de nos 4 équipes rennaises dans le programme Convergence (financement d'un accompagnement renforcé pour nos salarié.e.s en difficulté quant à leur situation de logement).

C'est aussi la poursuite de notre chantier « Premières heures » sur Saint-Malo.

A noter également l'absence d'un encadrant technique d'insertion pour notre équipe Gros Œuvre Saint-Malo sur le 1^{er} trimestre 2023 suite à des difficultés de recrutement.

Concernant nos 4 équipes rennaises et 2 équipes malouines (hors ACI « Premières heures en chantier ») :

66 personnes ont été accueillies en 2023 (-3%/2022) : 13 femmes et 53 hommes (20% de femmes) et ont effectué 41 451 heures d'insertion soit 22.77 ETP.

Une attention particulière lors du recrutement est apportée aux seniors de + 45 ans (14%) et aux jeunes de moins de 26 ans (29% de nos salarié.e.s et même 48% si l'on intègre les - de 30 ans).

Des personnes ayant un niveau de formation initiale assez faible : 60% de niveau infra 3, c'est-à-dire qu'elles n'ont pas obtenu un BEP/CAP et 53% sont allocataires du RSA à l'entrée dans notre structure.

Nous développons un accès à la formation continue conséquent en partenariat avec le réseau Chantier Ecole et notre OPCO Uniformation : les 66 personnes ont été inscrites dans notre démarche formative, y compris pendant les temps de chantier, pouvant amener jusqu'au passage du Certificat de Qualification Professionnel « salarié polyvalent » de la branche ACI.

Concernant les actions de formation remboursées par notre OPCO ou financées par la région Bretagne elles représentent 1368.50 heures, soit 3.3% du nombre d'heures travaillées :

- 2 personnes ont bénéficié de compétences clés adaptées au Français Langue Etrangère (FLE),
- 15 personnes ont suivi et obtenu le certificat « montage/démontage échafaudage »,
- 2 personnes ont obtenu leur permis B, intégralement financé en lien avec un projet professionnel défini,



Chantier d'insertion Gros Œuvre à Rennes (35)

Témoignages

Témoignages de notre CIP rennais

Mr S. est arrivé sur notre chantier d'insertion maçonnerie en décembre 2022. Après un parcours professionnel essentiellement dans la boulangerie industrielle et après une période d'inactivité de 10 ans. Mr S. n'a pas de projet précis en arrivant mais va se dessiner celui de travailler dans le domaine du service à la personne : Il rencontrera alors des entreprises lors d'un forum organisé par Pôle emploi et passera les étapes : Entretiens, PMSMP pour être retenue et entrer en formation en fin d'année 2023.

Mr R. est arrivé sur notre chantier d'insertion peinture en juin 2022. Mr R. à un CAP Peintre et solier non abouti, et une bonne expérience en peinture et pose de revêtement de sol mais il n'a pas travaillé depuis 10 ans. Un manque de confiance en lui important est un obstacle majeur à son insertion. Il va reprendre confiance doucement au sein des compagnons bâtisseurs, va se former au montage/démontage d'échafaudage, va participer à des ateliers de reprise de confiance avec le PLIE et va réaliser une PMSMP dans une entreprise de peinture et va finalement être recruté par Envie T comme agent de maintenance des bâtiments .

- 22 personnes ont obtenu le brevet de Sauveteur Secouriste du Travail,
- 1 personne a obtenu son CACES Nacelle,
- 5 personnes ont bénéficié d'une formation d'inclusion numérique,
- 6 personnes ont bénéficié du dispositif « Prépa clés » financé par la région Bretagne (remise à niveau en Maths et en Français),
- 1 personne s'est formée à la peinture pistolet.

Des Périodes de Mises en Situation en Milieu Professionnel : 11 réalisées en 2023, chiffre stable par rapport à 2022.

23 personnes ont pu participer également à des actions de découverte métiers et/ou forums emploi (visite chantier, job dating, portes ouvertes centres de formation...).

Nous travaillons à la levée de freins à l'emploi en cours de parcours (logement, santé, permis de conduire...) :

- 45% des personnes accueillies ont une problématique logement à leur arrivée (pas de logement stable, logement provisoire, dettes loyer...). 6 personnes ont résolu leur problématique en cours de parcours et les autres dossiers sont en cours de traitement,
- 17 personnes accueillies ont une problématique santé, 1 a vu sa problématique résolue en cours de parcours et les autres sont en cours de traitement. A noter que 10 personnes présentent des troubles d'ordre psychologiques.

37 chantiers réalisés par les salarié.e.s en insertion (17 logements dont 6 chantiers « habitants ») auprès de 15 maitres d'ouvrage différents.

29 salarié.e.s sont sorti.e.s de la structure en 2023 (dont 12 sorties neutralisées : 6 sorties pour faute grave, 3 pour raisons médicales, 1 sur décision de justice, 1 rupture pendant la période d'essai et 1 décès).

Le taux de sorties dynamiques, qui reflète en partie la qualité de notre accompagnement socio-professionnel, s'établit à 70% pour l'année 2023 comme en 2022.

70% en sorties dynamiques (12 personnes sur 17) dont :

- 4 personnes en emploi de transition (CDD -6 mois),
- 8 personnes en sorties positives (4 entrées en formation qualifiante, 2 CDD dans une autre SIAE, 1 personne avec 2 freins à l'emploi levés, 1 déménagement).

5 personnes sorties en situation de chômage.

La moyenne des durées de parcours en 2023 était de 10.9 mois.

Concernant notre action « Premières heures en chantier » :

18 personnes ont été accueillies en 2023 : 14 hommes et 4 femmes (22%) et ont effectué 3240 heures d'insertion soit 1.78 ETP.

Une attention particulière lors du recrutement est apportée aux seniors de + 45 ans (17%) et aux jeunes de moins de 26 ans (11% de nos salarié.e.s et même 33% si l'on intègre les - de 30 ans). Nous constatons de nombreux freins à l'emploi au niveau de la santé (7 personnes en suivi CSAPA, 2 personnes suivies par l'équipe mobile santé, 3 personnes bénéficiant d'une RQTH et 2 dossiers en cours).

Des personnes ayant un niveau de formation initiale assez faible : 88% de nos salarié.e.s ont arrêté leur scolarité au BEP/CAP et 66% sont allocataires du RSA à l'entrée dans notre structure.



Atelier de Quartier de Saint-Malo (35)

Témoignage

Témoignage de notre CIP malouine

Mr K. a postulé à un poste de maçon en 2021 avec le concours de sa référente RSA. Il avait obtenu un BEP électronique et numérique mais n'avait jamais travaillé dans ce domaine. Il avait enchaîné quelques contrats courts en tant qu'agent administratif. Il avait souhaité stabiliser sa situation financière afin de devenir autonome tout en travaillant un projet professionnel. De nature sociable et adaptable, a su se montrer pro actif dans les propositions qui lui ont été faites. Il avait également eu l'occasion de changer d'équipe et acquérir les techniques de peintre en bâtiment durant son parcours.

Il a travaillé sa mobilité par l'achat d'un vélo et les leçons pour le permis de conduire. Il a participé à des activités sportives sur des temps volontaires et en équipe.

Il a abordé son intérêt à travailler auprès des enfants en bas âge. Il a réalisé deux PMSMP en accueil de loisirs inclusif et dans une crèche pour confirmer son projet professionnel.

Il a réussi l'entretien et le test d'entrée en formation du CLPS pour la formation de CAP Accompagnant Educatif de la Petite Enfance. Il fait actuellement des remplacements en crèche et passera son examen pour ce diplôme en juin prochain

Notre action est reconnue par les acteurs de l'emploi du territoire malouin en attente d'un accompagnement socioprofessionnel pour les personnes en grande difficulté de logement (1 personne en squat, 6 hébergés par un tiers, 1 en centre d'hébergement d'urgence, 3 en CHRS, 5 en campement illicite, 2 en appartement thérapeutique). Le fait de proposer une reprise d'activité progressive ainsi qu'un support d'activité intéressant sous l'œil attentif et bienveillant de notre encadrant permet à nos salarié.e.s de reprendre confiance en eux petit à petit et de pouvoir se projeter sur leur suite de parcours.

11 personnes sont sorties de la structure en 2023 : 3 personnes en CDD -6 mois, 1 personne a intégré notre équipe Gros Œuvre, 1 personne est entrée en soins et post-cure, 1 personne a obtenu l'Allocation Adulte Handicapé, 1 personne est entrée dans un logement en location après un long parcours en squat, 1 personne sans domicile fixe est hébergée à l'AFPA. Pour 3 autres personnes, nous n'avons malheureusement plus de nouvelles.

De beaux partenariats se sont mis en place avec l'AFPA, Leroy Merlin de Pleurtuit (dons de matériaux), Ty Levenez, Saint-Malo agglomération, la mairie d'Hirel et les Marteaux du Jardin. Ces collaborations nous permettent de proposer des supports d'activité différents pour nos salarié.e.s (fabrication de bancs, tables, jardinières, transats, création d'un mur végétal).

L'accompagnement des stagiaires, des demandeurs d'emploi et des jeunes bénéficiant de moins d'opportunité

Notre association se mobilise pour **l'accueil de personnes dans le cadre de leur formation relevant de l'Education Nationale/Enseignement Supérieur** (métiers du bâtiment, du travail social, stage 3^{ème}...) afin de leur offrir un terrain de stage. Nous avons ainsi accueilli 3 stagiaires en 2023.

Nous accueillons également **des personnes en Période de Mise en Situation Professionnelle ou en stage orientées par Pôle Emploi, les Missions Locales, la Mission d'Insertion des jeunes de l'Education nationale ou des organismes de formation** : 16 accueils en 2023.

C'est également **9 jeunes bénéficiant de moins d'opportunités que nous accueillons en service civique** dans le cadre de « l'action jeunes » et pour lesquels un tutorat renforcé est mis en œuvre afin de les accompagner vers une insertion professionnelle après leur volontariat.

En partenariat avec les associations de prévention spécialisées et les Missions Locales, nous avons mené 13 chantiers éducatifs accueillant 60 jeunes. Ces chantiers sont l'occasion de re-mobiliser par « le faire » des jeunes éloignés de l'emploi en leur transmettant des compétences techniques et en abordant les savoir-être (respecter les horaires, mener à bien une tâche...) mais surtout en travaillant sur la mise en confiance et la valorisation. Nous veillons à ce que ces chantiers soient aussi l'occasion pour les jeunes de faire des rencontres en mobilisant également des bénévoles et volontaires Compagnons et quand cela est possible des bénévoles des associations accueillant ces chantiers.

Dans les Côtes d'Armor, nous avons mené 8 chantiers éducatifs qui ont accueilli 20 jeunes :

- 4 chantiers sur Saint-Brieuc en partenariat avec Terres d'Armor Habitat, Saint-Brieuc Armor Agglomération, Armor Emploi, Vert le jardin, la Prev'22 : rénovation des locaux de la banque alimentaire, construction de jardinières pour personnes à mobilité réduite, isolation phonique des tuyaux d'évacuation des locaux d'ATD Quart Monde et mise en peinture des murs d'un garage collectif souterrain,
- 4 chantiers sur Dinan en partenariat avec Néotoa et l'association de prévention spécialisé la Chamaille : rénovation de locaux vélo.

Témoignage

Témoignage d'un salarié :

Mr F. nous témoigne : « Voici un an que je suis employé chez les Compagnons Bâisseurs à fabriquer des meubles à l'aide de palettes. Je suis satisfait d'avoir participé à ce chantier qui m'a permis d'élargir mes compétences dans le domaine du bois et satisfait aussi de l'ambiance de travail non prise de tête avec l'accompagnement d'un encadrant compréhensif et patient. Je souhaite vraiment que de plus en plus de personnes aient accès à ces dispositifs qui permettent de redonner de l'aplomb et de la confiance en soi pour avancer. Je remercie l'équipe de l'AFPA de m'avoir offert un toit, mon encadrant et tous mes camarades pour cette année passée ici ».



Dispositif Premières Heures à Saint-Malo (35)

Dans le Morbihan, nous avons mené trois chantiers éducatifs accueillant 23 jeunes :

- 2 chantiers sur le quartier Kérihouais à Hennebont en partenariat avec la prévention spécialisée : un chantier de rénovation d'une table multicolore et de ses quatre bancs fixes fabriqués lors d'un précédent chantier éducatif il y a deux ans et fabrication de mobiliers extérieurs en métal et bois (table pliante et bancs) pour équiper le préau de la Maison de quartier,
- 1 chantier à Kerguillette dans le quartier de Kériado en partenariat avec le centre social dans le cadre de l'action « mon 1^{er} job », le jardin partagé de Kerguillette, Morbihan Habitat, la Mission Locale, la prévention spécialisée, collectif d'habitants « arpentage » et les Bricos du cœur : fabrication de jardinières, assemblage et pose de bancs dans le quartier et création de parcelles accessibles aux personnes à mobilité réduite dans le jardin partagé.

En Ile-et-Vilaine, 14 jeunes sur 2 chantiers éducatifs :

- En partenariat avec la SEA Le Relais, We-Ker, Breizh Insertion Sport et la Ville de Rennes : rénovation d'un local associatif à destination des jeunes du quartier de Villejean : plan d'aménagement, mise en peinture des murs, des menuiseries et des portes du local, réalisation d'un coffrage bois dans les WC,
- Et le deuxième la mise en peinture d'un local pour les jeunes géré par le 4 Bis sur le quartier du Blossne.

Horizon : Un incubateur solidaire pour l'insertion et l'emploi sur les territoires bretons

Basé sur l'« accompagnement » de bénévoles, volontaires pour être accompagnés dans un parcours d'insertion socio-professionnelle prenant appui sur nos actions et chantiers, notre projet Horizon a été initié en 2020 grâce au soutien du PIC 100% inclusion. La relation par « Faire, Faire avec, Faire ensemble » favorise la confiance à travers les apprentissages et les moments partagés de façon informelle. La notion d'accompagnement est élargie : on ne parle pas de suivi mais de côte à côte dans les démarches.

Pour certain.e.s, l'objectif premier est de se remettre en dynamique, de se réhabiliter (rythme, travail en relation avec d'autres personnes), « Se sentir utile, faire quelque chose pour les autres... », être capable de faire par soi-même est un puissant moteur de l'estime de soi.

Pour d'autres, le bénévolat vient enrichir leur parcours d'insertion socio-professionnelle notamment pour affiner un projet autour du bâtiment. Nous les accompagnons à un retour vers les dispositifs de droits communs auxquels un certain nombre d'entre-eux ont renoncé par découragement.

Horizon Deizh

Au mois de Mai 2023, nous avons organisé sur 2 jours à Baden les « Horizon Deizh » qui ont permis à 17 participant.e.s de l'action Horizon venant de Bretagne et des Pays de la Loire de se retrouver pour un moment convivial et de vie collective en groupe permettant d'appréhender la gestion de l'inquiétude liée à la nouveauté (nouveaux lieux, lier des liens avec de nouvelles personnes, ...). Différents ateliers ont été proposés par nos animateurs et animatrices techniques : cuisine, couture, création en cuir, création de jeux en bois, cirque, confection de nœuds marins, randonnée.



Chantier à Kerguillette dans le quartier de Kériado (56)

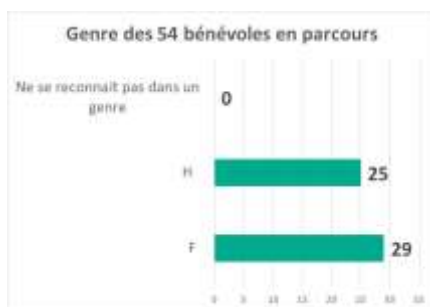
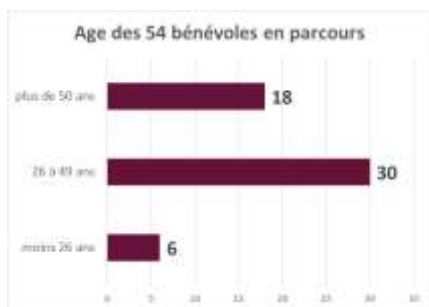


Rénovation d'un local associatif (35)

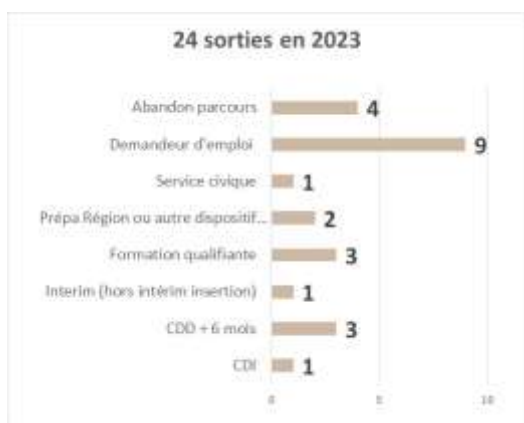


« Horizon Deizh » à Baden (56)

En 2023, Horizon a accueilli 97 personnes en « phase d'accueil » et 54 personnes en parcours.



47 bénévoles (34%) ont pu constater un impact direct sur leur parcours d'insertion professionnelle en 2023.



La Formation et la découverte des métiers

Plateforme découverte des métiers du Bâtiment à Rennes

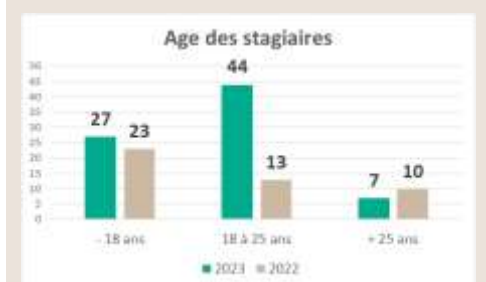
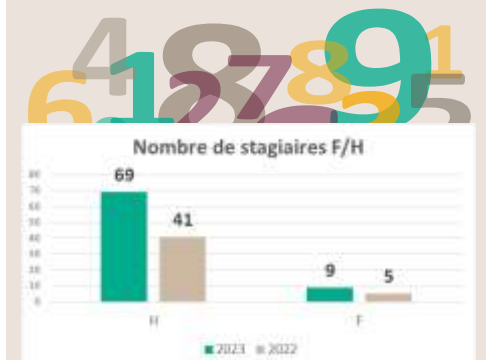
Créée en 2002, la Plateforme accueille sur Rennes un espace découverte sur 4 jours des métiers du bâtiment à destination des demandeurs d'emploi ou des personnes en reconversion.

En 2023, nous avons organisé 11 sessions (seulement 8 en 2022 pour cause de travaux) dont 3 sessions spécifiques pour les jeunes de moins de 18 ans en partenariat avec la Mission de Lutte contre le Décrochage Scolaire, Fondation FACE, MIJEC, la Protection Judiciaire de la Jeunesse, We-Ker (action dernier écrou qui accompagne des jeunes sous-mains de justice).



Formation des salarié.e.s du réseau Compagnons Bâisseurs

En 2023, nous avons participé en tant que sous-traitant de notre Association Nationale à la formation de 51 salarié.e.s du réseau (623 heures de formation) sur 3 thématiques : monter et gérer un dossier FSE, accompagner & écouter, animer un collectif de chantier.



Bénévolat

Le renforcement de la base associative des Compagnons Bâtisseurs Bretagne va de pair avec le travail de mobilisation de bénévoles par les équipes salariées sur l'ensemble des niveaux d'interventions de l'association.

En effet, s'engager sur les chantiers avec les habitants, construire des outils de communication, aider les habitants y compris pour des travaux supplémentaires après le chantier, récupérer des matériaux, solliciter des dons, débattre des stratégies d'actions, rencontrer et interpeller les élus et institutions, réaliser des petites interventions techniques en autonomie dans le cadre des Bricobus urbains, autant d'actions qui permettent de s'engager et enrichir le projet « au plus proche des territoires ». Les démarches d'insertion sociale et professionnelle des jeunes et des actifs sont aussi soutenues par les retraités les plus expérimentés.

En 2023 :

- Près de **120 bénévoles se sont investis** fortement aux côtés des salarié.e.s et volontaires sur les 4 départements **dont 71 sont intervenus sur les chantiers habitat ou cadre de vie**. D'autres types d'investissement bénévole se développent comme l'animation de nos ateliers (Repair Café dans le 56), des animations d'actions collectives, l'aménagement de nos locaux à Brest...
- **Les groupes locaux** ont retrouvé leur rythme de croisière. Ces temps de rencontre permettent de transmettre des informations sur le fonctionnement global de l'association, sur les actions et projets locaux, mais également d'entendre les questions et propositions des bénévoles : 2 réunions ont eu lieu dans le Morbihan, 2 dans le Finistère et 2 dans les Côtes d'Armor,
- 6 réunions du Conseil d'Administration régional et 6 réunions de bureaux se sont tenues.

En 2023, le bénévolat a représenté 5 750 heures.

Ce sont de vrais soutiens pour les techniciens et les ménages, notamment lorsque la capacité de participation des habitants est réduite.

Ce sont des cultures, des engagements, des motivations, des personnalités qui diffèrent, et qui apportent des « nouveaux souffles » aux équipes.

Ce sont aussi et surtout des « engagements citoyens » qui apportent autant professionnellement, culturellement, que ce que nous essayons de leur apporter.

Nous tenions à les remercier pour leur engagement à nos côtés et leur rôle si important auprès des familles, ce sont de précieux compagnons...

Volontariat

A l'origine, il y a plus de 50 ans, de notre engagement sur le champ de l'habitat à travers des Chantiers de Volontaires, notre Association conserve intacte la volonté de proposer à des jeunes cette possibilité d'investissement et d'enrichissement personnel et collectif que constitue le volontariat.

Localement des « équipes de volontaires » agissent au sein des activités Compagnons Bâtisseurs aux côtés des bénévoles et professionnel.les, notamment sur les chantiers avec les habitants. Des jeunes locaux, de France ou de l'autre bout de l'Europe partagent cette expérience enrichissante commune d'engagement citoyen de 6 mois à 1 an.

Nous essayons de favoriser les mobilités par des échanges de volontaires organisés sur les sites en Bretagne, entre associations du réseau national des Compagnons Bâtisseurs et même à l'étranger avec des associations partenaires de notre réseau national.

En 2023 :

Nous avons accueilli **20 volontaires** représentant de 3 nationalités différentes (8 jeunes hommes et 12 jeunes femmes) :

- 1 volontaire du Corps Européen de Solidarité (CES),
- 19 volontaires en Service Civique (SC) dont 9 locaux en « actions jeunes » en partenariat notamment avec les Missions Locales des départements.

Ils et elles nous ont apporté du dynamisme et ont enrichi nos activités en proposant des projets personnels ou collectifs. Nous tenions à les remercier toutes et tous pour leur engagement à nos côtés et leur rôle si important auprès des ménages. La solidarité en action est une réalité chez les jeunes générations.



© Gildas Raffanel

Engagement des volontaires et bénévoles sur le stand des TransMusicales à Rennes en décembre 2023



Volontaire 56 en chantier



Volontaires 35 en chantier

Centre Ouest Bretagne

Le COB, Centre Ouest Bretagne, un territoire complexe : 78 communes, 82 000 habitants, à cheval sur 3 départements, composé de 5 EPCI, avec une densité de 32 habitants/Km² (120 sur la région) mais riche de dynamiques individuelles et collectives.



En 3 ans, les Compagnons Bâisseurs Bretagne ont pu et su devenir un partenaire opérationnel en articulation avec les volontés politiques des différents EPCI.

Faits Marquants 2023

- Une action réellement à l'échelle du COB avec la signature d'une convention avec les 5 EPCI du Centre Ouest Bretagne,
- Pérennisation de l'équipe COB dans des locaux à Châteauneuf-du-Faou,
- Participation aux Cellules Mal Logement de Poher Communauté et de la Communauté de Communes du Kreiz Breizh,
- Forte sollicitation du « Fond Zéro Abandon », abondé par la Fondation Abbé Pierre, la Fondation de France, la Région et géré par l'Alécob afin de financer tout ou partie des chantiers,
- Organisation du 3^{ème} groupe projet le 12 décembre 2023 réunissant les partenaires financiers.

L'équipe COB au 31/12/2023



Un regard particulier sur

Chiffres clés :

- 89 accompagnements,
- 19 chantiers (> 1 jour),
- 9 interventions de type Bricobus (intervention d'un jour).

 [YouTube](#) [Mise en sécurité électrique](#)



Vidéo réalisée par les Films Fauves.fr

Chantiers collectifs et Repair Café dans le Morbihan

4 chantiers collectifs en 2023

- **Chantier collectif d'aménagement du jardin de la Maison de Quartier de Polygone-Frébault à Lorient** : création d'une paillote, rénovation de la serre, création de jardinières individuelles pour balcon.
- **Chantier rénovation avec AcSoMur** : accompagnement des salarié.e.s d'AcSoMur à la réalisation de travaux dans l'objectif d'ouvrir leur magasin de vêtements « le petit magasin ».
- **En lien avec la recyclerie de matériaux Mat'Low**, nous avons organisé un chantier participatif avec l'aide de l'association « Les Bricos du Cœur ». Cette association permet à des associations de bénéficier d'une enveloppe financière à hauteur de 500€ pour financer des matériaux et/ou de l'outillage : **création d'un espace « atelier de bricolage »** à destination du public.
- Afin de stationner les vélos à l'abri des intempéries, nous avons créé un **garage en bois** à Vannes pour les collègues ou toute autre personne venant à l'association.

Au total, ce sont **10 bénévoles**, **8 salarié.e.s de AcSoMur**, **2 services civiques** qui ont participé à ces chantiers.

Repair Café en 2023

Organisation de **23 Repair Café** et **accueil de 230 participant.e.s** et presque autant d'objets réparés, ce afin de faire découvrir l'association, « recruter » des bénévoles pour nos chantiers et faire découvrir des métiers, faire du lien avec les habitants, faire de la prévention à la réduction des déchets...



Repair café IUT Lorient (56)



Repair café Vannes (56)

Témoignages

« Un grand merci aussi aux bénévoles qui sont venus me donner un coup de main », M. Q., Brasparts (29)

« L'accompagnement des CBB a été décisif pour me permettre d'aller au bout de mes démarches », Mme S., Coray (29)

« Il y avait des équipements qui risquaient de mettre le feu. Quand je parlais de la maison, je n'étais pas tranquille. Maintenant je suis rassurée », Mme G., Châteauneuf du Faou (29)

« Maintenant, je vais pouvoir de nouveau être propre pour aller voir le médecin », M. E., Coray (29)



Chantier PO COB (29)



Chantier PO COB (56)

Côtes d'Armor

Sur Dinan Agglomération, l'action parc privé est dynamique et bénéficie d'un fort soutien de l'agglomération permettant de dénouer des situations complexes et souvent urgentes. La convention avec l'agglomération finance non seulement l'accompagnement mais aussi de nombreux jours de chantier (faute de dispositif d'aide aux travaux sur le département des Côtes d'Armor). Pour les chantiers les plus importants, des fonds de la Fondation Abbé Pierre (3 situations), d'ENGIE et de la MSA (1) ont été sollicités en complément. Sur le parc public, l'action est limitée en raison du souhait du bailleur d'activer la convention sur une typologie restreinte de travaux. Pour pallier la baisse de subventions dans un contexte tendu également pour les financeurs, des rencontres ont été initiées avec des partenaires sur le territoire de Saint-Malo agglomération pour mettre en place une nouvelle action Bricobus portée par l'équipe de Dinan (déploiement courant 2024). Un nouveau camion de chantier a été acquis notamment grâce à un soutien financier de la SAUR.

Sur le reste du département

Un travail est engagé tant sur le parc public que sur le parc privé pour fluidifier le traitement des situations. Les EPCI, avec lesquels nous sommes conventionnés, poursuivent leur soutien. Pour recevoir davantage de demandes et pouvoir y répondre, nous revoyons notre process au niveau de la communication mais aussi au niveau des traitements des demandes et du reporting. Nous sommes en cours de discussion avec les collectivités.

Actuellement, Saint-Brieuc Armor Agglomération, Guingamp Paimpol Agglomération, Loudéac Communauté Centre Bretagne et la Communauté de Communes du Kreiz Breizh soutiennent notre action. Leff Communauté et Lannion Trégor Communauté nous ont fait part de leur intérêt pour nos actions ainsi que Lamballe Terre et Mer. Nous intervenons ponctuellement sur le territoire de ces trois EPCI.

Finistère

2023 a été marquée par de nombreux changements dans l'équipe des CBB du Finistère, qui se sont poursuivis jusqu'en début 2024, avec le départ de Frédéric MACE du poste de Responsable Territorial 29 qu'il occupait depuis 15 ans. L'aventure se poursuit avec les CBB puisqu'il est à présent Directeur régional adjoint. L'un des enjeux fort pour 2024 se situe bien dans la dynamique d'équipe, à l'échelle finistérienne, mais aussi sur les deux sites, Brest et Châteauneuf-du-Faou. Faire équipe, redéfinir les modalités de fonctionnement en prenant en compte les départs, les arrivées, les contraintes et aspirations, le tout en s'appuyant sur le socle associatif des compagnons qu'est l'éducation populaire. Au niveau de la métropole brestoise, cœur historique de l'action des CBB, un nouvel équilibre est à trouver afin d'assurer le financement des chantiers solidaires avec les locataires, en grande majorité du parc public en quartiers prioritaires de la politique de la ville, des dépannages pédagogiques, toujours plus nombreux du Bricobus et la volonté de développer des petits travaux d'adaptation afin de soutenir le maintien à domicile.

Les partenaires institutionnels ont été alertés, les échanges sont en cours afin de pouvoir assurer le même niveau d'activité en 2024.

L'équipe de Châteauneuf-du-Faou va poursuivre les accompagnements et les chantiers engagés auprès principalement de propriétaires occupants sur les EPCI Finistériens du COB, ainsi que sur le sud du département (Pays de Cornouailles et Communauté de Communes de Quimperlé). L'équipe, composée de 4 personnes, rayonne donc sur un vaste territoire et se voit adresser des sollicitations nombreuses de la part des partenaires. De plus, l'action des CBB s'inscrit dans une logique interdépartementale sur le COB et donc un faire ensemble pour les

Enjeux 2024

équipes des 3 départements. Il faudra donc parvenir à une forme d'équilibre entre les sollicitations nombreuses, via des donneurs d'alerte, de foyers en grande précarité, dont les conditions de logement sont parfois dangereuses, toujours inconfortables, nos engagements auprès des EPCI (COB et Quimperlé), les moyens humains et économiques dédiés, le tout dans un contexte inflationniste qui complexifie les plans de financements. Les pratiques professionnelles continueront d'évoluer pour faire une plus grande place au réemploi et à l'anti-gaspi, en menant une réflexion sur notre capacité et notre place dans le paysage finistérien. Elle se traduira notamment par le tissage de liens de proximité et de réciprocité avec les acteurs clés au niveau local, et notamment la réserve des matériaux (Brest).

Enfin, l'agrément « Mon Accompagnateur Renov » dont disposera les CBB en 2024 et l'intégration de l'action des CBB dans le programme TZEE, permettront de démarrer l'accompagnement de 3 foyers vers une sortie d'insalubrité et une rénovation énergétique. Ces 3 premiers accompagnements permettront aux collègues, qui ont bénéficié.e.s de la formation « Ensemblier solidaire » de mettre en pratique les nombreux apports de cette formation.

Ille-et-Vilaine

De nombreux enjeux nous attendent sur le **champ de l'habitat** :

- Rendre visible l'action de chantier pour contribuer à réactiver le repérage de situations de précarité énergétique et de mal-logement,
- Composer avec les acteurs des réponses adaptées, impulser le parcours travaux par la réalisation de travaux à court terme et permettre aux habitants de se relancer et avancer vers une rénovation plus globale,
- Inscrire, quand cela est possible, les actions CBB actuellement hors cadre dans les dispositifs de droit commun qui ont évalué et poursuivre le parcours travaux avec les dispositifs nationaux et locaux,
- Réaliser un tour de table des financeurs pour mobiliser des aides aux travaux pour les ménages,
- Porter une attention particulière aux acquéreurs avec travaux afin de sécuriser leur capacité à mener à bien les travaux,
- Développer le volet sénior du Bricobus en visant des résidences ciblées. Après les interventions dans les logements, un temps convivial permettra aussi de lutter contre l'isolement,
- Alimenter la dynamique du collectif de bénévoles par des participations aux chantiers, des rencontres et des échanges réguliers,
- Travailler avec des acteurs complémentaires une nouvelle dynamique de l'atelier à Maurepas pour élargir des possibilités d'actions,
- Renforcer les partenariats avec les bailleurs,
- Pérenniser l'action Horizon, ajuster, intégrer la valorisation des compétences, accompagner les petits pas faisant expérience positive.

Sur le **champ de l'insertion socio-professionnelle**, l'enjeu est de pérenniser nos actions et chantiers dans un contexte compliqué :

- **Premières heures en chantier Saint-Malo** : poursuite de l'expérimentation jusqu'à fin décembre 2024 suite au retour du Conseil Départemental 35 avec une hausse de financement (50 000€ vs 45 000€ en 2023) et de Convergence France pour une subvention d'équilibre de 15 000 €.
- **Chantiers d'insertion** : on repart avec le même niveau de financement sauf pour le FSE Rennes Métropole annoncé en diminution. Le montant des subventions des Collectivités Territoriales n'évolue pas depuis de nombreuses années alors que le montant de nos charges augmente : salaires, loyers, assurances, carburant,... L'objectif de production augmente donc chaque année pour arriver à l'équilibre financier. Nous avons rencontré les financeurs en janvier dernier et avons réussi à interrompre pour 2024 la baisse de subvention annoncée du secteur insertion de Rennes Métropole

et avons obtenu une subvention d'investissement pour le renouvellement du parc de véhicule.

- Poursuite du programme Convergence pour nos 4 équipes rennaises (accompagnement renforcé pour accueillir des publics encore plus fragilisés notamment sur l'aspect logement) : financement de 26 250€/an avec le choix au sein de notre structure d'avoir un renfort sur de l'accompagnement.

De nombreuses rencontres ont été effectuées avec notre coordinateur de chantiers, pour avoir des chantiers tout au long de l'année 2024 (Ville de Rennes, Département et Région). Ces rencontres nous ont permis d'avoir des chantiers et de démarrer l'année avec de l'activité pour toutes les équipes.

Notre enjeu principal est de garder en permanence un équilibre entre production et subventions afin de garantir la qualité de notre projet d'insertion.

Morbihan

Accompagnement Socio Technique / Morbihan Solidarité Energie

Depuis sa création, le Bricobus rural 56 est fortement articulé au SLIME « Morbihan Solidarité Energie (MSE) » porté par le département. Le Bricobus intervient suite à des visites conseils pour de petites interventions d'amélioration de l'habitat de ménages propriétaires occupants sous conditions de ressources. Fin 2023, MSE a lancé un appel à manifestation d'intérêt pour recontractualiser avec les porteurs de « visite conseils » pour les 3 années à venir. Nous avons répondu sur le volet Propriétaires Occupants, pour l'assistance sociale et technique (AST) sur l'ensemble du département et avons été retenus afin de mener à bien cette mission à compter du 1^{er} avril 2024.

Auray Quiberon Terre Atlantique

Expérimentation à mener sur le territoire d'AQTA dans le cadre du nouveau contrat de ville « Quartiers 2030 ».

Une étude de faisabilité et le calibrage de la réponse que nous pouvons apporter en lien avec tous les partenaires (Etat, Département, CAF, bailleurs sociaux, Agglo, ville...) est en cours de construction pour un démarrage en 2025.

Questembert Communauté

Expérimentation à mener sur Questembert Communauté autour de la dynamique des actions collectives et de la recyclerie, mais également sur l'habitat privé, et le locatif social (travail sur une convention partenariale engagé).

Golfe du Morbihan Vannes Agglomération

Evolution financière de la convention à engager afin de structurer et pérenniser une équipe qui puisse répondre aux besoins du territoire.

Lorient Agglomération

Enjeux à pouvoir répondre aux fortes demandes d'implication dans de nombreux quartiers via des actions collectives ou autour des thématiques du réemploi.

Une réflexion est engagée sur l'équilibre territorial des équipes au regard de la diversité des actions engagées et des implantations géographiques multiples.

Redynamiser la gouvernance associative par la renaissance du groupe local.

Accompagner les fortes dynamiques territoriales des bénévoles, volontaires, stagiaires, et autres personnes investies sur nos chantiers... et valorisation de ces dynamiques auprès de nos partenaires financiers.

Une pensée à notre parrain Jérôme Armbruster qui nous a quittés suite à un tragique accident.

Le Télégramme

Edition 12 décembre 2023

Le civisme et la solidarité, les Compagnons Bâisseurs connaissent !



Denis Cairon, président des Compagnons Bâisseurs Bretagne, et Laurence Duffaud, directrice, ont reçu leur trophée des mains de Jérôme Armbruster, président d'Hellowork. (François Lehmann)

Le prix de l'énergie flambe, et les Compagnons Bâisseurs ne regardent pas ailleurs. Leur branche bretonne, la plus ancienne de l'association nationale, s'attaque aux nombreuses passoires énergétiques, celles rachetées notamment par les ménages modestes poussés hors des villes par les prix de l'immobilier. Isola-

tion, chauffage, plomberie, huisseries, rien ne les arrête, et tout ça en embarquant les habitants dans les chantiers pour assurer, en plus, une fonction d'insertion. Chaque année, ce sont plusieurs centaines de chantiers qui sont ainsi entrepris, et des centaines de ménages accompagnés avec le soutien de nombreuses institutions et celui,

naturellement de la Fondation Abbé Pierre. Tout ça méritait bien une Victoire du Civismisme et de la Solidarité, qu'Hellowork, premier acteur digital français de l'emploi, leur a remis avec plaisir.

Insertion et cohésion sociale

Moins spectaculaires que les opérations de renouvellement urbain, l'insertion et la cohésion sociale n'en sont pas moins les deux autres piliers essentiels du contrat de ville. Les initiatives se multiplient et se structurent. Les projets s'affinent.

Près de 12 000 heures d'insertion en 2022

En 2019, Saint-Malo Agglomération signait une charte locale d'insertion prévoyant de réserver au moins 5 % des heures travaillées sur les chantiers financés par l'Anru (agence nationale pour la rénovation urbaine) à un public éloigné de l'emploi et résidant sur le quartier prioritaire. Cette charte est à l'origine des clauses sociales inscrites dans les marchés publics des opérations concernées. Vingt-cinq personnes, totalisant 7 785 heures d'insertion, ont été recrutées dans ce cadre en 2022. Des opérations non financées par l'Anru ont également fait l'objet de clauses sociales avec 27 personnes supplémentaires concernées pour 3 843 heures d'insertion.



Parmi les chantiers concernés par les clauses sociales : la démolition de l'Étrier de voies vertes, d'espaces verts et d'activités de loisirs.

Solide, solidaire et créateur d'emplois : un projet avec et par les habitants

De quel lieu, de quel service auriez-vous besoin ou envie ? Après avoir été posée aux habitants, la question a fait l'objet, fin 2022, d'ateliers de restitution et de créativité avec les bailleurs et les acteurs institutionnels et associatifs du territoire. S'agira-t-il d'un espace de lien social ? D'un espace avec des services et commerces de proximité ? La réflexion se poursuit en ce début

Des ateliers pour se remobiliser en douceur

Dans un local mis à disposition par l'AFPA, une femme et cinq hommes en situation de grande exclusion ont intégré, en octobre, le dispositif Premières heures. « Premières heures est une étape pour les personnes très éloignées de l'emploi, pour lesquelles un contrat de 26 heures dans un chantier d'insertion classique constitue une marche trop haute », explique Arnaud Gillais, responsable territorial des Compagnons Bâtisseurs de Bretagne qui portent le chantier d'insertion. « Ici, ces personnes souvent sans abri bénéficient d'un contrat de quatre mois, évolutif en nombre d'heures et renouvelable, pour reprendre confiance, se réadapter à leur rythme au monde du travail et accéder aux droits dont elles sont éloignées. » De fait, c'est sous le regard bienveillant de Julien Madec qu'elles s'initient au travail du bois. Saint-Malo Agglomération participe financièrement au dispositif dans le cadre du Contrat de ville. Une convention a aussi été signée pour permettre aux Compagnons Bâtisseurs Bretagne de récupérer des palettes collectées par le service des déchets afin de les transformer en mobilier. Vingt personnes devraient être accompagnées, d'ici la fin 2023.



Appel à projets : UNE SECONDE SESSION AU FIL DE L'EAU

Lancé chaque année par Saint-Malo Agglomération, l'appel à projets annuel du contrat de ville se termine au 31 janvier, mais les porteurs de projet peuvent encore postuler, de mars à octobre, dans le cadre de la programmation complémentaire et sous réserve des crédits disponibles.

Plus d'infos sur www.stmalo-agglomeration.fr (rubrique Politique de la ville)

Nos Partenaires financiers en 2023

Etat - UE		Cofinancé par l'Union européenne	<p>PRÉFET DE LA RÉGION BRETAGNE Liberté Égalité Fraternité</p>	<p>PRÉFET DES CÔTES-D'ARMOR Liberté Égalité Fraternité</p>	<p>PRÉFET DU FINISTÈRE Liberté Égalité Fraternité</p>	<p>PRÉFET D'ILLE-ET-VILAINE Liberté Égalité Fraternité</p>	<p>PRÉFET DU MORBIHAN Liberté Égalité Fraternité</p>		
Collectivités Territoriales									
MSA-CAF									
Bailleurs Sociaux									
Fondations - Autres									

