

RAPPORT D'ACTIVITES 2025

SOMMAIRE

Nos dispositifs d'inclusion	P.4
Nos publics cibles	P.6
Conseil d'administration	P.8
Vie associative et bénévole	P.9
Organigramme de l'association	P.10
Rapport moral	P.12
Activités 2025 par département :	
Dordogne	P.16
Gironde - Activités Habitat	P.18
Gironde - Activités Insertion	P.24
Gironde - Soli'Bât	P.28
Landes	P.30
Landes - Soli'Bât	P.36
Lot-Et-Garonne.....	P.38
Pyrénées Atlantiques	P.42
Rapport de gestion	P.46

Nos dispositifs d'inclusion

Les Compagnons Bâisseurs Nouvelle-Aquitaine ont déployé leurs dispositifs d'inclusion sociale sur cinq départements de la région : Dordogne, Gironde, Landes, Lot-et-Garonne et Pyrénées-Atlantiques.

Ceux-ci se sont articulés autour de cinq axes majeurs :

1 Le développement du pouvoir d'agir des personnes en situation de précarité par des actions d'amélioration de l'habitat en milieu rural comme en milieu urbain.

Ce dispositif est mis en œuvre au travers de plusieurs outils :

- ▶ Les chantiers d'auto-réhabilitation accompagnée (ARA), le cœur de métier des Compagnons Bâisseurs, et les Bricobus qui sillonnent les territoires.
- ▶ Les animations collectives et les chantiers participatifs.
- ▶ Les dépannages pédagogiques, notamment dans le champ de la lutte contre la précarité énergétique.
- ▶ Les actions d'Accompagnement Vers et Dans le Logement (AVDL).

2 L'insertion par l'activité économique d'un public éloigné de l'emploi via des Ateliers Chantiers d'Insertion (ACI).

Ce dispositif est déployé sur deux départements : la Gironde et les Landes.

Il se matérialise par des chantiers de second œuvre (peinture, plâtrerie, ...) dans le domaine du BTP et propose un cadre de remobilisation à des personnes éloignées du monde du travail « classique », en leur permettant de développer des compétences techniques, sociales et citoyennes.

3 La réduction des déchets et lutte contre le gaspillage en redonnant une seconde vie à des matériaux issus du BTP.

Ce dispositif est déployé par deux **Soli'Bât**. Ils sont situés en Gironde et dans les Landes, sous forme d'Atelier Chantier d'Insertion (ACI).

Les Soli'Bât visent un double objectif :

► Favoriser le réemploi de matériaux issus de dons et de chantiers dits de « dépose soignée » en les revendant à prix solidaire.

Réutiliser ces matériaux au sein de nos chantiers, réduisant ainsi

► leur empreinte carbone et leur coût en évitant d'acheter des matériaux neufs.

4 L'accueil de volontaires notamment sous forme de service civique et corps européen de solidarité.

Ce dispositif est une composante essentielle de notre raison d'être, à la croisée de l'engagement citoyen, de la solidarité et de l'éducation populaire.

Ainsi, accueillir des volontaires, c'est faire vivre la solidarité en actes, transmettre des savoirs, renforcer les dynamiques collectives et offrir durant quelques mois à chacun un espace pour agir, apprendre et grandir ensemble.

5 Le renforcement de l'employabilité par la mise en œuvre de chantiers « actions de formation » visant à délivrer une certification qualifiante en bout de parcours à des stagiaires éloignés de l'emploi.

Ce dispositif, porté en tant qu'organisme de formation certifié Qualiopi, a été déployé en 2024 et début 2025 en Gironde et Lot-et-Garonne. Il a été déployé sous forme de chantiers « actions de formation » et est conçu comme un outil de formation active, ancré dans le réel, qui favorise l'insertion professionnelle par la pratique, la valorisation des compétences et l'engagement collectif.

Cette activité est aujourd'hui en sommeil.

L'activité 2025 en quelques chiffres

117

chantiers ARA

108

interventions
SLIME

27

volontaires
européens

342

ateliers bricolage
& chantiers
participatifs

+ 1000

participations
aux
ateliers

55

tonnes
de matériaux
réemployés

56

chantiers
supports
d'insertion

82

salariés accueillis
en chantiers
d'insertion

Au total, + de 2000 personnes impactées par nos actions.

Des publics aux profils variés, au cœur des territoires

Les actions menées par les Compagnons Bâtitseurs s'adressent à des publics confrontés à des situations de fragilité multiples, souvent cumulées : précarité économique, difficultés d'accès ou de maintien dans le logement, isolement social ou éloignement de l'emploi.

Une large majorité des personnes accompagnées vit dans des territoires prioritaires, avec **70 % des publics résidant en quartiers prioritaires de la politique de la ville**, traduisant un ancrage fort de l'action au cœur des zones les plus fragiles.

Les profils accompagnés sont diversifiés :

- ▶ des personnes seules, souvent âgées, confrontées à des enjeux de maintien à domicile,
- ▶ des familles monoparentales ou avec enfants,
- ▶ des jeunes en insertion, accompagnés vers l'emploi,
- ▶ des personnes durablement éloignées du marché du travail, notamment dans le cadre des chantiers d'insertion.

Les situations économiques sont marquées par une forte précarité : une part importante des publics accompagnés est **bénéficiaire de minima sociaux**, et présente un faible niveau de qualification, constituant un frein à l'accès à l'emploi durable.

Les actions touchent par ailleurs une **population intergénérationnelle**, allant des jeunes adultes aux personnes âgées, nécessitant des réponses adaptées en matière d'insertion professionnelle, d'autonomie dans le logement ou encore de lien social.

Enfin, les publics accompagnés reflètent une **diversité de parcours de vie et d'origines**, impliquant parfois des besoins spécifiques en matière d'accès aux droits, d'accompagnement administratif ou d'intégration sociale.



Composition 2025 du Conseil d'Administration



Jacques ALVAREZ
Président



Ronan BIDAULT
Trésorier



Marc REVAULT
Secrétaire



Cécile POUEYTO
Membre du bureau



Denis TREJAUT
Membre du bureau



Annick VERNAY
Membre du bureau



André BARBE
Administrateur



Michel Belair
Administrateur



Julien Bouillaud
Administrateur



Benoît De Guillebon
Administrateur



Jérôme Gory
Administrateur



Isabella Catalfo
Administratrice



Nathalie Leveque
Administratrice

La vie associative & bénévole

En 2025, l'association se compose de
237 adhérents dont :

- ▶ 16 membres gestionnaires
- ▶ 221 membres associés

L'activités des instances sur l'année 2024 :

- ▶ 6 réunions du Conseil d'Administration
- ▶ 4 réunions du Bureau
- ▶ 1 Assemblée Générale
- ▶ 1 journée conjointe avec les salariés

La vie associative :

Elle peut se décliner en deux grandes catégories : la partie « gestion de l'association » et la partie « participation bénévole aux activités », la première, nettement moins ludique que la seconde, est assumée par les membres gestionnaires.

La participation bénévole aux activités de l'association peut revêtir des formes diverses, elle a trait plus particulièrement aux activités d'ateliers et d'animation sur les quartiers, elle est génératrice de lien social, d'échange et de reconnaissance mutuelle ; c'est un élément fort de notre vie associative qu'il convient de préserver et de développer.

La gestion d'une association comme la nôtre, avec un budget de plus de 4 M€, forte de quelques 120 salariés et développant de nombreuses activités sur 5 départements d'Aquitaine requiert des administrateurs volontaires, rigoureux et disponibles car les enjeux sont énormes.

Aujourd'hui, il convient d'élargir le collège des membres gestionnaires afin de renforcer les instances décisionnaires et de préparer les renouvellements à venir, c'est un challenge auquel est confronté l'ensemble du monde associatif actuel et qu'il nous faut gagner pour la préservation de notre association.

GIRONDE Insertion



Gil Resse

Responsable ACI Gironde



Louise Cortella

Responsable des opérations



Charlie Urrutiaguer

Responsable Soli'Bât



Thierry Audinette

Encadrant / Coordinateur Technique d'insertion



Cyrille Diaz Hidalgo

Encadrant Technique d'Insertion



Erwan Engleraud

Encadrant Technique d'Insertion



Gély Carron

Encadrant Technique d'Insertion



Antonia Lopez-Mur

Encadrante Technique d'Insertion



Francisco Robalo

Encadrant Technique d'Insertion



Julien Malvestio

Encadrant Technique d'Insertion



Julien Pellerin

Encadrant Technique d'Insertion



Patrick Chevalier

Accompagnateur socio-professionnel



Nathalie Chlebowsky

Accompagnatrice socio-professionnelle



Safia Zouaoui

Accompagnatrice socio-professionnelle



Fillipe MARQUES

Encadrant Technique d'insertion Soli'Bât 33

73 salariés en parcours

Antenne LOT-ET-GARONNE



Emma Sentilhes

Responsable Territoriale Lot-et-Garonne / Dordogne



Bruno Larrue

Animateur / Coordinateur Technique 47



Elodie Charlier

Animatrice Technique 47



Etienne Morillon

Animateur Technique 24

Antenne DORDOGNE



Elodie Biscarrat

Responsable Habitat Gironde



Sylvie Resse

Animatrice Technique



Amélie Herault

Animatrice Technique



Soraya GHALEN TANI

Animatrice Technique



Dominique Perrier Marchand

Animateur Technique



Thibaut Gradit

Animateur Technique



Valentine

Animatrice

ORGANIGRAMME *



Ali Celik
Directeur

Siège



Marie Bouleau
Responsable RH



Nicolas Lucien
Comptable



Anne-Sophie Pisivin
Agente d'accueil et administratif



Sofia Rami
Gestionnaire RH



Sylvie Gatti
Assistante Comptable



Marie-Laure Mazet
Chargée de communication



Cassandra Tholon
Gestionnaire RH



Olivier Pichot
Préventeur



Rachel Nkenda
Agente d'entretien

Antenne Pyrénées Atlantiques



Fanny Pujo-Sausset
Responsable territoriale Pyrénées Atlantiques
Animatrice habitat



Yoan Faurens
Animateur Technique



Cyril Morin
Animateur Technique

Sabrina Amar-Bahida

Coordinatrice SLIME / AVDL / Volontariat

Myriam Keghida

Travailleuse sociale

Annaëlle Dupuis

Travailleuse sociale



Nikita Mohlmann-Rodulfo
Animateur Technique SLIME

Geoffroy

Technique

GIRONDE Habitat

27 volontaires

Antenne LANDES



Maloup Bory
Responsable Territoriale Landes



Charlie Urrutiaguer
Responsable Soli'Bât



Jérémy Gayon
Animateur Technique



Claire Roussy
Accompagnatrice socio-professionnelle



Hélène Clavere
Accompagnatrice socio-professionnelle



Olivier Loisel
Animateur Technique



Pauline Massaux
Accompagnatrice socio-professionnelle



Didier Aussage
Encadrant Technique d'insertion



Pierre-Edouard Sanchez
Encadrant Technique d'insertion

* Organigramme à la date du 31 décembre 2025

RAPPORT MORAL

Jacques ALVAREZ
Président des CBNA

Bonjour à toutes et à tous, je suis content de vous compter si nombreux pour l'assemblée générale 2025 des Compagnons Bâisseurs Nouvelle Aquitaine.

D'autant que cette assemblée générale sera pour moi la dernière car, comme vous le savez, à compter de la deuxième quinzaine de juin j'aurai quitté la Nouvelle aquitaine pour m'installer en Bretagne.

Je me vois donc contraint de démissionner de mes diverses fonctions et de quitter les Compagnons Bâisseurs Nouvelle Aquitaine et, croyez bien, que cela ne sera pas sans regret.

Elu en juillet 2020, suite à la démission de Denis Pacomme, j'aurai donc exercé six mandats comme président.

Six années difficiles, le COVID et ses répercussions, une situation socio-économique peu favorable, une restructuration organisationnelle et financière vitale pour la continuation de notre association à mener ; alors oui, six années difficiles mais dont nous commençons bien heureusement à voir le bout.

Mais aussi, six années riches du travail fourni par toutes et tous, riches en réalisations abouties malgré les difficultés et, surtout, riches en rencontres et en échanges avec vous tous : salariés, jeunes volontaires, bénévoles, membres et administrateurs des CBNA.

Et même, si nous ne nous sommes pas toujours bien compris, si nous n'avons pas toujours été d'accord, nous n'avons jamais perdu de vue, l'objectif final de tout cela : la poursuite de notre engagement au service de notre association, de ses buts et, surtout, de ses bénéficiaires.

Je pense avoir été un Président attentif et impliqué ; j'espère avoir été un Président constructif et efficace, mais là c'est à vous d'en juger.

En tous les cas, j'ai été un Président heureux et fier d'être en responsabilité d'une si importante et si nécessaire association.

Encore une fois, c'est avec regret que je quitte les CBNA et ma fonction mais aussi avec une certaine satisfaction car l'année 2025 dont nous allons rendre compte aujourd'hui porte témoignage du redressement de notre association, des améliorations structurelles et financières apportées au fil des ans et de la confiance renouvelée de nos partenaires et donneurs d'ordre.

En effet, en 2025 nous affichons un résultat très légèrement positif qui vient confirmer notre pari, celui d'un modèle économique viable sans lequel notre association était vouée à la disparition, sans lequel nous ne pouvions prétendre à déclencher en 2026 la levée de fonds nécessaire au renforcement de nos fonds propres et à la sécurisation de notre trésorerie.

Mais aussi, un modèle économique qui ne remette pas en cause notre projet social, je sais que certains d'entre vous avaient cette crainte, un modèle qui nous a permis de réaliser plus de chantiers et plus d'accompagnements sans amoindrir la qualité de nos prises en charge.

Et oui, un modèle économique exigeant qui mobilise chacune et chacun d'entre vous, qui requiert une attention de tous les instants et une organisation sans faille.

Un modèle économique qui n'aurait pas été viable sans votre mobilisation et votre volonté de voir notre association tenir ses engagements et réussir son ambitieux projet.

Mais nous devons rester vigilants, rien n'est gagné, la



situation socio-économique française, la situation mondiale et les répercussions financières qu'elle entraîne génèrent un environnement toujours plus difficile pour le secteur social et associatif.

Nous n'en avons certainement pas fini avec les baisses de subvention, avec le risque de voir les collectivités locales et autres donneurs d'ordre réduire leur offre de chantiers et de voir l'Etat diminuer encore les postes de salariés en insertion alors que dans le même temps nos charges vont subir de plein fouet l'augmentation des coûts de fonctionnement, prix des matériaux, prix des carburants entre autres.

Alors, même si nous sommes un peu mieux armés aujourd'hui pour faire face à ces temps difficiles, il nous faut garder intacte la volonté qui nous anime de faire notre travail du mieux possible, de répondre à la confiance de nos donneurs d'ordre en livrant des chantiers irréprochables et, enfin, d'offrir aux personnes bénéficiaires de nos interventions la qualité qu'elles sont en droit d'en attendre.

Car ne l'oublions pas tout notre travail, tous nos efforts et toutes nos réalisations n'ont pour but que d'améliorer au quotidien et dans le futur la vie des personnes défavorisées que nous côtoyons et qui sont, nous le savons bien, celles qui souffrent toujours le plus des aléas socio-économiques que connaît notre pays.

C'est une espérance en un monde un peu moins brutal, un peu plus social, un peu plus empathique que notre mouvement, notre association et chacune et chacun d'entre nous portons.

Un combat d'autant plus difficile qu'il requiert de trouver un juste équilibre entre les besoins des personnes accompagnées, le bien-être des salariés, les attentes sociétales et les réalités économiques.

Un combat que j'aurais aimé pouvoir continuer à vos côtés.

Je terminerai ce rapport moral par des remerciements, qui, bien qu'inévitables, n'en sont pas moins sincères, croyez-le bien.

Tout d'abord, merci à toutes celles et ceux qui m'ont accompagné au cours de ces six années et tout particulièrement à mes collègues du Bureau Annick, Cécile, Denis, Marc et Ronan, et sans oublier les

membres du Conseil d'Administration que je ne citerai pas ici : vous m'avez apporté conseils et soutien, vous avez toujours répondu présents lors des moments difficiles et vous avez fait preuve de patience à mon égard, ce qui parfois n'a peut-être pas été facile...

Merci, aux cadres de l'association que j'ai eu l'occasion de côtoyer plus étroitement que l'ensemble des salariés et, dont le contact, a été enrichissant à tous niveaux et m'a permis bien souvent de mieux comprendre les réalités du terrain. Avec certains et certaines se furent même de longs échanges, des débats fournis et quelques fois contradictoires mais toujours passionnants, je ne les cite pas, ils se reconnaîtront.

Merci à tous les salariés, pour votre travail bien évidemment, mais aussi pour l'accueil que vous m'avez toujours réservé lors de nos rencontres sur le terrain, sachez qu'un de mes regrets sera de ne pas avoir pu vous consacrer plus de temps.

Merci aussi aux membres du CSE et, en particulier, à Cyrille pour la qualité des échanges qu'ils ont su développer avec le Conseil d'Administration et la direction.

Merci à l'ANCB pour le soutien qu'elle nous apporte et merci à son Directeur, Alexandre Lagogué, pour l'écoute et la compréhension dont il a toujours fait preuve.

Merci, enfin, à Ali, notre directeur qui, depuis sa prise de fonction en septembre 2024, a su mettre en application l'ensemble des mesures nécessaires au redressement de notre association.

Merci pour ton implication et la qualité de ton travail ; cela a été un grand plaisir d'oeuvrer à tes côtés.

Je vous souhaite, à toutes et à tous, la plus grande réussite possible dans la poursuite de votre action au service des Compagnons Bâisseurs Nouvelle Aquitaine.

Confiance, persévérance et bon courage.



Activités 2025 par département



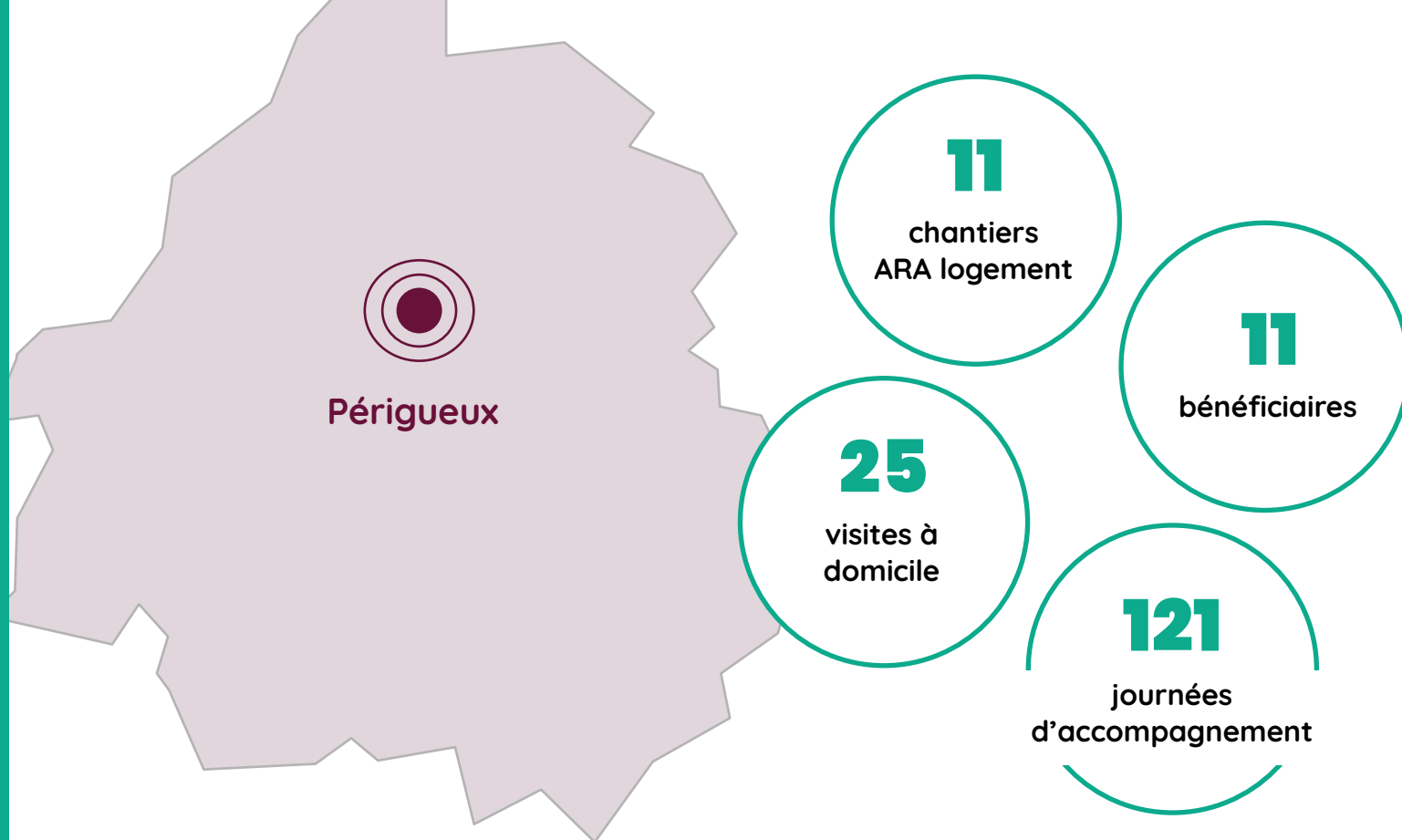
compagnons
bâisseurs

NOUVELLE-AQUITAINE

DORDOGNE

Département Dordogne : le CAR 24
Démarrage de l'action : 2018
Nature des actions : dispositif ARA

Partenaires



Contexte

En 2018, a été lancé en Dordogne le Bricobus départemental, dispositif CAR 24 (Camion de l'Auto-Réhabilitation Accompagnée en Rural). Ce projet est déployé sur l'ensemble du département grâce au soutien du Conseil Départemental de la Dordogne et du Fonds Social Européen.

Le CAR 24 a pour objectif de répondre à la problématique du « mal-logement » pour les personnes isolées en situation de précarité. Il intervient principalement en milieu rural, sous la forme de chantiers d'Auto-Réhabilitation Accompagnée (ARA). Lorsque les habitants bénéficiaires présentent des limitations physiques ou psychiques les empêchant de participer activement aux travaux, le dispositif propose des chantiers à caractère plus solidaire.

L'intérêt principal de cette action est de contourner les difficultés liées à la mobilité et de permettre à des personnes qui ne peuvent normalement pas accéder aux dispositifs d'aide de bénéficier d'un accompagnement adapté.

En 2025, comme les années précédentes, les orientations des assistant-e-s sociaux-ales du département ont été particulièrement dynamiques, dépassant nos capacités d'intervention. Cela témoigne à la fois de la cohérence de notre action avec les besoins du territoire et de sa bonne appropriation par les acteurs locaux.

Perspectives 2026



L'action des CBNA sur le territoire de la Dordogne pourra compter en 2026 sur **le soutien du Conseil Départemental et du Fonds Social Européen**. Forts des partenariats de qualité développés en 2025, les CBNA poursuivront et enrichiront le dispositif CAR 24, tout en consolidant la qualité des liens partenariaux à l'échelle du département.

Fin 2024, de nouveaux financements du FIT (Fonds d'Intervention Territorial) ont permis de sécuriser en partie notre budget. Ces financements, établis pour deux ans, visent à lever les freins liés à l'emploi grâce au dispositif d'Auto-Réhabilitation Accompagnée (ARA). La recherche de financements complémentaires, notamment auprès des bailleurs sociaux présents sur le territoire, ouvre la possibilité de pérenniser et de développer nos projets dans le département.

L'émergence d'un **Atelier de Quartier**, idéalement associé à la création d'un lieu dédié, favoriserait une implantation durable des **Compagnons Bâisseurs dans le département**. Ce projet permettrait progressivement de constituer une petite équipe départementale et d'implanter un nouvel atelier de quartier dans le quartier prioritaire de la commune de Bergerac.

Ainsi, le Conseil Départemental, associé au Fonds Social Européen, continuera de soutenir nos interventions en milieu rural auprès des propriétaires occupants et des locataires du parc privé. Le FIT et les bailleurs sociaux (dans le cadre de l'exonération de TFPB), contribueront au financement de l'atelier de quartier sur le PQV de Bergerac.



Focus

Chantier ARA chez Mme S : famille monoparentale, 4 enfants, allocataire du RSA, locataire du parc privé. Le logement est dégradé par le temps, les enfants et le manque d'entretien. 3 des enfants sont dans la même chambre.

Travaux réalisés : reprise des murs et remise en peinture de la chambre des filles et de la cuisine ; isolation phonique ; sécurisation électrique ...

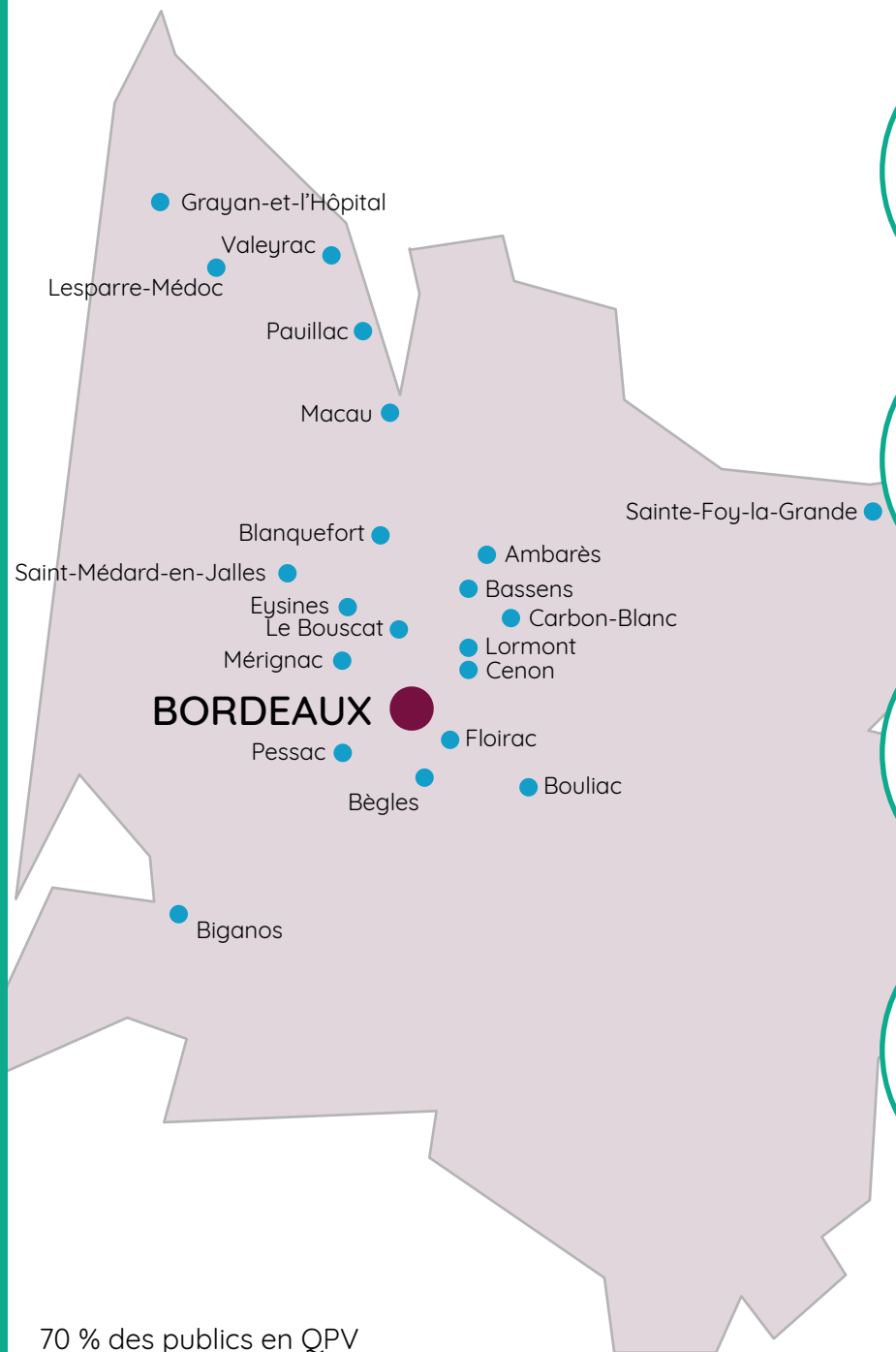
Mme S et son frère ont participé activement à la réalisation des travaux et les 3 filles ont pu réinvestir leur chambre de manière plus confortable.



GIRONDE

Habitat

Partenaires



70 % des publics en QPV

Forte diversité d'âges avec une part importante de seniors et de familles

35
logements
réhabilités

226
ateliers bricolage
& chantiers participatifs

374
habitants
accompagnés

835
personnes
touchés par nos actions

220
jours de
chantiers ARA

14
volontaires
accueillis

12
bénévoles
actifs

52
ménages accompagnés
dans le cadre de l'AVDL

108
interventions
SLIME

Une approche socio-technique au service du pouvoir d'agir

Au cœur des actions menées, l'approche socio-technique développée par les Compagnons Bâtisseurs permet de croiser accompagnement social et intervention technique.

Depuis plusieurs années, nous bénéficions de la présence de médiatrices sociales dans le cadre de conventions adultes-relais. Leur action contribue à renforcer notre ancrage local, à consolider les partenariats et à affiner la pertinence de nos interventions, notamment au sein de plusieurs quartiers prioritaires de la politique de la ville (QPV) de Bordeaux. Cette présence de proximité favorise la participation des habitant·es et encourage l'engagement bénévole.

Au-delà de l'amélioration concrète des logements (réparations, aménagements, entretien), les actions visent à renforcer l'autonomie des habitants, favoriser l'appropriation de leur logement et recréer du lien social. Cette démarche contribue également à soutenir les parcours d'insertion sociale et professionnelle des personnes accompagnées.

► Contexte

Dans un contexte marqué par une aggravation des situations de mal-logement, les Compagnons Bâtisseurs Nouvelle-Aquitaine poursuivent et renforcent leur action en Gironde. L'année 2025 confirme une tendance déjà observée : une augmentation du nombre de personnes sans solution de logement stable, accentuée par l'inflation et la hausse des coûts liés à l'énergie.

Parallèlement, les dispositifs de droit commun peinent à répondre à l'ensemble des besoins, laissant certaines situations sans solution adaptée. Ce constat s'inscrit dans un paradoxe territorial fort, avec la persistance de logements vacants pouvant constituer des leviers d'action.

Face à ces enjeux, les équipes ont poursuivi le déploiement d'une approche globale articulant amélioration de l'habitat et accompagnement social. L'action s'appuie sur plusieurs dispositifs complémentaires :

- accompagnement à l'auto-réhabilitation accompagnée (ARA),
- ateliers bricolage,
- chantiers participatifs,
- interventions sur la précarité énergétique (SLIME),
- accompagnement vers et dans le logement (AVDL),
- le Bricobus, outil mobile favorisant l'aller-vers et l'intervention de proximité.

Cette dynamique permet d'intervenir à la fois sur Bordeaux Métropole, le Médoc et d'autres territoires en diffus, au plus près des besoins des habitants.

Perspectives 2026



Dans la continuité des actions engagées, plusieurs orientations structurent les perspectives :

Renforcer les démarches d'aller-vers, notamment via le développement du Bricobus et des actions de proximité,

Poursuivre et consolider les accompagnements renforcés, en particulier autour de l'intendance sociale, et l'accompagnements des publics les plus éloignées de l'emploi (via le dispositif 02R)

Adapter les interventions aux nouveaux enjeux, tels que le vieillissement, la perte d'autonomie ou la précarité énergétique,

Consolider les partenariats territoriaux avec les acteurs publics et associatifs,

Structurer les outils de suivi et d'évaluation, afin de mieux mesurer l'impact des actions menées.

Ces perspectives traduisent la volonté des Compagnons Bâisseurs de poursuivre leur engagement au plus près des habitants, en proposant des réponses adaptées, durables et co-construites avec les territoires.



FOCUS

Un accompagnement renforcé autour du logement : l'intendance sociale

L'année 2025 marque le déploiement d'une expérimentation structurante avec la mise en place d'un poste d'intendante sociale, visant à renforcer l'accompagnement des ménages en situation de grande vulnérabilité.

Ce dispositif s'inscrit en complémentarité du droit commun, en intervenant notamment auprès de publics rencontrant des freins importants liés au logement : difficultés d'accès, instabilité résidentielle, isolement ou problématiques sociales complexes.

L'action repose sur un accompagnement de proximité et dans la durée, comprenant :

- ▶ un soutien à l'entrée dans le logement et à son appropriation,
- ▶ des visites à domicile régulières,
- ▶ une aide à l'installation (mobilier, petits dépannages),
- ▶ un accompagnement dans la vie quotidienne,
- ▶ le développement de temps collectifs favorisant le lien social.

Cette expérimentation a permis de créer des dynamiques d'entraide entre les personnes accompagnées, de favoriser leur participation à la vie locale et de sécuriser leurs parcours résidentiels.



26

personnes
accompagnées
= 12 foyers

+ 100

visites à
domicile

+ 30

partenaires
mobilisés

Adapter le logement pour améliorer le quotidien

À Mérignac, les équipes des Compagnons Bâisseurs ont accompagné la famille de M. Amine H., locataire du parc social, dans l'adaptation de son logement à son handicap.

En 5 jours de chantier :

- ▶ 3 pièces réhabilitées
- ▶ 10 personnes mobilisées (3 bénéficiaires + 7 participants)

Les travaux, réalisés à partir de préconisations d'un ergothérapeute, ont permis :

- ▶ la pose d'un sol adapté,
- ▶ des réparations et aménagements,
- ▶ des éléments de protection et de finition.

Ce chantier, mené avec la participation de la famille et de salariés en insertion, a contribué à améliorer concrètement les conditions de vie du bénéficiaire.



Mme H. sa maman

*« Amine ne se blesse plus
lorsqu'il se déplace, son sou-
rire nous remplit de joie »*



Précarité énergétique : une mobilisation durable en Gironde avec le dispositif SLIME

En 2025, les Compagnons Bâisseurs Nouvelle-Aquitaine poursuivent leur engagement dans le dispositif SLIME pour lutter contre la précarité énergétique en Gironde. Depuis maintenant huit ans, nos équipes interviennent auprès des ménages orientés afin d'apporter des réponses concrètes aux problématiques liées au logement, au confort thermique et aux consommations d'énergie.

Les interventions menées révèlent des situations souvent complexes, nécessitant des compétences techniques adaptées et une approche humaine de proximité. Réalisées directement au domicile des habitants, elles s'appuient sur un travail partenarial fort et mobilisent également des volontaires, sensibilisés sur le terrain aux enjeux de la précarité énergétique.

Dans un contexte social et budgétaire toujours plus contraint, cette action reste essentielle pour accompagner les ménages les plus fragiles et améliorer durablement leurs conditions de vie. Les Compagnons Bâisseurs réaffirment ainsi leur volonté de maintenir une intervention de qualité sur l'ensemble du territoire girondin.

108

interventions
réalisées

99 dépannages pédagogiques
9 chantiers pédagogiques

48%

bénéficiaires
locataires du parc privé

44%

interventions
complexes



Les chantiers TIG collectifs – Création de poubelles de tri pour une école Élémentaire à Ambarès-et-Lagrave

Depuis près de 10 ans nous nous mobilisons au travers des chantiers TIG collectifs avec les communes partenaires pour offrir une opportunité de reconstruction aux personnes sous main de justice.

Ces projets témoignent de notre conviction selon laquelle les chantiers participatifs sur des équipements collectifs, où des personnes se réunissent pour construire, réparer ensemble incarnent cette idée qu'on peut apprendre en faisant, ensemble, pour réhabiliter et se réparer.

Plus encore ils sont l'occasion d'assurer une passerelle vers une autre identité, positive, constructive vers un emploi tremplin ou un engagement associatif en tant que bénévole ou volontaire.

Sur ce chantier :

6 personnes sous main de justice mobilisées

90 heures de TIG réalisées

3 semaines de chantier



GIRONDE

Insertion

Partenaires



Braud-et-Saint Louis
(Domaine de la Paillerie)
ACI Estuaire

Braud-et-Saint-Louis

Mérignac
Avenue de la Somme
Soli'bât 33

Mérignac

Bordeaux
Cité Claveau
ACI Bordeaux & Bordeaux Métropole

Bordeaux

Saint-Morillon
(Domaine de Béthanie)
ACI CCM

Saint-Morillon

66
salarié.e.s
accompagné.es

21 % de jeunes de moins de 26 ans

14% de femmes

13
sorties dynamiques

42%
bénéficiaires de minimas-sociaux

50
chantiers réalisés



► Contexte

L'année 2025 marque une étape importante de structuration et de consolidation pour les Ateliers et Chantiers d'Insertion (ACI) en Gironde.

Le développement de l'activité s'est appuyé sur le renforcement des partenariats avec les acteurs publics du territoire, notamment à travers la mise en œuvre de marchés d'insertion avec la Ville de Bordeaux, Bordeaux Métropole, des bailleurs sociaux et plusieurs communes. La signature, en fin d'année, d'un marché pluriannuel avec le CCAS de la Ville de Bordeaux vient consolider cette dynamique et sécuriser une partie de l'activité à venir.

Ces partenariats permettent de proposer des supports d'activité concrets, principalement dans les métiers du second œuvre (peinture, menuiserie, plâtrerie...), au service de projets utiles aux territoires.

Dans ce cadre, les ACI constituent un levier central pour accompagner des personnes éloignées de l'emploi vers une insertion sociale et professionnelle durable, en s'appuyant sur une pédagogie du « faire » et un accompagnement individualisé.

Perspectives 2026



Dans la continuité de l'année 2025, les perspectives s'inscrivent dans une logique de consolidation et de développement :

- **Pérenniser et développer les marchés d'insertion**, afin de sécuriser les volumes d'activité,
- **Renforcer l'accompagnement socio-professionnel**, pour mieux répondre aux besoins des publics,
- **Diversifier les supports de chantiers**, en lien avec les opportunités territoriales,
- **Maintenir un haut niveau de sorties positives**, en consolidant les partenariats avec les acteurs de l'emploi et de la formation.

Ces orientations visent à conforter le rôle des ACI comme un outil structurant d'insertion, au service des personnes et des territoires.



Un support d'activité au service des parcours

Les chantiers réalisés dans le cadre des ACI constituent de véritables supports d'apprentissage en situation réelle. Ils permettent aux salariés en insertion de développer des compétences techniques, mais également des savoir-être essentiels à leur parcours professionnel : travail en équipe, respect des consignes, autonomie, ponctualité.

L'accompagnement proposé ne se limite pas à l'activité productive. Il intègre un suivi socio-professionnel individualisé visant à lever les freins à l'emploi, sécuriser les parcours et accompagner la construction d'un projet professionnel.

Cette approche globale permet de créer des conditions favorables à une insertion durable, en lien étroit avec les acteurs du territoire (structures d'accompagnement, entreprises, institutions).

MSAP. Mise en peinture de la Maison des Services Aux Publics à Saint Ciers sur Gironde

Maître d'ouvrage : Communauté de Communes de l'Estuaire.

Travaux : peinture, extension et réhabilitation.



Clos Favol : réhabilitation de bureaux pour transformation en colocation étudiante.

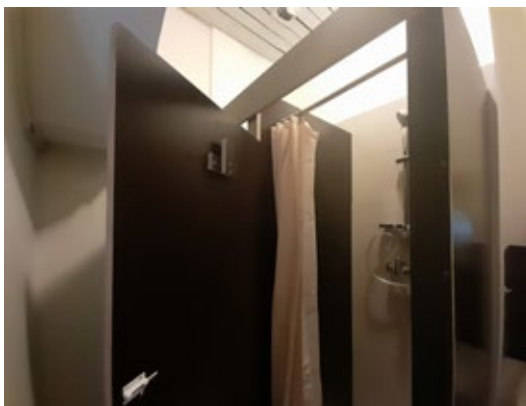
Maître d'ouvrage : L'Aclef.

Lieu : Carbon Blanc.

Travaux : transformations et modifications des espaces sanitaires, cloisonnement des douches, modification chambres, calfeutrements, reprises cloisons et électricité, installation de rideaux occultants.

Les travaux de peinture ont été réalisés par l'Habitat 33 en chantier participatif avec quelques futurs occupants.

Dates chantier : été 2025.

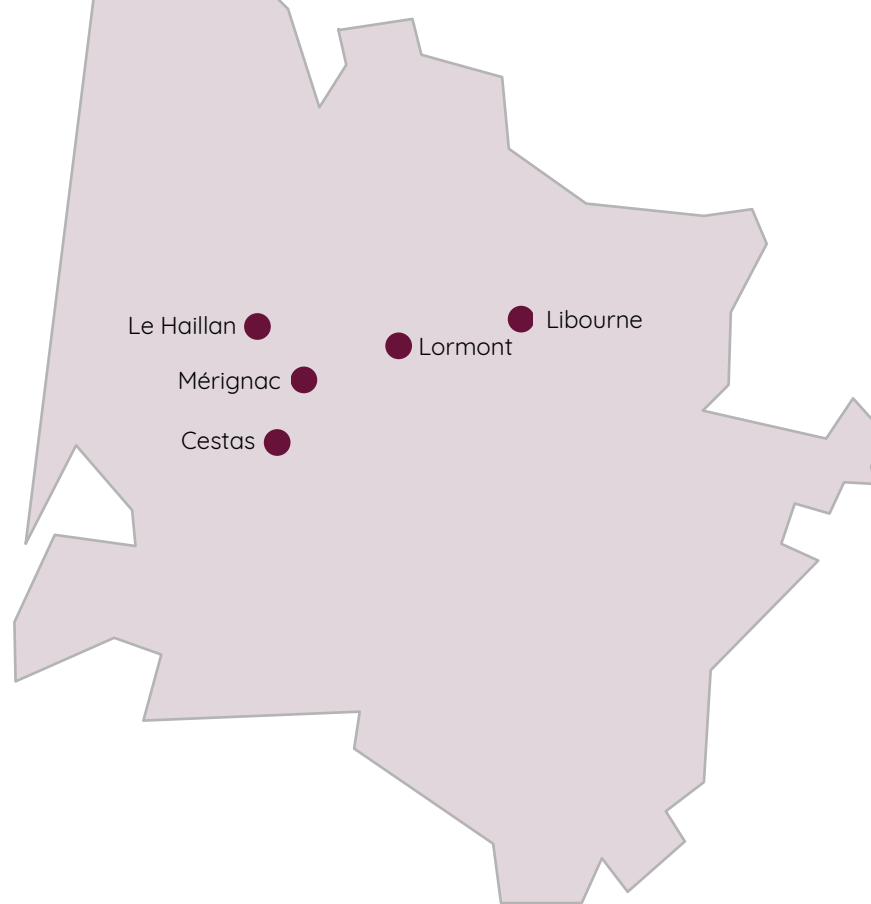


Soli'Bât

Gironde



Partenaires



6
chantiers
réalisés

20
tonnes
de matériaux remis
en circulation

Perspectives 2026



L'année 2026 devrait marquer l'ouverture au public de la plateforme Soli'Bât 33, avec un travail important en amont pour la mise en place des outils de travail et des installations qui permettront d'accueillir le public. Un encadrant technique, dédié à la gestion de la plateforme, sera recruté à cet effet. Notre objectif sera de faire vivre le lieu avec l'organisation d'ateliers bricolage et la mise en place d'une outithèque, et évidemment de remettre le plus possible de matériaux en circulation auprès de nos publics cible.

Dans le même temps nous continuerons à développer nos activités chantier de dépose soignée à visée de réemploi, ainsi les chantiers de curage à visée de recyclage.

► Contexte

Démarrée en 2020 à Artigues-près-Bordeaux, l'aventure Soli'Bât 33 continue à La Base du Réemploi à Mérignac.

Ce lieu situé dans le quartier de Mérignac Soleil et porté par La Fabrique de Bordeaux Métropole a été inauguré en Juin 2024. Les Compagnons Bâtisseurs Nouvelle Aquitaine avec Soli'Bât 33 et FLIP Réemploi sont ainsi les primo occupants de la première plateforme de matériaux de construction sur la métropole bordelaise. Jouant à la fois le rôle de vitrine des expertises locales et de laboratoire du réemploi, ce nouvel outil répond avant tout à un besoin d'espaces pour le stockage, la transformation et le reconditionnement de matériaux sur le territoire. Il permet également aux acteurs issus de l'Economie Sociale et Solidaire (ESS) d'exposer et de vendre des matériaux, et plus largement de former et de sensibiliser aux enjeux d'économie circulaire qui traversent aujourd'hui les métiers de la construction et de l'aménagement.

L'équipe de Soli'Bât 33 a durant cette année réalisé divers chantiers de dépose soignée à visée de réemploi, notamment pour Bordeaux Métropole, La Fab, et Fayat. L'équipe a également réalisé des travaux d'aménagement en réemploi, pour ARTELIA et le Smicval.



Focus

Chantier de dépose soignée à Unikalo, en sous-traitance de Fayat Déconstruction.

L'équipe de Soli'Bât 33 a travaillé en sous-traitance de Fayat Déconstruction, pour la réalisation de travaux de dépose soignée au sein des Hangars de l'usine de Cestas d'Unikalo. Ce chantier nous a permis de développer les compétences de nos équipes, avec notamment la dépose soignée de 650ml de racks de stockage. La coopération avec l'équipe Fayat s'est très bien déroulée, et l'es équipes de Compagnons Bâtisseurs ont déposés divers matériaux à visée de réemploi :

- 650 ml de racks de stockage
- Gardes corps
- Fenêtre et portes
- Faux plafonds métalliques
- Equipements sanitaires
- Matériel électrique et chemins de câble

Au final :

- Passage des CACES chariot et nacelle par 4 salariés en parcours d'insertion et 2 salariés permanents
- 660 heures d'insertion
- Plus de 34 tonnes de matériaux déposés soignés pour être réemployés



LANDES

Partenaires



31
chantiers
ARA

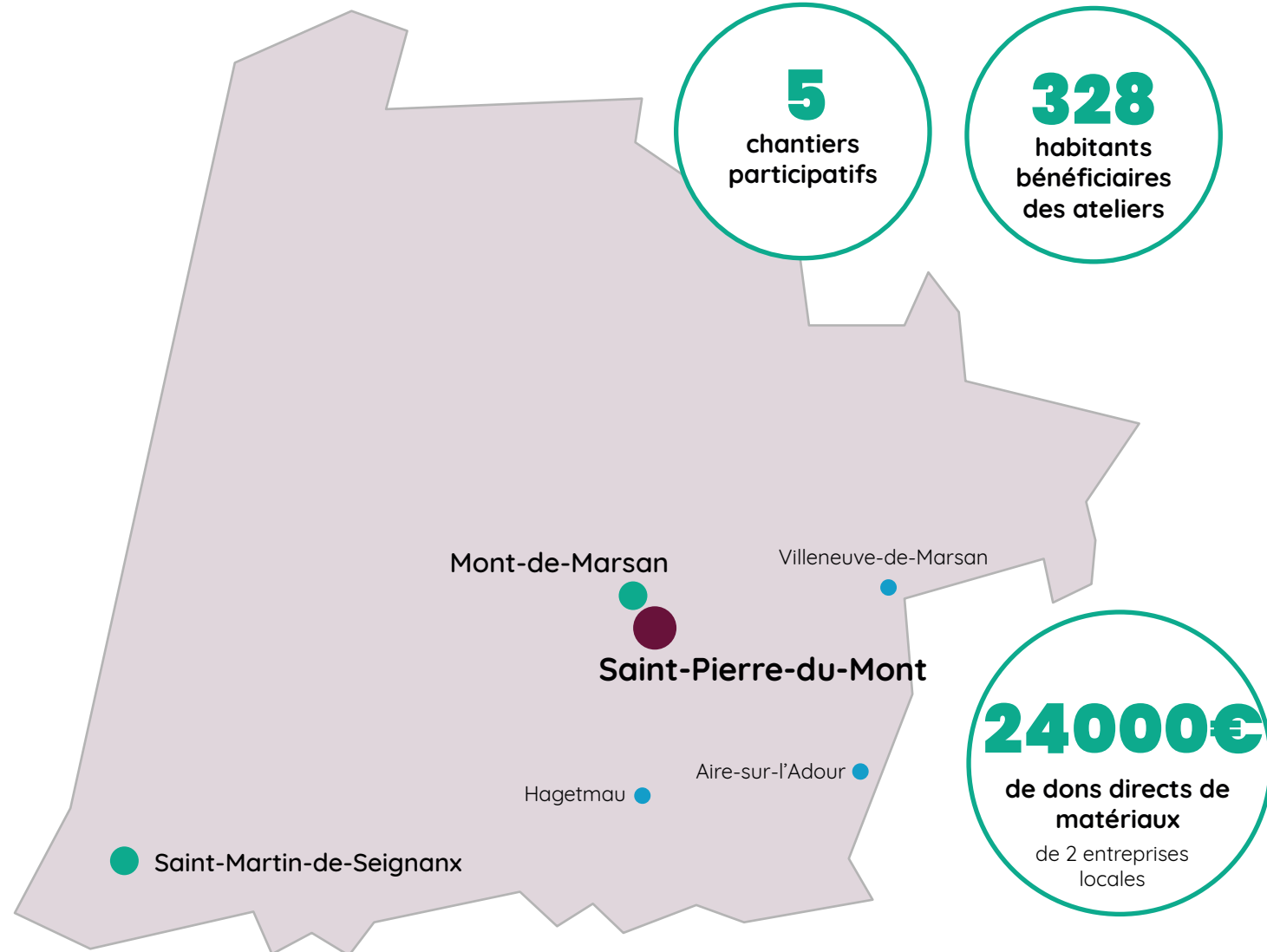
84
personnes
bénéficiaires
de l'ARA

160
jours de
chantiers ARA

55
ateliers
bricolage

5
chantiers
participatifs

328
habitants
bénéficiaires
des ateliers



24000€
de dons directs de
matériaux
de 2 entreprises
locales

► Contexte

Insertion

2025 signe un “retour aux sources” pour notre activité de chantier d’insertion puisque la majorité des chantiers réalisés cette année se sont situés sur le quartier de la Moustey, là où l’ACI est né en 2018.

En 2018, nous débutons avec la remise en peinture des cages d’escalier du quartier, grâce à un de nos principal partenaire, le bailleur social XL Habitat.

En 2025, nous avons réhabilité la Maison des Projets, portée par la Mairie de Saint-Pierre-du-Mont, qui permet la création de 6 appartements et de nouveaux locaux pour l’association emblématique du quartier, l’AQM.

Nous avons aussi réhabilité l’ensemble des entrées du quartier en créant notamment de nouveaux SAS d’entrée, sous la maîtrise d’ouvrage d’XL Habitat.

Techniquement, nous avons mis l’accent sur le développement d’un nouveau support d’activité : la plâtrerie, avec le recrutement en début d’année d’un nouveau collègue Encadrant Technique compétent en la matière.

L’accompagnement technique des salariés en parcours a donc été riche et varié : plâtrerie, isolation, peintures, carrelage...

L’accompagnement socioprofessionnel réalisé par notre accompagnatrice socio professionnelle a vu de beaux projets éclore puisque 8 salariés ont trouvé chaussure à leur pied à leur sortie : emploi direct, entrée en formation, création d’entreprise... Autant de projets rendus possibles grâce à l’accompagnement social et professionnel réalisé mais également par le développement du réseau de partenaires.

6
chantiers
d’insertion

16
personnes
accompagnées

75%
de sorties
dynamiques

Perspectives 2026



Renforcer le lien avec les entreprises du bâtiment au bénéfice du recrutement, de l’intégration et du maintien en emploi des personnes accompagnées.

Maintenir une qualité irréprochable sur nos chantiers

Développer à la fois la réponse aux marchés publics sur nos supports d’intervention mais également des prestations en direct auprès de collectivités

Proposer un accompagnement socio professionnel qualitatif, en lien avec les partenaires et innovant dans les aspects collectifs de l’accompagnement : ateliers, visites...

► Contexte

Habitat

2025 a été une année constructive pour nos activités habitat. On note une appropriation toujours grandissante du dispositif avec 51 orientations de chantiers d'ARA sur l'année et un nombre de prescripteurs.trices en constante augmentation.

Nous intervenons :

- **En QPV** : sur le quartier de la Moustey d'abord, territoire d'implantation historique de notre atelier de quartier. Nous y accompagnons 15 familles par an dans le cadre de chantiers d'ARA et accueillons les habitants au sein de notre vie pour partager un moment de bricolage, un repas des bénévoles, un rendez-vous d'accompagnement...
Nous intervenons également sur les QPV d'Hélène Boucher et du Peyrouat dans le cadre de notre programmation d'ateliers brico. 55 ateliers brico ont eu lieu entre ces 3 quartiers en 2025.
- **Chez des propriétaires occupants**, des locataires du parc privé et public en milieu rural, de manière diffuse sur le département. Nous les accompagnons techniquement à l'auto-réhabilitation de leur logement, mais nous proposons également un accompagnement social global selon les besoins identifiés. Le Bricobus vient en complémentarité des dispositifs existants pour intervenir sur des situations non prises en charge par ailleurs.
- **Auprès de partenaires institutionnels et associatifs** pour animer des chantiers participatifs auprès de leur public sur diverses thématiques : rénovation de locaux, fabrication de mobilier...

Perspectives 2026



Développer nos interventions dans le parc privé (propriétaires occupants et locataires du parc privé) avec le Bricobus

Continuer le travail d'accompagnement global auprès des habitants

Innover sur des process favorisant la participation des bénévoles et l'entraide, deux notions qui constituent le fil rouge de nos interventions mais qui nécessitent de se réinterroger régulièrement.

Développer l'animation de chantiers participatifs auprès de tout public

Déployer nos zones d'interventions concernant les ateliers brico : en pieds d'immeuble mais également au coeur des villages ruraux du département.



Focus

Les chantiers participatifs avec le Bricobus !

En 2025, différents partenaires ont sollicité l'équipe du Bricobus Landais pour animer des chantiers participatifs de diverses natures :



L'embellissement du local coccinelle

Toile de verre, remise en peinture et aménagement de la cuisine... Cette salle, située au coeur du quartier prioritaire du Peyrouat a été réhabilitée grâce à l'investissement des habitant.es du quartier et des jeunes suivis par l'AEJ, encadrés par Olivier, animateur technique du Bricobus Landais. Aujourd'hui, cette salle accueille différentes activités menées par les associations de la ville.

Plusieurs travaux participatifs au Groupe d'Entraide Mutuelle (GEM)

"J'aime TSA" : pose de parquet, réalisation d'une paroi amovible et d'une penderie avec l'aide des usagers du GEM.



Construction d'un abri en bois et peinture suédoise

sur des panneaux d'affichage au jardin forêt de Bascons, avec un groupe de jeunes de 11 à 14 ans de la Junior Association du Peyrouat, en partenariat avec la ligue de l'enseignement des Landes.



Un chantier original de changement de menuiseries avec le tiers-lieu le KH'LUB à Mugron.

Notre animateur technique a accompagné les bénévoles du tiers-lieu à retravaillé des menuiseries pour les réutiliser : enlèvement de l'ouvrant, dépose du vitrage, ponçage et décapage, repose d'un nouveau vitrage avec baguettes, repose de la menuiserie.



Des chantiers qui font sens. Mme B, locataire du parc public.

Nous sommes intervenus chez Mme B., locataire du parc public, suite à une orientation de son assistante sociale. L'objectif du chantier était d'accompagner Mme à désencombrer puis à réaménager l'étage de sa maison afin de créer un espace propice à l'accueil de ses enfants placés. Mme B a été très investie durant le chantier, 3 pièces ont été réhabilitées permettant à Mme d'offrir un espace adapté à ses enfants.

Suite au chantier, l'accueil des enfants en nuitées a pu être possible, aujourd'hui Mme B accueille ses enfants une fois par mois.

Témoignage de Mme B.

« Ça n'a pas été simple, mais c'était super. Vous êtes bienveillants, vous ne jugez pas. On a tous des difficultés, et vous m'avez aidée à les surmonter, à continuer le ménage et à rendre le logement adapté pour accueillir mes enfants. »

« Ça m'a apporté du bien-être, de la sérénité. Pouvoir accueillir mes enfants dans un endroit serein, sans le poids du passé, c'est énorme pour moi. »



Insertion : un nouveau partenariat avec la mairie de Villeneuve de Marsan.

La commune de Villeneuve de Marsan a fait appel à l'équipe ACI des Compagnons Bâtisseurs pour réaliser différents travaux au sein d'équipements dont ils ont la gestion :

- remise en peinture et changement du sol d'une salle de classe de l'école élémentaire ;
- remise en peinture des arènes du village : gradins, tribunes présidentielles, escalier, sol et bancs...

Nous avons redonné une seconde vie à cette place emblématique de la culture landaise.

D'autres projets pour 2026 sont en cours avec cette commune partenaire.

Focus sur le développement de la plâtrerie

En 2025, nous avons développé un nouveau support d'activité : la plâtrerie. Cette expérimentation permet de proposer des parcours d'insertion plus complets, de renforcer l'employabilité sur un métier en tension et d'élargir les compétences de nos équipes, en complément des activités de peinture. Elle contribue également à consolider notre modèle économique et à répondre aux besoins du territoire.

Ce nouveau savoir-faire a été mobilisé sur deux chantiers majeurs : la réhabilitation de la Maison des Projets (plâtrerie, isolation, faux plafonds et peinture) et celle des 24 entrées du quartier de la Moustey (plâtrerie, carrelage et peinture).

Nous saluons l'implication des salariés en parcours d'insertion, qui ont réalisé un travail de grande qualité sur ces opérations.



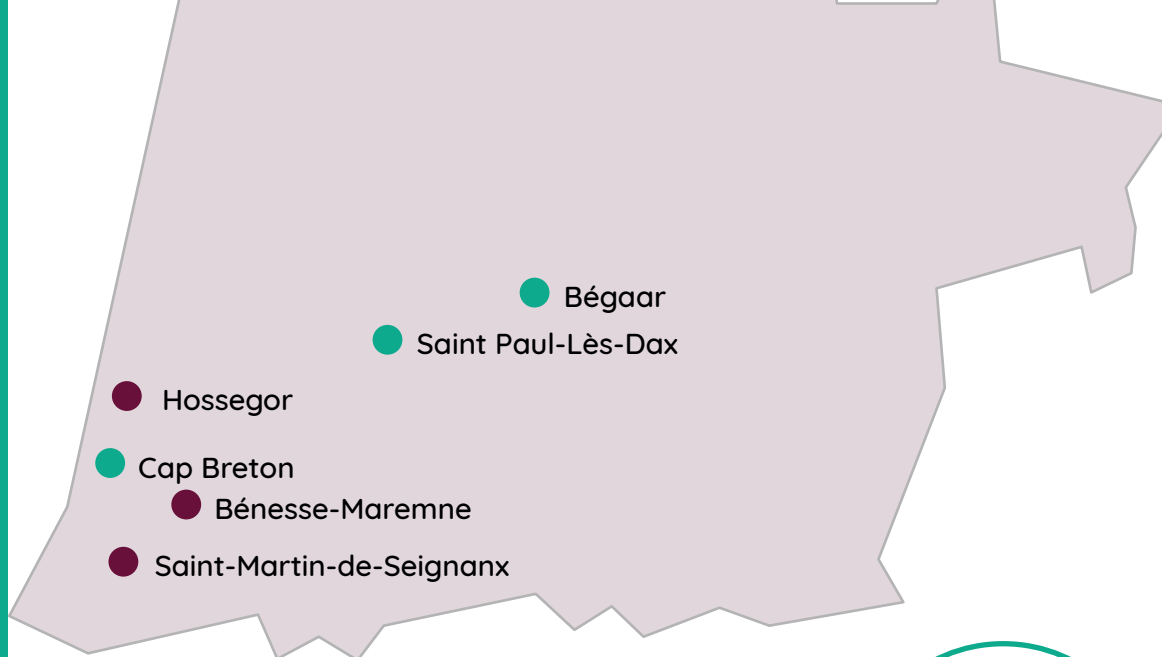
Soli' Bât

Landes



La plateforme réemploi proposée par

Partenaires



- Bayonne
- Chantiers
- Zone de réemploi en déchetterie

5
chantiers réalisés

35
tonnes
de matériaux remis
en circulation

12
personnes
accompagnées
en ACI

60%
sorties dynamiques
ACI

Perspectives 2026



Augmenter la visibilité de notre offre grâce à une plateforme numérique, développée conjointement avec l'association nationale des Compagnons Bâtisseurs et au service des différentes associations régionales des Compagnons Bâtisseurs. Le déploiement est prévu en Septembre 2026.

Ouvrir une Outilthèque accessible durant les permanences d'ouverture

Finaliser l'aménagement du plateau technique et organiser des ateliers bricolage ouverts à tous.

Consolider la dynamique de ventes sur plateforme de manière à être en capacité de recruter un encadrant technique en charge de la gestion de plateforme (collectes, reconditionnement, stockage, vente, animation d'ateliers bricolage, ...)

Contexte

Inaugurée officiellement en Mai 2023, l'activité de la plateforme Soli'Bât 40 se développe progressivement, avec une augmentation de sa fréquentation et de la remise en circulation de matériaux, particulièrement auprès de nos publics cibles (personnes modestes et très modestes, et associations à vocation sociale et solidaire). Cette année la plateforme a remis en circulation 35 tonnes de matériaux, soit 75% de plus qu'en 2024. La plateforme est ouverte au public le Mercredi de 10h à 18h.

Soli'Bât 40 a permis d'alimenter les chantiers ARA des Landes et des Pyrénées Atlantiques, avec les matériaux neufs issus de dons de nos partenaires fabricants et négociants, notamment Rexel, St Gobain et Atlantic, qui ont permis d'augmenter notre impact sur les chantiers ARA.

Après la mise en place d'une première zone de réemploi en déchetterie à St-Martin -de-Seignanx en 2024, notre partenariat avec le SITCOM 40 s'est renforcé cette année. Deux nouvelles zones de réemploi ont été déployées, à Bénesse-Maremne et Hossegor. Cette année 2025 nous a ainsi permis de collecter 13 tonnes de matériaux sur ces 3 zones de réemploi et nous visons la collecte de plus de 20 tonnes en 2026.

La variété des chantiers effectués (dépose soignée de matériaux à visée de réemploi, réhabilitation tous corps d'état et plâtrerie en site occupé...) a permis à nos salariés accompagnés d'apprendre des gestes techniques variés et d'appréhender une diversité de typologie de chantiers intéressante.



Focus

Chantier de dépose soignée à visée de réemploi, à Bégaar.

Maîtrise d'Ouvrage : Communauté de communes de Tarusate.

Matériaux déposés :

- ▶ 1 Véranda complète, compris charpente et menuiseries
- ▶ Couverture tuile : 700 tuiles
- ▶ 200 m² de tomettes
- ▶ Menuiseries extérieures en bois, en PVC et en aluminium
- ▶ Portes
- ▶ Pierres de traille et éléments de charpente

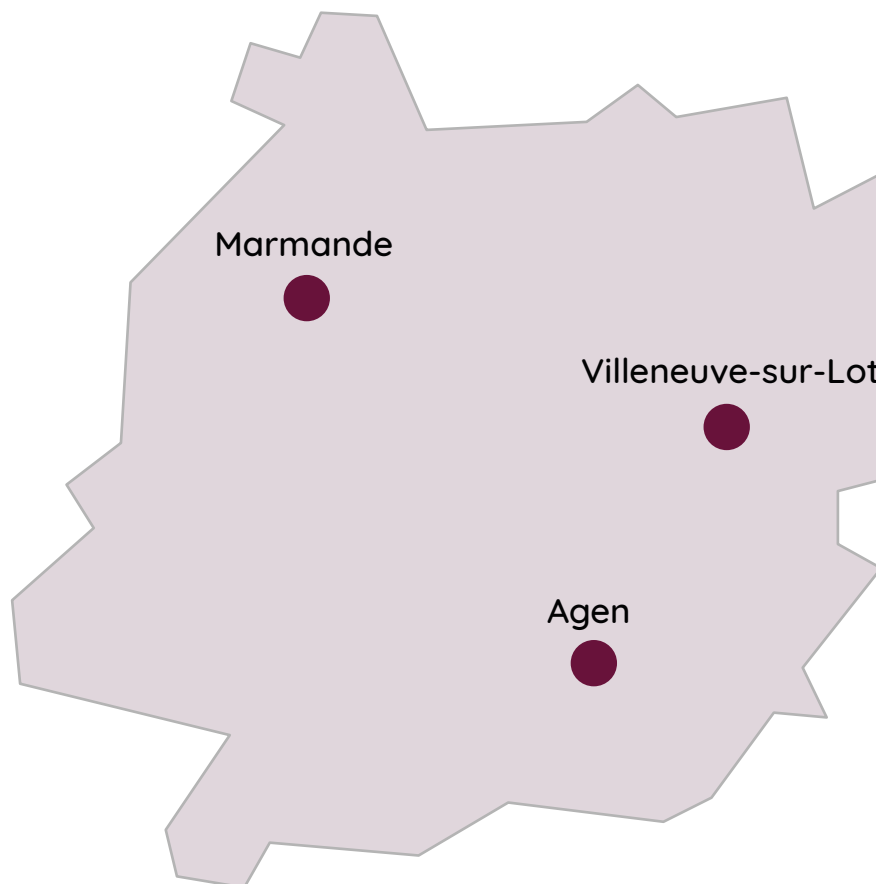
Au final :

- ▶ **Plus de 18 tonnes de matériaux préservés**
- ▶ **1.400 heures d'insertion**



LOT ET GARONNE

Partenaires



18

chantiers ARA

2

services civiques

35

animations collectives en QPV

+150

participations aux ateliers

9

interventions SLIME

5

chantiers participatifs en QPV

Perspectives 2026



Renforcer nos implantations physiques à CESAME (Marmande) et Montanou (Agen) en réhabilitant et en optimisant l'usage de nos locaux et ateliers.

Développer l'animation et la participation des habitants dans les ateliers de quartier de Marmande et d'Agen, en s'appuyant sur l'action de la médiatrice sociale récemment recrutée.

Réamorcer notre action diffuse sur le territoire, en ciblant plus particulièrement les zones rurales et en orientant nos interventions vers l'adaptation des logements à la perte d'autonomie.

Poursuivre le déploiement du dispositif SLIME 47 de lutte contre la précarité énergétique à l'échelle de l'ensemble du département.

► Contexte

Les Compagnons Bâisseurs sont présents en Lot-et-Garonne depuis 2016, où nous déployons nos actions à l'échelle de l'ensemble du département. Nous sommes particulièrement implantés sur les territoires de Val de Garonne Agglomération et de l'Agglomération d'Agen, notamment au sein des Quartiers Politique de la Ville.

Dans le département, l'année 2025 a marqué une montée en puissance de notre activité, faisant suite à une année 2024 consacrée à la restructuration. Cette période a été placée sous le signe de la consolidation de nos partenariats, tant institutionnels qu'associatifs, ainsi que du renforcement de notre présence sur les différents territoires.

Le développement des liens avec les bailleurs sociaux Agen Habitat et Habitalys a notamment permis, en 2025, de renforcer les ateliers de quartier. Nos actions habituelles — chantiers d'Auto-Réhabilitation Accompagnée (ARA), chantiers participatifs et ateliers bricolage — y sont désormais déployées de manière plus soutenue.

Le dispositif du Bricobus 47, soutenu par le FSL (Fonds de Solidarité pour le Logement), s'est arrêté en cours d'année. Ce dispositif visait à déployer la démarche d'auto-réhabilitation accompagnée de manière diffuse sur les territoires ruraux. Son arrêt a donc entraîné, en 2025, une restriction géographique de notre action pour les chantiers d'Auto-Réhabilitation Accompagnée.

Par ailleurs, fin 2024, la signature d'un marché public avec le SLIME 47 (Service Local d'Intervention pour la Maîtrise de l'Énergie) a permis de déployer, tout au long de l'année 2025, une action de lutte contre la précarité énergétique à l'échelle du département. Dans le cadre de ce dispositif, nous accompagnons les personnes vulnérables dans la rénovation énergétique de leur logement à travers des interventions de différentes durées : des actions courtes, sous forme de dépannages pédagogiques d'une demi-journée ou d'une journée, ainsi que des accompagnements plus longs de type Auto-Réhabilitation Accompagnée.

En 2025, l'antenne du Lot-et-Garonne a ainsi mis en œuvre ses engagements en termes de :

- Chantiers d'Auto-Réhabilitation Accompagnée (ARA) ;
- Chantiers collectifs et participatifs ;
- Animations collectives et des ateliers bricolage, principalement dans les Quartiers Politique de la Ville (QPV) ;
- Actions de lutte contre la précarité énergétique.



Focus



Atelier de quartier d'AGEN : Un chantier participatif qui donne des couleurs au quartier !



C'est une première pour les Compagnons Bâisseurs en Nouvelle-Aquitaine à Agen : un chantier participatif mené dans le quartier de Montanou, en partenariat avec Agen Habitat et la Politique de la Ville. Pendant cinq jours, Élodie, animatrice technique, et Jade, volontaire en service civique, ont accompagné des jeunes du quartier et des résidents dans la réalisation collective de la mise en peinture du passage d'entrée de la résidence.

Le motif, choisi par les habitants — un hélicoptère laissant tomber des cœurs, en clin d'œil à Banksy — a fait l'unanimité.



Dans cette résidence où les tensions intergénérationnelles sont parfois vives, le projet a permis de retisser du lien et de redonner fierté et convivialité aux habitants entre habitants.

Atelier de quartier de Marmande : première édition du Grand Atelier du Réemploi

Du 25 au 28 novembre, dans le cadre de la Semaine Européenne de la Réduction des Déchets, Bruno Larrue et Jane, volontaire en service civique, ont proposé un atelier consacré à la réparation et à la customisation de meubles.

Les objectifs de cet atelier étaient les suivants :

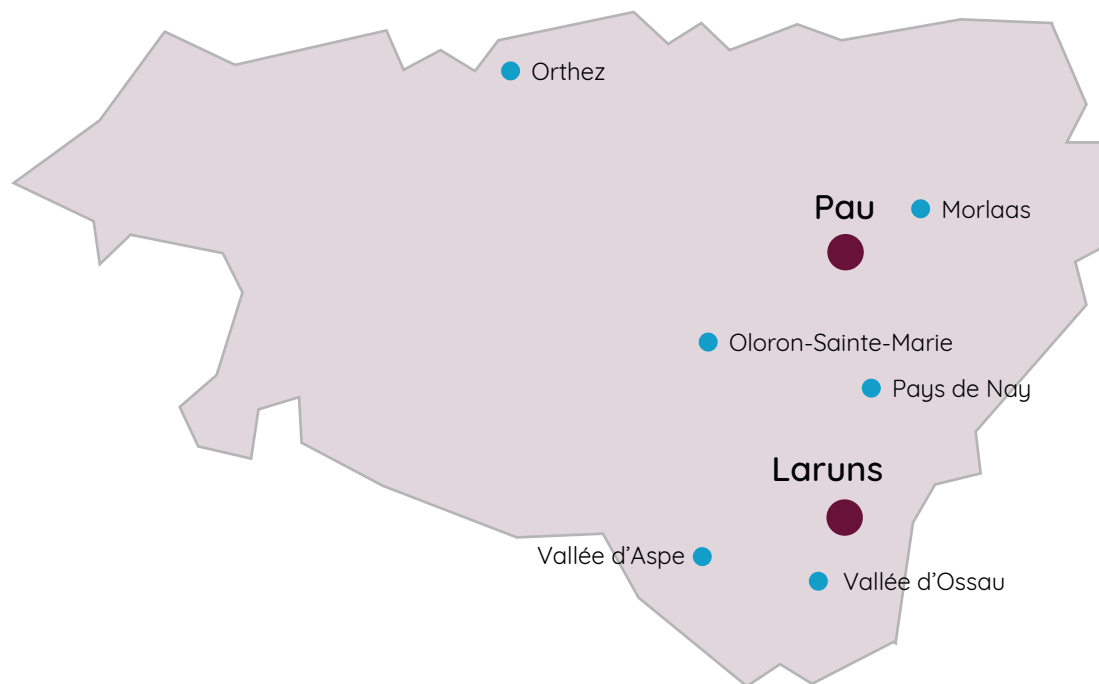
- ▶ Ouvrir le champ des possibles en matière de réemploi de meubles et d'objets ;
- ▶ Orienter et emmener les participants vers les structures locales de réemploi, notamment Enviplus et Éco Recyclerie ;
- ▶ Mettre à disposition les moyens techniques nécessaires à la réalisation d'un projet individuel (camion de transport CBNA, atelier, outils, etc.) ;
- ▶ Accompagner techniquement et de manière individualisée les participants.

Mené en partenariat avec le centre social, les acteurs locaux du réemploi, Habitalys et la Politique de la Ville, cet atelier bricolage a permis d'accompagner pas à pas les participants dans la réalisation de leurs projets individuels, tout en sensibilisant au réemploi et à la réduction des déchets.



PYRÉNÉES ATLANTIQUES

Partenaires



Perspectives 2026



Collaboration avec le CD 64 pour le financement de chantiers ARA PO via l'ANAH.

Adapter notre modèle économique face à la **baisse de subventions** et développer la part prestation de nos activités notamment à travers des chantiers participatifs, animations collectives.

22

**chantiers
ARA**

41

**bénéficiaires
ARA**

31

**animations /
ateliers bricolage**

2

**chantiers
participatifs**

4

**volontaires
en service civique**

► **Contexte**

Notre association s'est implantée en Béarn en 2018, au démarrage sur le territoire de l'Agglomération de Pau puis en vallées Béarnaises dès 2019.

Aujourd'hui sont ainsi actives deux actions des CB sur le territoire des Pyrénées Atlantiques : le Bricobus agglomération et le Bricobus Vallées. Ces bricobus sont mobiles sur deux territoires avec des caractéristiques bien distinctes. Ils participent d'une part à l'amélioration de l'habitat des personnes en difficultés sociales, à leur implication et à leur remobilisation dans le déroulement des actions, et visent d'autre part le transfert de savoirs et savoir-faire.

Financé par le Fond social européen, la SHEM, Engie et en partenariat avec les bailleurs sociaux -Domofrance, Pau Béarn Habitat et l'Office 64-, l'antenne 64 des CBNA compte trois salariés permanents et quatre jeunes en service civique.

En 2025, l'antenne 64 a mené à bien ses engagements : amélioration de l'habitat et insertion sociale de publics en difficultés grâce aux actions :

- d'Auto-Réhabilitation Accompagnée
- Chantiers collectifs
- animations collectives ou atelier bricolage, principalement en QPV.

Cette année, nous avons participé au chantier de dépose soignée piloté par IDRE et commandité par l'Agglomération Pau Béarn Pyrénées. Pour mener à bien la dépose d'un bâtiment sur la commune de Jurançon dans sa totalité, ce chantier a réuni de nombreux partenaires et constitue un exemple en France en matière d'effort environnemental dans le secteur du BTP.

2025 a été également l'occasion de tisser un nouveau partenariat avec CDC Habitat via des animations de quartier.

Enfin, concernant l'accompagnement de jeunes en insertion professionnelle, élément phare du projet associatif des CBNA, nous avons accueilli, dans nos activités, 5 jeunes accompagnés par la PJJ (Protection Judiciaire de la Jeunesse) en PMSMP.



Fabrication de mobilier de jardin

L'antenne 64 a réalisé deux journées d'animation en pied de la résidence Aldi Mende d'Office 64 à Mauléon dans le Pays Basque.

15 personnes ont participé à la fabrication de mobilier de jardin en palettes dans la bonne humeur !

L'objectif de ces animations était de consolider une dynamique collective sur ce territoire et générer de l'entraide entre résidents.



Ménagement de la matériauthèque de la déchetterie de Lescar

Les Compagnons Bâisseurs Pyrénées-Atlantiques ont contribué à l'aménagement de la matériauthèque de la déchetterie de Lescar, en partenariat avec Paprec, à partir de palettes récupérées.

Ce projet s'inscrit dans la dynamique portée par l'agglomération de Pau pour développer les filières de réemploi sur son territoire. La déchetterie propose ainsi un espace "Prenez / Donnez" accessible aux usagers, dédié à la récupération et à la valorisation de matériaux issus du bâtiment.

Une action concrète qui favorise l'économie circulaire et encourage des pratiques plus responsables au quotidien.



RAPPORT DE GESTION

Ali CELIK

Directeur des CBNA



L'année 2025 marque une étape importante pour notre association. Après deux exercices consécutifs marqués par des résultats déficitaires, elle se clôture sur un léger excédent de 3 207 €.

Ce résultat constitue un signal encourageant, traduisant les premiers effets des efforts engagés pour redresser notre trajectoire économique. Pour autant, il ne saurait masquer la fragilité persistante de notre modèle, en particulier en matière de trésorerie.

Une activité soutenue au service du projet social

Fidèle à sa mission, notre association a poursuivi en 2025 le déploiement de son projet social, fondé sur l'accompagnement des personnes vers une plus grande autonomie.

L'ensemble des actions menées a permis d'accompagner 2 200 personnes, à travers :

- ▶ 129 chantiers d'auto-réhabilitation accompagnée (ARA).
- ▶ 210 habitants accompagnés.
- ▶ 132 actions de lutte contre la précarité énergétique.
- ▶ 79 chantiers supports d'insertion.
- ▶ 110 salariés en parcours d'insertion.

Ce niveau d'activité confirme la pertinence de notre intervention et la mobilisation constante de nos équipes, dont l'engagement reste un facteur clé de réussite.

Un retour à l'équilibre encore fragile

Le résultat excédentaire de l'exercice 2025 marque une inflexion positive après deux années difficiles. Il témoigne des premières mesures mises en œuvre dans le cadre du plan économique engagé fin 2024. Toutefois, cet équilibre demeure précaire.

D'une part, le niveau d'excédent reste limité et ne permet pas, à ce stade, de reconstituer significativement nos marges de manœuvre financières. D'autre part, notre situation de trésorerie continue de constituer un point de vigilance majeur, avec des tensions régulières liées aux décalages de financement et à la structure de nos ressources.

Ainsi, si la trajectoire engagée est encourageante, elle nécessite d'être consolidée dans la durée.

La mise en œuvre du plan économique pluriannuel

L'année 2025 a été marquée par la mise en œuvre opérationnelle du plan économique pluriannuel 2025-2032.

Les premières actions engagées ont notamment porté sur :

- ▶ Un travail de maîtrise des charges (+ 1.74 % entre 2024 et 2025).

- ▶ Une attention renforcée portée à l'équilibre économique des activités notamment de nos 2 Ateliers Chantiers d'Insertion, y compris les Soli'Bât (+ 45% de facturation)
- ▶ La recherche de financements complémentaires, notamment de mécénat financier.
- ▶ Et l'amélioration des outils de pilotage pour mieux suivre les activités en cours d'année.

Ces évolutions commencent à produire des effets, mais devront être poursuivies et amplifiées pour garantir un redressement durable.

Des enjeux confirmés pour les années à venir

L'exercice 2025 confirme que notre association se situe dans une phase de transition.

Les années à venir devront permettre de consolider les acquis récents, tout en répondant à plusieurs enjeux structurants :

- ▶ Renforcer durablement notre équilibre économique en réduisant notamment la part des subventions dans nos ressources.
- ▶ Sécuriser notre trésorerie en finalisant une levée de fonds.
- ▶ Poursuivre le développement de nos actions sur de nouveaux besoins (l'adaptation des logements au vieillissement de la population et la lutte contre la précarité énergétique).
- ▶ Et maintenir un haut niveau d'exigence quant à l'impact social de nos interventions.

Dans ce contexte, la capacité à articuler ambition sociale et soutenabilité économique demeure au cœur de notre projet.

Une dynamique collective à poursuivre

Les résultats de l'année 2025 n'auraient pas été possibles sans l'engagement constant de nos équipes, dont le professionnalisme et l'implication doivent être salués.

Ils reposent également sur le soutien essentiel de nos partenaires institutionnels, financiers et privés, qui accompagnent notre action dans la durée.

A l'instar de ce qui est précisé dans le rapport moral, la consolidation de notre modèle nécessitera de poursuivre et de renforcer ces coopérations, dans une logique de responsabilité partagée au service d'un projet utile, humain et durable.





**compagnons
bâisseurs**

NOUVELLE-AQUITAINE

61 rue Barillet Deschamps 33300 Bordeaux

Tel. 05 56 01 30 70

SIRET 488 566 613 000 45 - APE 9499Z