



compagnons  
bâisseurs

— AUVERGNE —

# RAPPORT D'ACTIVITÉ 2022

*10 ans, ça crée des liens !*

---

**2013 - 2023**  
**rétrospective**

10 ans d'accompagnements



## 10 ans, ça tisse des liens !

### Naissance de l'association sous l'impulsion des partenaires

En 2008, à l'initiative de travailleurs sociaux du service Aides Financières et Interventions sociales (SAFIS) de la Caf du Puy-de-Dôme, s'élaborait une réflexion sur l'amélioration de l'habitat, en direction de familles monoparentales et bénéficiaires des minima sociaux résidant en logement social.

Les premiers contacts avec l'Association Nationale Compagnons Bâisseurs (ANCB) se réalisaient et des actions se mettaient en place sur Clermont-Ferrand (7-8-9 soleil dans le quartier St-Jacques) avec Marie-France Gouttebel-Favier ; mais également à Gerzat (Le Patural) avec Eve Chambon et Alain Vaure, cadre d'intervention sociale sur l'agglomération.

A partir des financements à la politique de la ville (Ville de Clermont-Ferrand avec Raymond Collet) les actions se structuraient progressivement. En 2010, sous l'impulsion du bailleur social OPHIS (Françoise Luneau, Directrice du patrimoine), un projet de réhabilitation lourde sur 150 logements du Panoramique (quartier de Croix-de-Neyrat) était déposé à l'ANRU avec un volet d'Auto-Réhabilitation-Accompagnée (ARA) pour 50 familles locataires. L'ANCB répondait à l'appel à projet et en 2011 une équipe de 3 personnes salariées du mouvement national (coordonnée par Cécile Scocard) démarrait les premiers chantiers sous le label ARA.

Fidèle à ses principes d'autonomisation territoriale, l'ANCB organisait la mise en place d'une association autonome. En 2013 l'association Compagnons Bâisseurs Auvergne était créée et son bureau, présidé par Alain Vaure, obtenait l'autonomie en tant qu'association employeuse au 1<sup>er</sup> janvier 2015 au sein du mouvement de l'ANCB.

### Une structuration robuste et en déploiement

Ainsi, l'association Compagnons Bâisseurs Auvergne intervient dans tous les quartiers prioritaires du Puy-de-Dôme et peut se projeter sur l'ensemble du territoire rural auvergnat. Le nombre d'actions mises en œuvre progresse, tout comme les partenariats tissés auprès des territoires et acteurs sociaux.

Désormais l'association est devenue un partenaire important dans le cadre de la mise en œuvre des politiques publiques de l'amélioration de l'habitat. Ses compétences se sont diversifiées et professionnalisées, son organisation s'est structurée (gouvernance collégiale), son extension géographique s'est développée avec des actions sur le Puy-de-Dôme, le Cantal et des perspectives sur les autres départements auvergnats. L'équipe salariée est passée de 3 à 10 personnes, les métiers se sont affinés (animation technique, gestion de projets, administration). Forte de la charte du mouvement qui met en exergue le pouvoir d'agir des habitants et de la jeunesse, l'association accueille depuis sa création des volontaires du service civique et du corps européen de solidarité ainsi que de nombreux bénévoles.



## Des propositions plurielles au service des publics en fragilité

Son action s'adresse aux familles en situation de précarité (sociale, financière), tant auprès de locataires résidant en Quartiers Prioritaires de la Ville qu'aux côtés de propriétaires occupants touchés par le mal logement en milieu rural.

Elle se décline sous la forme d'accompagnements à l'inclusion sociale et professionnelle prenant support sur l'amélioration de l'habitat, avec les Ateliers de Quartiers (et leurs quatre composantes d'animations collectives, chantiers ARA, dépannages pédagogiques et prêts d'outils), les chantiers participatifs et citoyens, les formations « apprendre à habiter ».

Avec le Mobili'Dôme qui organise des tournées sur l'ensemble du Puy-de-Dôme, elle vise également la sensibilisation aux composantes de la dignité dans le logement et se déplace au plus près des ménages pour inciter à la réalisation de travaux d'amélioration. Avec deux Bricobus sur le Cantal et depuis Clermont-Ferrand, elle déploie également des capacités de conseil et d'accompagnement à la réalisation de chantiers itinérants.

Enfin, elle cherche à accompagner les publics qui ont des besoins plus spécifiques, par le lien aux structures sociales et médico-sociales (publics relevant du Logement d'Abord, gens du voyage, personnes en situation de handicap, personnes en habitat précaire).

Forte d'une organisation maintenant structurée, l'association peut viser une extension de son périmètre d'interventions en s'inscrivant dans des réseaux opérationnels multiples (bailleurs sociaux, collectivités, associations médico-sociales, fondations, etc.) pour rendre encore plus efficaces les réponses toujours personnalisées que son équipe sait mettre en œuvre.

## Des réponses structurées malgré la précarité des modèles de financement

Les politiques publiques en faveur du logement demandent encore de la coordination, de l'engagement et une visibilité permettant aux acteurs de s'inscrire dans le

temps. En effet, si la multiplication des partenaires est le signe de notre transversalité, les financements à très court terme fragilisent nos dispositifs, qui requièrent un développement de compétences sur la durée. Cette contradiction entre l'investissement humain garant de la qualité exigée, l'ambition des missions, et leur déclinaison financière (appels à projets annuels, mécénat à constamment rechercher) reste notre principal souci de gestion.

Malgré ce contexte financier précaire, les besoins sont là, et les acteurs politiques et institutionnels en sont conscients. Mais, s'agissant de répondre aux défis de la lutte contre la précarité énergétique, à l'inadaptation des logements (en particulier pour les personnes âgées), nous ne pouvons qu'espérer des plans locaux ambitieux, coordonnés et inscrits dans le temps des projets (3 à 5 ans) permettant des réalisations à une échelle quantifiable, qualitative et évaluable.

## Perspectives d'avenir

Sur le territoire auvergnat, les motivations des collectivités territoriales ou des bailleurs sociaux sont de plus en plus marquées. Restent encore de nombreux territoires à conquérir sur des actions d'amélioration et d'adaptation du logement.

En référence aux objectifs de son projet politique, l'association Compagnons Bâisseurs Auvergne souhaite d'une part, développer ses Bricobus sur les territoires péri-urbains et ruraux et d'autre part, renforcer le volet insertion/ inclusion à ses activités.

Elle tient à confirmer sa place d'opérateur associé aux politiques publiques d'amélioration et d'adaptation du logement en appui des diagnostics et opérations des territoires, et toujours en direction des publics les plus modestes.





# SOMMAIRE

**Edito de la gouvernance collégiale**

**Page 2-3**

**Métiers et contacts**

**Page 6**

**Chiffres-clés**

**Page 7**

**Les Ateliers de Quartiers**

**Page 8-9**

*Accompagner sur Clermont Auvergne Métropole et Thiers*

**Les chantiers participatifs sur l'espace urbain**

**Page 10**

*Investir ensemble le cadre de vie*

**S'engager pour l'accompagnement des jeunes**

**Page 11**

*Accueillir et accompagner*

**Le Mobili'Dôme**

**Page 12**

*Au plus près des publics pour sensibiliser et orienter*

**Les chantiers en milieu rural et le Bricobus solidaire**

**Page 13**

*De nouvelles opportunités pour les habitants ruraux*

**Bilan financier**

**Page 14**

**Partenariats**

**Page 15**

**Le mouvement Compagnons Bâisseurs**

**Page 16**

# MÉTIER S ET CONTACTS

## Nos axes de travail

**L'accompagnement social et professionnel sur le support d'actions d'appropriation de l'habitat**

**La sensibilisation et la production de chantiers d'amélioration de l'habitat**

**L'accompagnement de publics à besoins spécifiques dans le cadre du parcours résidentiel**

## L'équipe salariée

**BERGER Mael** - *Directeur*

**BERNARD Véronique** - *Assistante de gestion*

**DI SIMA Anouk** - *Chargée de projets habitat*

**COURTIAL Carole** - *Chargée de projets habitat*

**PASQUIER Thomas** - *Chargé de projets habitat*

**MILAMAND Josepha** - *Animatrice technique & habitat*

**LONGECHAMP Richard** - *Animateur technique*

**CROCHET Jérôme** - *Animateur technique*

**MARTINEZ Rodolphe** - *Animateur technique & habitat*

**SOUBEYRE Fabien** - *Animateur technique*

**MICHAU Sidonie** - *Animatrice technique*

**Salariés en 2022 : FAVIER Jean-Louis et ROY Nicolas** - *Animateurs techniques*

07.78.05.31.41 - m.berger@compagnonsbatisseurs.eu

09.82.51.23.04 - v.bernard@compagnonsbatisseurs.eu

06.27.92.43.42 - a.disima@compagnonsbatisseurs.eu

06.60.42.43.52 - c.courtial@compagnonsbatisseurs.eu

06.60.42.43.52 - t.pasquier@compagnonsbatisseurs.eu

07.60.21.72.98 - j.milamand@compagnonsbatisseurs.eu

06.59.67.20.50 - r.longechamp@compagnonsbatisseurs.eu

06.19.24.25.21 - j.crochet@compagnonsbatisseurs.eu

06.65.47.08.07 - r.martinez@compagnonsbatisseurs.eu

06.68.85.38.77 - f.soubeyre@compagnonsbatisseurs.eu

06.65.47.08.07 - s.michau@compagnonsbatisseurs.eu

## Le conseil d'administration

**PENELOPE Halima** - Administratrice animation du bénévolat

**BOITEUX Brigitte** - Administratrice ressources humaines, finances et stratégie de développement

**VAURE Alain** - Administrateur vie associative, publique et représentation

**BORNET Maurice** - Administrateur finances et ressources humaines

**DE OLIVERA Annick** - Administrateur développement, vie publique et représentation

**DESJARDIN Christine** - Administratrice, membre du bureau

**FAVIER-GOUTTEBEL Marie-France** - Administratrice

**VAURE Marie-Laure** - Administratrice

## Les volontaires

**JÖRES Vera** - Volontaire ESC 9 mois

**ANGIONI James** - Volontaire ESC 9 mois

**MESSANA Charlotte** - Volontaire en Service Civique 8 mois

**TIRRITO Silvia** - Volontaire ESC 9 mois

**MUSSGER Flora** - Volontaire ESC 9 mois

**PICHERY Arthur** - Volontaire en Service Civique 8 mois



# CHIFFRES-CLÉS



# LES ATELIERS DE QUARTIERS

*Accompagner sur Clermont Auvergne Métropole et Thiers*

## CLERMONT-FERRAND - THIERS

**80**

Ménages accompagnés

**448**

Participations aux ateliers collectifs

**12**

Dépannages pédagogiques

**33**

Chantiers réalisés chez l'habitant

**Les ateliers de quartiers** visent à améliorer les conditions d'habitat des publics fragiles résident principalement dans les Quartiers Prioritaires de Ville (QPV). Ce programme s'appuie sur quatre dispositifs :

- › Les chantiers d'Auto-Réhabilitation Accompagnée (ARA)
- › Les ateliers collectifs
- › Les dépannages pédagogiques
- › Les outil-thèques

**L'Auto-Réhabilitation Accompagnée** est le mode d'intervention historique de l'ANCB. Nous définissons et effectuons des travaux avec la personne dans son logement. Ce mode d'action place l'habitant en principal acteur de son projet. Il apprend de nouvelles connaissances techniques et gagne en confiance dans sa capacité à améliorer et entretenir son logement. Plus largement, il s'agit de mobiliser ses capacités d'agir au bénéfice de son projet de vie. A la fin du chantier, l'association fournit les matériaux et prête des outils si l'habitant souhaite effectuer des travaux supplémentaires en autonomie.

### Comment ?

L'accompagnement se réalise avec un chargé de projets habitat qui travaille avec l'habitant sur son projet et définit le cadre d'intervention, et un animateur technique qui encadre les travaux.

Durant deux à trois mois, pour dix à vingt demi-journées de travaux avec le bénéficiaire, l'association explique et accompagne la prise en main des outils et des gestes techniques nécessaires au chantier. C'est un travail main dans la main entre le bénéficiaire et l'équipe de



l'association (animateurs, chargés de projets habitat, bénévoles et volontaires en service civique).

### Pour qui ?

Le chantier ARA s'adresse aux personnes fragiles, notamment aux bénéficiaires des minimas sociaux, orientées par les travailleurs sociaux du territoire.

Les objectifs sociaux du chantier sont définis lors de Comités Techniques de Suivi (CTS) réguliers avec les partenaires sociaux (département, bailleurs sociaux, CCAS, CAF). Aucun prérequis n'est demandé. L'association adapte la participation du ménage à ses capacités.

Les publics identifiés sont majoritairement des personnes isolées (personnes âgées, célibataire, ...) ou des familles monoparentales (à 90% des femmes).

### Où ?

L'association intervient sur Clermont Auvergne Métropole (QPV : Quartiers Nord, La Gauthière, Saint-Jacques, Fontaine du Bac, Lac Ouest-Lac Sud) et sur Thiers (QPV : Molles Cizolles, Centre Ancien). D'autres situations à l'échelle de ces intercommunalités peuvent également être accompagnées.





# LES ATELIERS DE QUARTIERS

*Accompagner sur Clermont Auvergne Métropole et Thiers*

## Ateliers collectifs

Les ateliers collectifs de bricolage ont lieu chaque semaine. C'est l'occasion pour les bénéficiaires d'apprendre les gestes techniques et de créer des liens sociaux. Nouveaux bénéficiaires et anciens bénévoles se rencontrent ainsi dans un lieu ouvert à tous, qui est également un lieu de permanence. L'association dispose de 5 sites d'ateliers collectifs.

## Outil-thèque

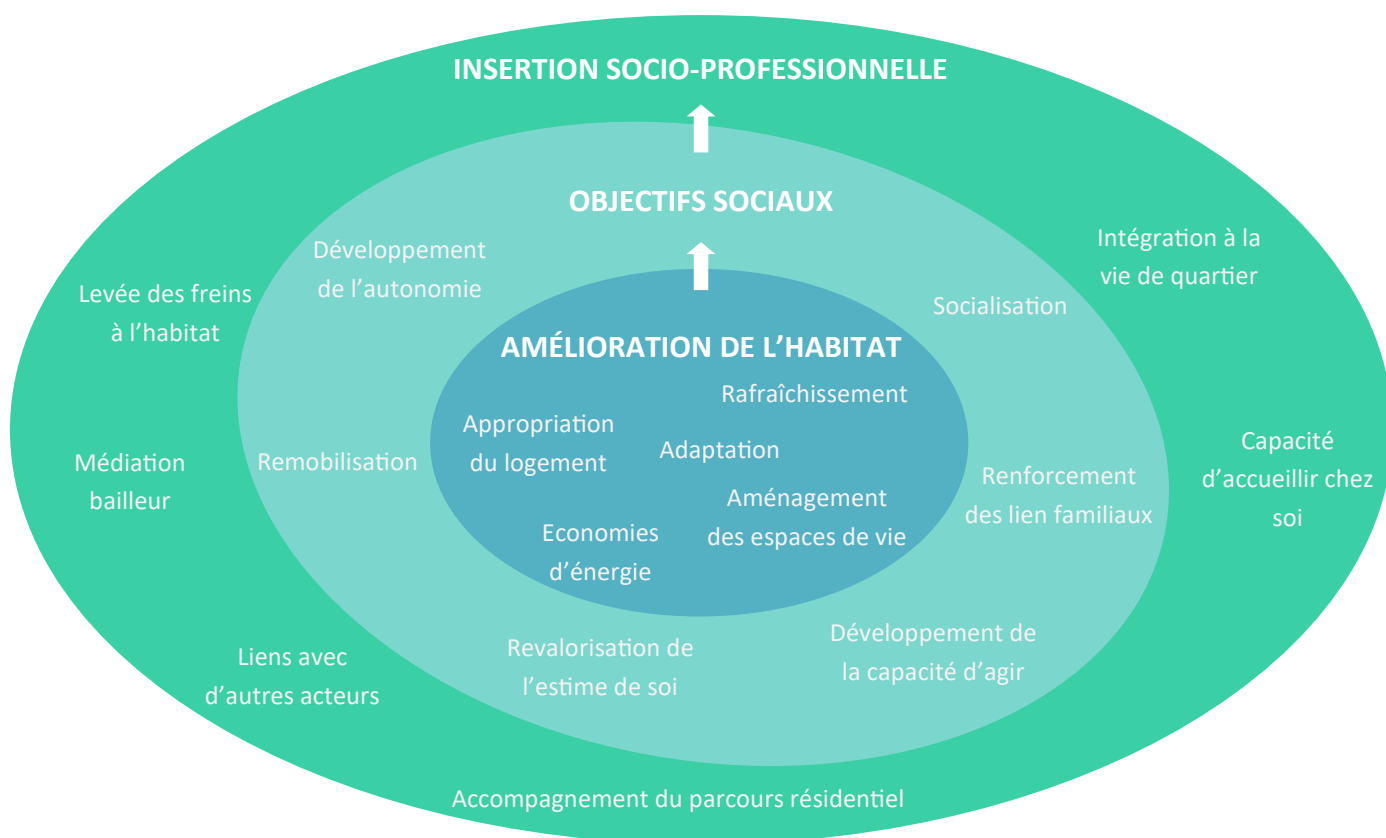
En 2022 l'association a prêté à ces bénéficiaires une soixantaine d'outils, avec conseils techniques d'usages préalable, pour des travaux en autonomie.

## Dépannage pédagogique

C'est un mode d'intervention plus récent proposé par l'association. Le dépannage pédagogique a pour but de résoudre rapidement et de manière curative une problématique chez un ménage restée jusque-là sans solution.

## Pour quel impact ?

L'accompagnement social permet de travailler avec la personne à lever les freins à son insertion socio-professionnelle. Les objectifs sont définis avec le bénéficiaire et son travailleur social, et sont évalués en cours et en fin de chantier.



*10 ans, ça crée des liens !*

Les premiers chantiers ont été initiés sur Clermont-Ferrand, sur le quartier Saint Jacques, puis rapidement étendus sur Gerzat et au quartier de Croix-de-Neyrat. L'association a eu à cœur de répondre aux propositions de couvrir plus largement les besoins.

Aujourd'hui, elle accompagne des ménages sur l'intégralité des quartiers prioritaires du Puy-de-Dôme. Nous avons recensé au total **506 ménages accompagnés** donnant lieu à **223 chantiers** d'Auto-Réhabilitation Accompagnée et **35 dépannages pédagogiques**. Au-delà, nous avons accueilli **3 992 personnes sur nos ateliers collectifs**.

### Témoignage d'Isabelle\* :

Isabelle, habitante de Saint-Jacques, a connu l'association en 2015. Le chantier dans son logement concernait le papier peint du salon, de la chambre de son fils et la peinture du couloir. Isabelle a ensuite travaillé en 2018 avec l'association Détour. Ayant l'expérience et la confiance des travaux d'intérieurs, elle s'est orientée vers une formation AFPA de 8 mois en platerie/peinture. Elle a ensuite passé le permis et cherche aujourd'hui à refaire des stages dans des entreprises de peinture.

\* Le prénom a été modifié

# LES CHANTIERS PARTICIPATIFS SUR L'ESPACE URBAIN

*Investir ensemble le cadre de vie*

## CLERMONT-FERRAND - THIERS

4

Chantiers participatifs

26

Séances d'animation

75

Habitants des quartiers participants



Sur le territoire de Clermont-Ferrand, les chantiers participatifs initiés en 2021 ont été reconduits en 2022 sur les quartiers de Saint-Jacques, La Gauthière et Clermont Nord. Grâce au renouvellement de l'appui de la Ville de Clermont-Ferrand et de la Métropole, trois nouvelles actions d'animation de la vie de quartier ont été proposés pour les habitants :

- › Quartier Nord : élaboration d'une cuisine mobile. Tractable par un vélo à assistance électrique, cette remorque permet le stockage des boissons (thé, café, ...) et d'équipements de cuisine pour les événements conviviaux des jardiniers et du centre social nord.
- › La Gauthière : construction d'un mobilier multi-usages fait à base douze cubes emboîtables, qui suivant leur montage permet d'obtenir des tables ou assises. Ce mobilier permet aux associations et habitants d'investir facilement un lieu extérieur.
- › Saint-Jacques : construction d'une pergola pour le jardin partagé. Lieu de convivialité et de repos pour les jardiniers, la pergola est équipée de bancs permettant de ranger les outils. L'ombre sera offerte à terme par des vignes et plantes grimpantes, qui ont de l'espace pour grandir dans les bacs de la structure.

A Thiers, et notamment aux Molles-Cizolles, le partenariat avec l'Espace de Vie Sociale et l'association Fais et Ris se poursuit avec trois temps forts aux jardins partagés, qui ont réunis 36 participations pour l'aménagement d'une oasis de verdure.



*10 ans, ça crée des liens !*

Depuis 2016 et un premier chantier participatif au point accueil écoute jeunes du CCAS de Clermont-Ferrand, les actions participatives d'implication citoyenne sur les espaces extérieurs se sont multipliées pour **créer des temps d'entraide et de vivre ensemble**, ouverts aux familles.

Chacun y trouve sa place, les enfants comme les

bricoleurs avertis. Ces chantiers ont lieu notamment grâce au lien étroit tissé avec les centres sociaux et espaces de vie sociaux.

A ce jour, les **22 projets participatifs ont permis d'impliquer 307 personnes** dans l'appropriation de leurs quartiers.





### AUVERGNE

6

Volontaires accueillis

4

Sont des volontaires ESC

### Le volontariat

Association d'éducation populaire, l'association CBAu s'engage depuis leur début pour l'accompagnement des jeunes.

Le Volontariat de Service Civique est l'un des outils qui permet à l'association d'accueillir chaque année cinq à six jeunes volontaires. Au-delà de la proposition de participer à nos actions quotidiennes : chantiers, animations, temps d'accompagnement et partenariaux, il s'agit avant tout de leur proposer :

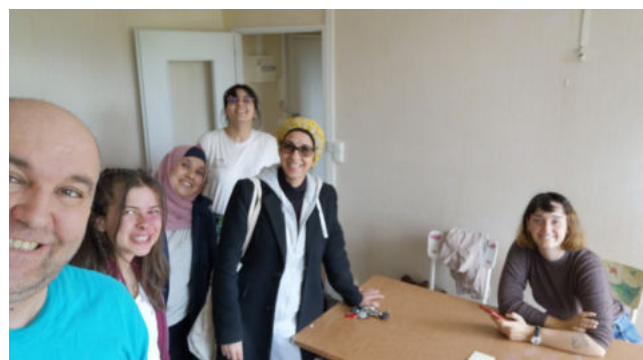
- › une première immersion longue dans un environnement professionnel diversifié ;
- › une expérience sociale dans le champ de la solidarité ;
- › et la possibilité de faire des choix autonomes, marquer leurs préférences, construire un volontariat qui leur ressemble.

L'expérience du bénévolat est donc un temps mis à profit pour se construire une place sociale et professionnelle. Nous sommes d'ailleurs attentifs à mêler des jeunes issus de formations universitaires à celles et ceux qui ont jusqu'à présent eu moins d'opportunités.

Nous leur proposons de participer à des temps de regroupements nationaux et à des semaines de mobilité sur d'autres structures du mouvement.

Cette année, nous avons renouvelé l'accueil de volontaires européens sur des temps de 6 à 10 mois. Accueillir ces jeunes allophones, donne l'occasion de présenter des modèles de mobilité et d'intégration à nos publics, enrichit l'équipe salariée et leur permet une immersion culturelle intense.

Pour faciliter le logement des volontaires et éviter que les jeunes soient précarisés durant leur volontariat, l'association a saisi l'opportunité du déménagement dans ses nouveaux locaux pour leur proposer un chantier conséquent d'aménager un appartement. Cet appartement sera dédié à la collocation et sera mis à leur disposition gratuitement.



### 10 ans, ça crée des liens !

Depuis nos débuts, ce ne sont pas moins de **52 jeunes volontaires** qui ont souhaité partager l'aventure avec l'association Compagnons Bâisseurs Auvergne. Les volontariats ont lieu sur une période de 6 à 10 mois. **Merci à eux** pour leur engagement et leur aide précieuse.

Pas de formation « apprendre à habiter » cette année. Elles restent une thématique forte pour l'association depuis 2015, avec **11 sessions dispensant 1954 heures de formation à 124 personnes.**

### Témoignage de Flora :

« Ayant rejoint l'équipe depuis Septembre, l'association m'a permis d'apprendre beaucoup de choses par rapport aux travaux manuels et d'avoir un nouveau regard sur des différentes conditions de logement et de vie dans lesquelles de nombreuses de personnes se trouvent. En effet, on pourrait dire que le travail ici m'a vraiment ouvert les yeux et que je suis devenue beaucoup plus sensible à la précarité sociale. »



# LE MOBILI'DÔME

*Au plus près des publics pour sensibiliser et orienter*

## PUY-DE-DÔME

**632**

Fréquentations

**34**

Tournées

**3**

Dépannages pédagogiques

**31**

Suivis



En complément des temps d'animation systématiquement proposés chaque semaine par l'association, des temps de permanences et d'ateliers ont été organisés avec les partenaires suivants : Renov'actions 63, Service Habitat de l'EPCI concerné, Espace Autonomie 63, Adil, France services, Plateforme Mobilité 63, Fresque du Climat.

En 2022 le Mobili'Dôme a également soutenu les ménages dans leurs démarches en les rassurant et en confirmant la bonne compréhension des démarches et étapes à effectuer. Ceci s'est traduit par 31 suivis individuels et 3 dépannages pédagogiques. Ces derniers ont permis une intervention ponctuelle et immédiate chez le ménage afin de rechercher, d'identifier et agir sur la problématique technique rencontrée.

**Le Mobili'Dôme** a pour vocation de sensibiliser et informer sur l'amélioration de l'habitat (travaux de performance énergétique et autres gros travaux), la maîtrise de l'énergie (écogestes) et sur l'adaptation du logement (pour le maintien à domicile). Outil itinérant du Conseil départemental du Puy-de-Dôme, il est coordonné et animé par l'Association depuis 2019.

L'année 2022 a connu un véritable virage dans le déploiement du Mobili'Dôme sur le territoire du Puy-de-Dôme. Débarrassée des contraintes sanitaires liées au Covid mais dans le respect d'un accueil responsable des publics même les plus fragiles, une année complète de tournées a enfin pu s'organiser avec un résultat qui vient conforter l'objectif du dispositif : 32 communes touchées, 632 participations.

Démonstration est ainsi faite que les habitants sont mobilisés sur leurs conditions de vie et d'habitat, en particulier lorsque l'information vient au plus près de leurs quotidien et préoccupations. Le Mobili'Dôme était ainsi partenaire des événements locaux suivants : le Festival des Possibles à Charbonnières-les-Vieilles, le Forum Séniors d'Issoire, la Tournée des Tiers-Lieux à Lezoux, la Fête de l'Habitat et du Commerce à Thiers et la 1ère matinée d'information sur la valorisation de l'habitat vacant sur le territoire d'Entre Dore et Allier à Lezoux.



*10 ans, ça crée des liens !*

Depuis 2019, le Mobili'Dôme a sillonné les routes du département du Puy-de-Dôme pour se rendre dans ses communes rurales. Malgré les restrictions sanitaires liées à l'épidémie du COVID-19, nous constatons que les tournées du Mobili'Dôme ont

largement couvert l'ensemble du département : **49 communes.**

De plus, des tournées ont été renouvelées dans certaines communes pour venir renforcer l'information et toucher les habitants qui étaient absents lors de la précédente.





### PUY-DE-DÔME & CANTAL

45

Propriétaires et locataires accompagnés

16

Chantiers réalisés en ARA

### Poursuivre et étendre nos activités de chantiers auprès de des habitants ruraux.

Depuis 2019, notre association s'adresse plus fortement aux ménages vivant en milieu rural afin de leur permettre de bénéficier de l'Auto-Réhabilitation Accompagnée.

Majoritairement propriétaires, mais aussi parfois locataires, il s'agit de leur proposer des réponses complémentaires aux dispositifs de droit commun sur trois axes principaux :

- › La lutte contre l'habitat indigne, par des travaux de sécurisation et d'appui à la mise en salubrité
- › La performance énergétique, grâce au développement des travaux d'isolation,
- › L'adaptation du logement et son rafraîchissement

Le travail produit va de l'étude du projet de la personne pour ajuster une proposition d'accompagnement jusqu'à la réalisation du chantier. Il est complémentaire aux prestations proposées par des artisans. Il peut être éligible aux aides de l'Agence Nationale de l'Amélioration de l'Habitat (ANAH) ou être réalisé en dehors de ce cadre, notamment par le soutien de la stratégie de prévention et de lutte contre la pauvreté (Etat), de mécènes et de fondations.

L'identification des publics s'appuie sur les liens tissés avec les Conseils départementaux et leurs équipes, mais également avec les collectivités locales et leurs opérateurs habitat.

### Un fort soutien des partenaires pour développer l'activité de deux Bricobus

Depuis 2021, et grâce à l'implication de l'Etat, de la Région, des départements, de collectivités locales, de la CAF, de la MSA, de Cantal Habitat et de fondations, l'association a structuré, en partenariat avec les Compagnons Bâtisseurs Rhône-Alpes, un réseau de Bricobus.

Nous avons ainsi déployé le Bricobus Solidaire Cantal fin 2021, ainsi qu'un Bricobus dédié à l'accompagnement des propriétaires occupants mi-2022 sur le Puy-de-Dôme. Ces deux actions ont permis d'aller au devant de 45 ménages en 2022, et généré 16 chantiers, ainsi que des animations participatives.



### 10 ans, ça crée des liens !

Depuis 2018, cette démarche « d'aller vers » a bénéficié à **164 ménages** et permis de générer **32 chantiers**. Les propriétaires accompagnés sont parfois nos meilleurs ambassadeurs, voici un témoignage de Florence\* :

« Le résultat de tous ces efforts, entrepris depuis mai 2022, c'est une entrée rafraîchie et lumineuse... La maison n'a plus rien à voir. Un salon et cuisine propres et chaleureux...

Des pièces où il fait bon vivre ! Fini le marron foncé sur marron foncé lol ! Je ne suis plus chez mes parents centenaires mais chez moi !

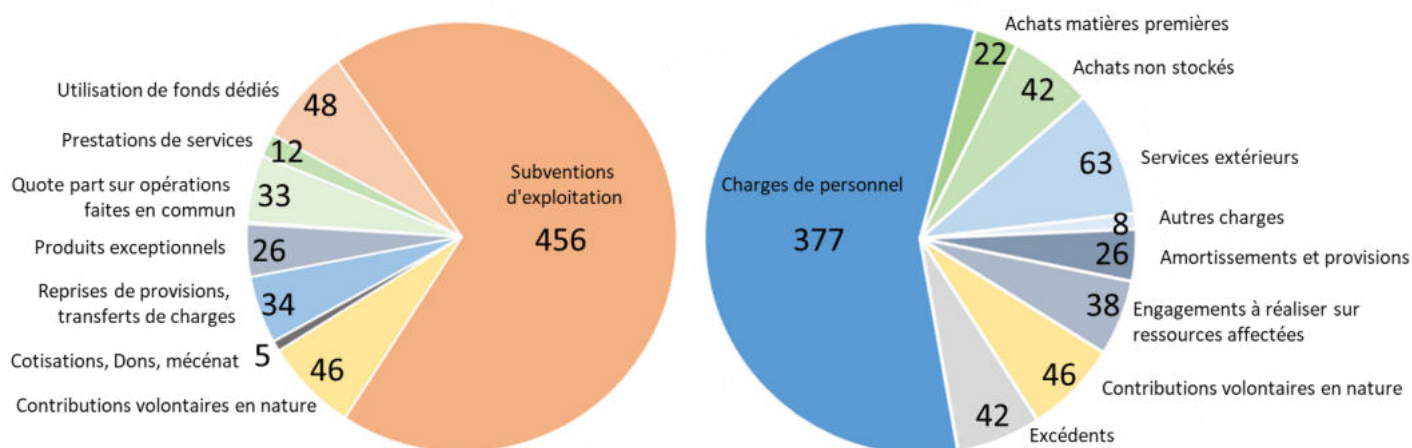
J'en pleurerais presque tellement j'ai du mal à y croire... Un an de transformations, de poussière, de fatigue, d'efforts... en ce qui me concerne depuis septembre 2022. »

\* Le prénom a été modifié

# BILAN FINANCIER

## Compte de résultat 2022, présenté en milliers d'euros

Total hors contributions volontaires en nature : 615 337 €



Après des années de développement, l'année 2022 marque un temps de stabilisation et consolidation de l'association. Ainsi, l'effectif salarié évolue peu. La fin du programme Aééla est relayée par l'essor du Bricobus sur le Cantal et par la création d'un poste « Bricobus Puy-de-Dôme » pour accompagner le développement d'activités auprès des propriétaires occupants. Les autres actions sont reconduites. L'année a également été marquée par de forts investissements pour les Bricobus et pour l'aménagement du nouveau siège associatif.

La structure des financements marque ainsi le recul des prestations liées au programme Aééla, et le maintien d'une part significative de subventions d'exploitations (auxquelles s'ajoute l'utilisation de fonds dédiés) octroyées au travers d'une trentaine de conventions avec des organismes publics. S'ajoutent également la participation de partenaires privés (fondations, mécénat). Notons par ailleurs le résultat exceptionnel, lié à la vente d'un véhicule et aux quote-part des aides à l'investissement.

Concernant les charges, les charges de personnel sont en augmentation de 15 000 €, alors que les charges d'activité et services extérieurs sont stables suite à l'effort de maîtrise des dépenses.

Enfin, la valorisation des contributions volontaires en nature vient donner une image plus fidèle de la réalité des actions, avec la valorisation des apports en travail bénévole et des mises à dispositions de locaux.





# PARTENARIATS

Depuis 10 ans, l'action associative ne pourrait pas se déployer sans l'appui de nos partenaires et financeurs. Certains nous soutiennent depuis nos débuts, d'autres nous ont rejoints récemment. Nous sommes honorés de leur confiance et les remercions pour leur engagement à nos côtés.

## *L'Etat, ses agences et dispositifs*



## *Les collectivités locales et territoriales*



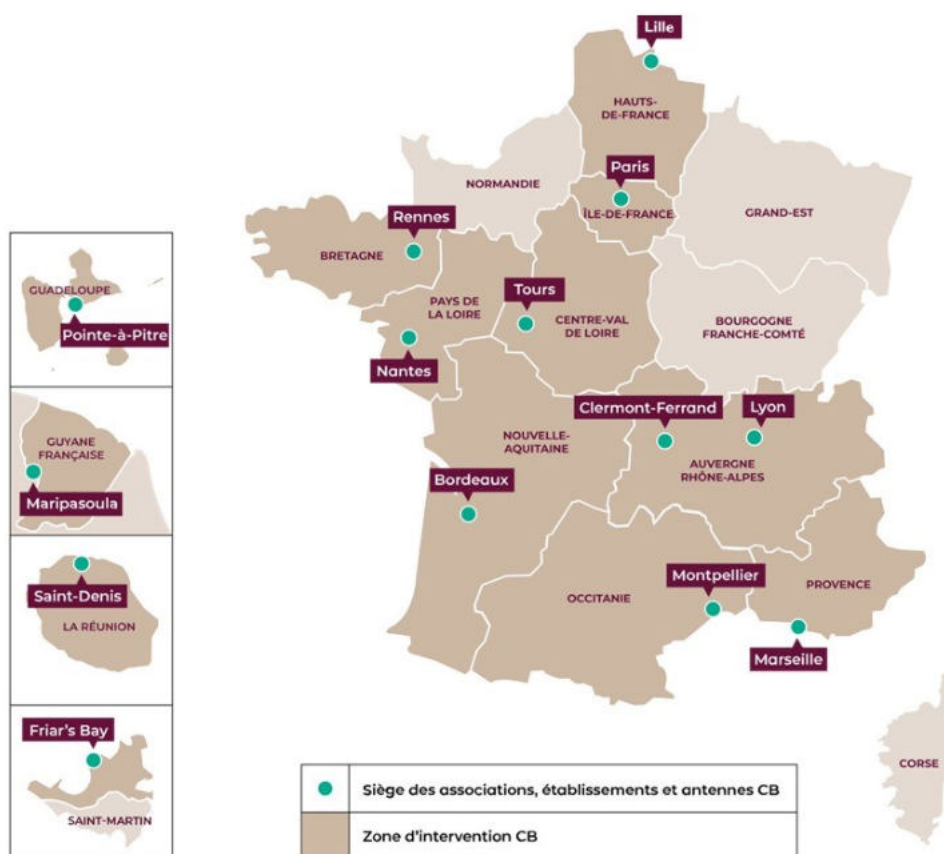
## *Les organismes sociaux et bailleurs sociaux*



## *Les fondations, associations d'intérêt général, mécènes*



# Le Mouvement Compagnons Bâisseurs



## AUVERGNE

120 Bd Etienne Clémentel  
63100 CLERMONT-FERRAND  
Tél. : 09 82 51 23 04  
cbauvergne@compagnonsbâisseurs.eu

## BRETAGNE

22 rue de la Donelière  
35000 RENNES  
Tél. : 02 99 02 60 60  
cbbretagne@compagnonsbâisseurs.eu

## CENTRE-VAL DE LOIRE

2 avenue du Général de Gaulle  
37000 TOURS  
Tél. : 02 47 61 32 10  
cbcentre@compagnonsbâisseurs.eu

## HAUTS-DE-FRANCE

103 rue Eugène Jacquet  
59800 LILLE  
Tél. : 03 66 96 43 59  
cbhdf@compagnonsbâisseurs.eu

## ÎLE-DE-FRANCE

3 rue de Paradis  
75010 PARIS  
Tél. : 01 77 14 82 60  
cbiledefrance@compagnonsbâisseurs.eu

## NOUVELLE-AQUITAINE

61-63 rue Barillet Deschamps  
33300 BORDEAUX  
Tél. : 05 56 01 30 70  
cbacquitaine@compagnonsbâisseurs.eu

## OCCITANIE

2 rue de la Croisette  
34880 LAVERUNE  
Tél. : 04 67 92 55 30  
cboccitanie@compagnonsbâisseurs.eu

## PROVENCE

7 rue Edouard Pons  
13006 MARSEILLE  
Tél. : 04 91 50 03 83  
cbprovence@compagnonsbâisseurs.eu

## LA RÉUNION

87 rue des Pipangailles  
97490 Sainte-Clotilde  
Tél. : 02 62 28 36 99  
cbreunion@compagnonsbâisseurs.eu

## RHÔNE-ALPES

33 avenue Jean Jaurès  
69600 OULLINS  
Tél. : 04 72 26 64 39  
cbrhonealpes@compagnonsbâisseurs.eu

## Établissements et antennes de l'Association Nationale :

### GUADELOUPE

Lieu dit Dampierre (route nationale 4)  
97190 LE GOSIER  
Tél. : 06 90 05 14 54  
cbguadeloupe@compagnonsbâisseurs.eu

### GUYANE

Chemin Wiimasanga  
97370 MARIPASOULA  
Tél. : + 590 690 83 06 94  
cbguyane@compagnonsbâisseurs.eu

### PAYS DE LA LOIRE

8 rue de Saint-Domingue  
44000 NANTES  
Tél. : 06 45 55 10 45  
cbpaysdeloire@compagnonsbâisseurs.eu

### SAINT-MARTIN

Route de Friar's Bay - BP3118 Concordia 97150  
SAINT-MARTIN  
Tél. : 06 90 18 91 31  
cbsaintmartin@compagnonsbâisseurs.eu