



EDITO

Nadia Hai

Ministre déléguée auprès de la ministre de la Cohésion des territoires et des Relations avec les collectivités territoriales, chargée de la Ville

Rien qui ne concerne les habitants des quartiers ne doit être décidé sans eux. Je crois fermement à la participation citoyenne où chaque habitant a le droit d'être acteur de sa vie dans son quartier, dans sa ville. Il y a d'ailleurs dans nos quartiers une véritable tradition d'engagement. Pour moi, c'est cela faire société et même « Faire Cité ». Nous devons continuer d'agir en proximité, privilégier une approche ascendante qui fédère autour d'objectifs et de projets. C'est la condition pour raccrocher les habitants et donner au plus grand nombre, surtout les publics jeunes, l'envie de s'investir pour leur cadre de vie. Or on ne peut penser le bâti et l'aménagement de long terme sans placer en même temps l'humain au cœur du projet urbain.

Renforcer la participation citoyenne impose de trouver les moyens pertinents permettant de raccrocher celles et ceux qui sont les plus éloignées des institutions. En ce qui concerne le bâti, cela passe non seulement par un renforcement de la formation des conseillers citoyens, mais aussi par des modes plus inclusifs de concertation et d'action concrète. C'est ce que font les Compagnons Bâisseurs en promouvant une citoyenneté en actes. Oui, il faut souligner le rôle inestimable des associations pour faire vivre la solidarité et la fraternité, pour contribuer à rendre l'égalité des chances effective. Le ministère de la Ville est le premier financeur public des associations de grande proximité en France, notamment par l'intermédiaire des contrats de ville. Pour



toutes les aider à aider, le fonds Quartiers solidaires cet automne a ciblé en particulier les petites associations, souvent en marge des financements de l'Etat. Une quarantaine d'autres, de taille moyenne, ont d'ailleurs été lauréates de l'appel à manifestation Tremplin Asso, lancé en 2019 pour justement favoriser leur changement d'échelle. Et l'Association Nationale des Compagnons Bâisseurs en fait partie.

Par l'accompagnement qu'ils proposent, par leurs chantiers d'insertion et d'apprentissage, les Compagnons Bâisseurs prônent le droit de chacun à vivre dans un logement décent, et tissent le lien social à l'occasion d'un moment d'apprentissage convivial. Mieux vivre dans son logement, c'est mieux vivre dans son quartier. Et nos associations des quartiers sont à l'image des Compagnons Bâisseurs, elles veillent à consolider des fondations, celles de notre pacte républicain, social et solidaire.



Alexandre Lagogué, Directeur Général de l'ANCB

Les quartiers prioritaires de la politique de la ville sont marqués par de grandes inégalités. Au-delà de la pauvreté monétaire, l'exclusion des populations y vivant s'explique par plusieurs facteurs : situations de mal logement, trajectoires résidentielles bloquées, difficultés d'accès à l'emploi, manque de reconnais-

sance, etc. Les associations s'accordent à dire que la situation est préoccupante, d'autant que la crise économique et sociale actuelle joue un rôle important dans l'aggravation de ces écarts.

Afin de répondre à ces enjeux, les Compagnons Bâisseurs agissent pour l'amélioration et l'appropriation des logements et des espaces communs par les habitants, mais également sur l'inclusion sociale et professionnelle. Après 3 ans d'expérimentation de l'Auto-

Réhabilitation Accompagnée (ARA) dans le NPNRU, l'AMI Tremplin-Asso lancé par l'ANCT, permet au Mouvement Compagnons Bâisseurs de renforcer sa capacité d'intervention à destination des habitants des quartiers prioritaires et en renouvellement urbain. Le projet lauréat, appelé CapaCité, apporte une lisibilité à l'échelle nationale des actions locales initiées par les équipes, mettant en exergue la dimension collective de l'ARA. Si ce projet promeut le renforcement du lien social autour d'une question commune, l'habitat, il vise également l'accompagnement des habitants dans leurs capacités à agir dans et sur leurs quartiers. Nous sommes convaincus que le développement de la capacité d'agir individuelle et collective des habitants aura un impact effectif, mesurable et pérenne sur les quartiers prioritaires et leurs habitants.

Cette dynamique collective engagée avec nos entités régionales et nos partenaires autour de CapaCité, est une réelle opportunité de faire de la pratique de l'ARA un levier dans la structuration du lien social, des solidarités, et du vivre ensemble sur ces territoires.

Encourager les dynamiques collectives dans les QPV

Lauréat de l'AMI TremplinAsso lancé en 2019 par l'ANCT, le projet CapaCité vise à déployer l'ARA dans 80 quartiers prioritaires. La dimension collective est au cœur de ce projet et s'articule autour de 3 volets complémentaires. Les animations collectives permettent aux habitants de se former aux gestes techniques du bricolage et de s'informer sur des thématiques en lien avec le logement et la maîtrise des énergies. Les chantiers solidaires associent bénévoles, professionnels, volontaires et entreprises partenaires autour d'un projet commun (aménagement d'un local associatif, embellissement d'un espace public ou commun). Enfin, les outillthèques permettent à chacun d'emprunter des outils et de recevoir des conseils techniques sur les gestes et les travaux à réaliser.

Par ces actions, les Compagnons Bâisseurs proposent aux habitants de s'impliquer collectivement dans leur quartier autour du « faire » et du « faire ensemble ». Les changements engendrés dans les lieux de vie encouragent alors largement la participation des habitants et la structuration de réseaux bénévoles. Grâce au soutien de nombreux partenaires de terrain, le projet CapaCité investit des espaces dans les quartiers, avec des ateliers fixes et mobiles (Bricobus), ou des équipements partagés avec d'autres acteurs locaux : maisons de quartiers, centres sociaux, espaces publics, etc. En plus d'assurer une présence physique continue dans ces territoires au plus près des habitants et des besoins sociaux, ces espaces permettent aussi la vie en commun, le partage et l'émergence de réseaux de solidarité.

Pour pallier l'arrêt des animations collectives provoqué par la crise sanitaire, les Compagnons Bâisseurs ont lancé les Animations Connectées. Ces animations interactives et conviviales ont mobilisé environ 200 acteurs du mouvement issus de différentes régions, dont une centaine d'habitants. Une initiative qui a permis de maintenir les échanges sur les questions liées à l'habitat et de mieux vivre le confinement.

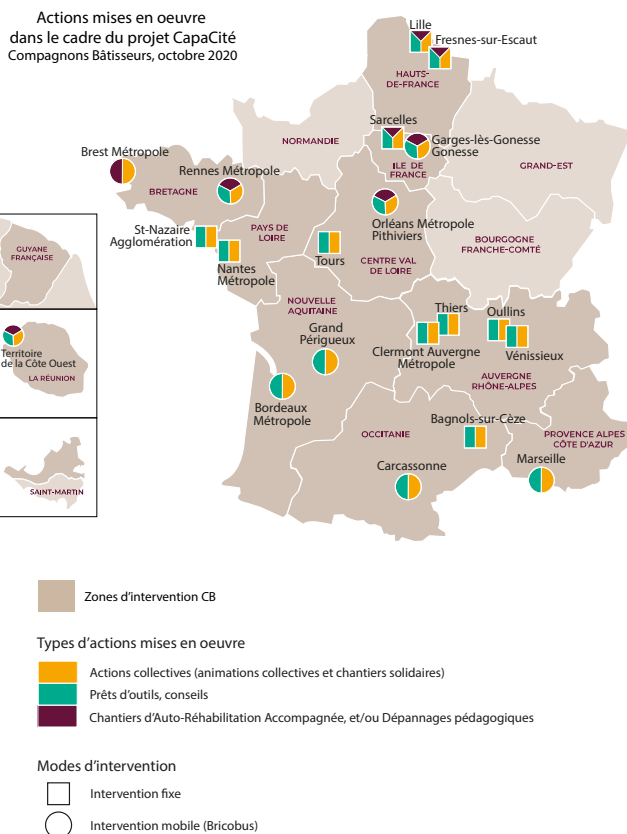
Un projet soutenu par le réseau des CAF

Jean-Marc Bedon, Responsable du pôle logement et vie sociale
Yamina Omrani, Conseillère en politiques sociale et familiale



En tant que partenaires historiques des Compagnons Bâisseurs, la CNAF et les CAF sont pleinement investis dans la lutte contre la précarité des ménages. Cette action se fonde sur la redistribution de prestations légales et sociales, essentielles pour la solvabilisation des familles, mais aussi sur un travail d'accompagnement sur une multitude de thématiques : petite enfance, soutien à la parentalité, logement, insertion sociale, loisir éducatif, etc.

Préoccupé par la concentration des enjeux sociaux dans les quartiers prioritaires de la politique de la ville, le réseau des CAF y mène une action renforcée et accompagne l'animation de la vie sociale via l'aide à la création



Chiffres-clés 2019

- 10 régions impliquées
- 20 actions à l'échelle nationale
- 50 partenaires financiers
- 80 partenaires opérationnels
- 82 QPV, dont 37 NPNRU
- 180 animations collectives et chantiers solidaires
- 700 personnes mobilisées sur les actions

d'équipements : centres sociaux, espaces de vie sociale. Convaincue par l'importance des coopérations, il soutient également le travail des acteurs de terrains, notamment associatifs, engagés dans ces quartiers.

C'est dans cette optique que la CNAF soutient les Compagnons Bâisseurs. Les actions sont développées en totale cohérence avec les besoins des habitants identifiés, c'est-à-dire des besoins d'accompagnement allant au-delà de la seule question du logement. En accompagnant la réhabilitation et le maintien dans le logement, les Compagnons Bâisseurs n'agissent pas que sur l'amélioration de l'habitat, mais permettent également de répondre aux enjeux liés à l'insertion sociale et professionnelle. Cette solide expertise en matière d'intervention auprès des familles en situations de précarité, fondée sur l'« aller vers », s'inscrit pleinement dans les objectifs de la branche Famille. Un partage de point de vue qui permet une action commune répondant au mieux aux besoins des habitants.

Animations collectives, outillthèques fixes et mobiles

Un atelier au service du quartier

Oullins, Rhône-Alpes

Depuis plus de 8 ans, des chantiers d'Auto-Réhabilitation Accompagnée et du prêt d'outils sont proposés aux habitants du quartier de La Saulaie, à Oullins, près de Lyon. En 2019, avec l'impulsion du projet CapaCité et le soutien de partenaires (Lyon Métropole Habitat, Ville d'Oullins), un atelier de bricolage/outillthèque a été ouvert dans de nouveaux locaux spacieux, lumineux, situés au cœur du quartier. Au-delà des lieux, rénovés et aménagés par des bénévoles lors d'un chantier participatif, c'est l'ensemble des dynamiques collectives du projet qui ont été renouvelées.

L'atelier/outillthèque accueille les habitants du quartier dans un cadre fonctionnel et convivial, afin de les soutenir dans leurs projets d'habitat (prêt d'outils, bricolage sur place), leur proposer des espaces de rencontres grâce aux ateliers collectifs et, dans une relation de proximité, leur apporter un soutien technique et humain pour la mise en œuvre de projets collectifs d'amélioration de leur quartier.

C'est aussi un espace partagé avec des structures partenaires, où sont organisés des ateliers d'autoréparation de vélos, des formations à destination des familles du centre social, etc. À terme, ces locaux pourraient être le lieu de mise en œuvre de nouveaux projets co-animés et co-construits par les habitants du quartiers et les partenaires du projet.



Shaif Abdullah, collectif Habitants Main Verte :

« Les Compagnons Bâisseurs c'est une énergie dans le quartier. Nous avons réalisé beaucoup de choses cette année : des bacs à plantes, des hôtels à insectes, des tuteurs en bois pour les nouveaux arbres fruitiers, etc. Ça permet d'améliorer la vie du quartier et de rassembler les habitants. Nous avons encore beaucoup de projets : aménagement d'un local vélo, fabrication de mangeoires à oiseaux, etc. Ensemble on va avancer. »

Le Bricobus, une démarche solidaire et itinérante

La Réunion, territoire de la Côte Ouest



Les Compagnons Bâisseurs de La Réunion ont lancé leur Bricobus : une action collective, itinérante et mobilisatrice, basée sur la capacité d'agir, l'engagement solidaire et bénévole de chacun. Piloté par deux animateurs techniques, le Bricobus réunionnais est né grâce à l'impulsion du projet CapaCité et effectue ses premiers kilomètres sur les routes du QPV du Territoire de la Côte Ouest pour aller au plus près des habitants.

Plusieurs actions sont proposées : des dépannages pédagogiques pour de petites interventions, des chantiers d'auto-réhabilitation, le prêt d'outillage mais aussi des ateliers collectifs et l'accompagnement d'initiatives citoyennes dans ces quartiers sensibles. L'outil permet donc de structurer des interventions techniques et par la même occasion de repérer et conseiller des familles en difficulté.

L'intérêt du projet repose sur son caractère mobile, réactif et évolutif selon l'environnement, le quartier, les besoins et bénéficie d'un travail multi-partenarial à grande échelle. En effet, ce sont dix QPV qui sont concernés par cette action et s'inscrivent dans une dynamique toute particulière avec les collectivités, bailleurs, associations, médiateurs, adultes relais du territoire.

L'enjeu est également de créer grâce à ce véhicule un ancrage fort pour les habitants mais aussi de mieux faire connaître les dispositifs existants. Les perspectives d'évolution restent multiples et, malgré un contexte sanitaire compliqué, le Bricobus a su s'adapter en 2020 afin de poursuivre sa longue route.



À Nantes, des habitants engagés pour la Maison du Projet

Bottière - Pin Sec, Nantes, Pays-de-la-Loire

L'action d'Auto-Réhabilitation Accompagnée (ARA) a été expérimentée sur le quartier prioritaire Bottière - Pin Sec dans un contexte d'intervention globale et dans le cadre du Nouveau Plan National de Rénovation Urbaine (NPNRU).

Expérimenté avec Vilogia, puis mis en œuvre avec Nantes Métropole Habitat, le projet s'adresse dans un premier temps aux habitants du Pin Sec. Ce petit territoire Nantais de 370 logements est constitué de ménages très précaires, souvent âgés et isolés. La démarche de l'ARA a prouvé son intérêt à la fois pour l'amélioration de l'habitat, la rupture de l'isolement, l'entraide de proximité, l'aide dans l'accès aux droits et la resocialisation.

Un premier chantier solidaire a été réalisé dans le cadre du projet CapaCité pour l'aménagement d'un local, qui a permis d'associer les habitants du quartier à la définition, la mise en œuvre et l'évaluation du NPNRU et d'expérimenter de premières actions innovantes.

Le point de vue d'(IM)PROVE, évaluateur de la démarche

Le projet CapaCité porté par les Compagnons Bâisseurs est ambitieux : de nombreuses parties prenantes sont impliquées et de multiples impacts sont attendus. L'évaluation du projet repose sur trois axes d'étude, avec trois approches méthodologiques distinctes, systématiquement co-construites avec les habitants, les bailleurs, les collectivités, les associations, etc.

Le 1^{er} axe consiste à mesurer l'impact social du projet. Trois grandes catégories d'impacts ont été définies et sont mesurées via des enquêtes menées auprès de plusieurs centaines d'habitants bénéficiaires à l'échelle nationale : le développement de la capacité d'agir des habitants, l'amélioration de l'environnement et des conditions de vie, l'autonomie dans l'entretien et l'usage du logement.

Le 2^e axe porte sur l'impact économique de l'action pour les bailleurs sociaux. Une analyse "Coûts-Bénéfices" est réalisée via un recueil de données auprès d'organismes HLM. Elle repose sur cinq scénarii définis avec les bailleurs partenaires : maintien dans le logement, mutation, départ, réhabilitation et démolition.

L'intervention dans le logement pour améliorer le cadre de vie des ménages et la réalisation d'actions collectives à l'échelle d'un quartier permettent de mobiliser des ménages isolés et éloignés des institutions. Cela encourage les bénéficiaires à évoluer dans leurs engagements et à s'inscrire dans d'autres actions. La double échelle personnelle et collective de cette démarche participe à la cohésion sociale du quartier et renforce la mobilisation autour du projet global Bottière - Pin Sec.

Jean Michel JAOUEN, Directeur adjoint, Mission Politique de la Ville, Renouvellement Urbain :

« De manière complémentaire à cette intervention, la Métropole de Nantes a sollicité les Compagnons Bâisseurs pour la construction d'une Maison du Projet sur Bottière avec la volonté d'impliquer les habitants dans la mise en œuvre du projet global, d'en faire un lieu d'expérimentation et de préfiguration pour les acteurs de l'Economie Sociale et Solidaire. »

Enfin, le 3^e axe porte sur l'évaluation de l'impact territorial du projet. Il vise à mettre en lumière et à qualifier les impacts du projet CapaCité sur les territoires, notamment en matière de structuration des partenariats et de la dynamique locale générée. Il est l'occasion de donner la parole aux partenaires locaux du projet CapaCité grâce à une approche qualitative complémentaire aux deux précédents axes.

Société immobilière du Grand Hainault, Entreprise Sociale pour l'Habitat :

« La démarche menée avec les Compagnons Bâisseurs nous permet de (re)penser l'accompagnement des habitants et notre manière d'intervenir sur des quartiers en requalification urbaine. A Fresnes-sur-Escaut, ils proposent aux jeunes des activités réfléchies avec eux, dans le respect des mesures sanitaires actuelles. Cela permet la mobilisation des habitants, ce qui représente un avantage non négligeable pour le bailleur social. C'est un projet qui démarre et que nous avons hâte de voir prendre de l'ampleur sur le long terme. »