



© credit photo Gregory/Cos

# RAPPORT D'ACTIVITÉ 2022



**compagnons  
bâisseurs**

- RHÔNE-ALPES -

COMPAGNONS BÂTISSEURS RHÔNE-ALPES  
33 avenue Jean Jaures, 69600 OULLINS

# ÉDITO DU PRÉSIDENT



*Si l'année 2021 avait été une année de relance et de développement de nos activités, 2022 fut une année de consolidation.*

Consolidation de notre vie associative avec l'approfondissement de notre projet associatif, tout d'abord. Avec le soutien de Rhône Développement Initiative, cette démarche collective a associé l'ensemble des bénévoles, volontaires et salarié.e.s de l'association pour revisiter les valeurs qui nous portent, préciser nos orientations stratégiques et décliner nos axes d'intervention.

Gageons qu'il en sortira de nouvelles dynamiques collectives. Consolidation également de nos activités. En Isère, il s'est agi avant tout de réussir l'implantation de notre atelier de quartier à Echirolles (Grenoble Alpes Métropole) en association avec une entreprise à but d'emploi et de développer nos actions auprès des propriétaires occupant dans l'ensemble du département. Dans nos territoires historiques de la Métropole de Lyon et des départements de la Drôme et de l'Ardèche, moins que le développement de nouvelles actions, l'accent a été mis sur le renforcement de nos activités afin de les adapter au mieux aux attentes des habitants et de nos partenaires.

Mais, comme vous le lirez dans ce rapport d'activité, consolider ne dispense pas d'innover et les témoignages qui suivent l'illustrent à merveille. La lutte contre le mal-logement, contre la précarité énergétique, repose sur la capacité à aller vers les personnes en difficulté, qu'elles vivent en habitat précaire, qu'elles soient locataires ou propriétaires de leur logement, pour définir et mettre en œuvre avec elles les solutions les mieux adaptées. Et cela demande de s'adapter en permanence, de trouver les ressources qui font défaut, de faire confiance en la capacité des personnes.

Pour cela, nous pouvons compter sur la motivation et les compétences de nos équipes de salarié.e.s, bénévoles et volontaires, et sur le soutien de nos partenaires publics et privés.

Un grand merci à toutes et tous.

**PASCAL LEFORT, PRÉSIDENT**

# SOMMAIRE

Édito du Président .....	2
Un projet qui associe .....	4
L'année 2022 en images et en chiffres .....	6
Revue de presse .....	7
Les ateliers de quartier .....	10
Accompagner les habitant.es d'habitat précaire .....	13
L'accompagnement des propriétaires occupant.es .....	14
Le bricobus : une action itinérante .....	16
Le projet et les valeurs .....	17
Interviews partenaires .....	18
Partenaires financiers .....	19
Le mouvement .....	20



# UN PROJET QUI ASSOCIE...

## LES HABITANT.ES



Les habitant.es sont impliqués sur un plan individuel par une participation active aux travaux. Ils mobilisent également les membres de leur groupe familial ou amical s'ils en ont la capacité et la possibilité. En 2022, 211 familles ont rénové leur logement grâce à notre accompagnement et 1328 personnes ont participé à des chantiers participatifs ou à des actions collectives.

## LES BÉNÉVOLES



Habitant.es du voisinage mobilisés sur un chantier au travers de l'entraide, bénévoles participant à l'animation d'un espace ressources ou réalisant des missions ponctuelles pour l'association, bénévoles prenant part à la gouvernance, ils et elles participent de façon transversale à la réalisation du projet associatif. En 2022, 506 jours de bénévolat ont été réalisés par 32 personnes.

## LES ADMINISTRATEUR.RICES BÉNÉVOLES

**PASCAL LEFORT** · Président

**BERNARD BADON** · Secrétaire

**JEANNE HOMINAL** · Trésorière · *jusqu'à juin 2022, puis administratrice*

**GILDAS DE MASSÉ** · Trésorier · *depuis novembre 2022*

**LYDIA COUDROY DE LILLE** · Administratrice

**HERVÉ LAGRAVIÈRE** · Administrateur · *jusqu'à juin 2022*

## LES JEUNES VOLONTAIRES



Jeunes en service civique ou volontaires européen.nes, ils et elles sont accueilli.es par notre association sur une période allant de 6 mois à 1 an, dans le cadre d'un engagement citoyen. En 2022, 6 volontaires ont participé au projet des Compagnons Bâisseurs : Daniel Lefebvre, Laura Nolasco Esposito

## LES PROFESSIONNEL.LES



L'équipe professionnelle des Compagnons Bâisseurs œuvre aux côtés des bénévoles et volontaires pour encourager l'autonomie des habitant.es dans la rénovation et l'entretien de leur logement et valoriser leur pouvoir d'agir. En 2022, notre association a mobilisé 14 salarié.es et 7 prestataires.

## L'ÉQUIPE SALARIÉE

### SIÈGE

**JULIE SOLENNE** · Directrice

**BÉATRICE PERRIER** · Chargée de gestion administrative et comptable

### COORDINATION TECHNIQUE

**STÉPHANE VIANEY** · Coordinateur technique

### RHÔNE

**SYLVIE FONTAINE** · Coordinatrice territoriale

**BENJAMIN CHARPY** · Animateur technique et habitat - Lyon

**GRÉGORY CROS** · Animateur technique et habitat - Oullins

**ROMAIN ORFEUVRE** · Animateur technique et habitat – Vénissieux

### DRÔME – ARDECHE

**EMILIE FRAPSAUCE** · Coordinatrice territoriale

**JOCHEN BECKERS** · Animateur technique et habitat – Aubenas, Privas

**ANTOINE BESSIN** · Animateur technique et habitat - Valence

**JULIEN MOULLIN** · Animateur technique · Valence

### ISÈRE

**AURORE DELAGARDE** · Coordinatrice territoriale · Jusqu'octobre 2022

**LUCIE ALLEX-BILAUD** · Coordinatrice territoriale · depuis septembre 2022

**ELISE ARNAUD** · Animatrice technique – Echirolles

## LES ANIMATEUR.RICES TECHNIQUES PARTENAIRES

**BORIS DEVILLE** (Cabestan)

**DAVID THURY-BOUVET** (Cabestan)

**JEAN-BAPTISTE MAURENT** (Micro-entrepreneur)

**JACQUES DE RICHEMONT** (Micro-entrepreneur)

**JEAN-FRANÇOIS VIAL**

**JÉRÉMIE CHARILLON** (Micro-entrepreneur)

**MARINE GETTI**



# L'ANNÉE 2022 EN IMAGES ET EN CHIFFRES

Aménagement  
d'un jardin  
à Bron



Chantier en  
logement  
accompagné



Volontaires sur  
chantier lors de  
l'AG nationale



JANVIER

FÉVRIER

MARS

AVRIL

MAI

JUIN



Stage enfant  
encadré par  
les bénévoles



Chantier locataire  
à Échirolles



Formation pratique  
de salariés en  
insertion

ACCOMPAGNER



**222**  
accompagnements  
dans le logement



**97**  
chantiers  
**114**  
dépannages  
pédagogiques



**289**  
permanences  
outilthèque  
**4830**  
prêts d'outils



**688**  
personnes  
accompagnées

S'ORGANISER, S'ENGAGER



**32**  
bénévoles  
**506**  
jours de bénévolat



**650**  
jours de  
participation  
habitante sur  
chantier

Animation quartier d'été à Vénissieux



Aide technique à l'entrée dans un nouveau logement



Dépannage pédagogique d'un habitant



JUILLET

AOÛT

SEPTEMBRE

OCTOBRE

NOVEMBRE

DÉCEMBRE



1er chantier propriétaire occupant en Isère



Journée portes ouvertes à Valence



Chantier solidaire participatif en Ardèche



**6** volontaires en service civique



**105** événements collectifs et citoyens



**90** partenaires opérationnels



**14** salariés  
**7** animateur.rices techniques partenaires

COOPERER



**1328** participant.es aux événements collectifs



**61** partenaires financiers



ECHIROLLES

Le Dauphiné Libéré, 01 avril 2022

## Lancement de l'auto rénovation accompagnée sur la Luire

Un nouveau dispositif visant d'une part à impliquer et développer les compétences des locataires dans l'entretien de leur logement et d'autre part à générer de l'emploi, se met en place sur le secteur de la Luire/Viscose. Au cœur de cette action, l'auto réhabilitation accompagnée (ARA) et des ateliers de quartier (lire par ailleurs).

Cette initiative aux multiples retombées positives, née dans le cadre de Territoire zéro chômeur de longue durée (TZCLD), résulte d'une importante dynamique partenariale entre la SDH (Société dauphinoise pour l'habitat), SOLEEO (Solidarité pour l'emploi à Échirolles-Ouest), les Compagnons bâtisseurs Rhône-Alpes (CBRA), la Ville d'Échirolles, la Metro, le Département, l'État, etc.

Avant le lancement officiel du dispositif, un travail d'expérimentation a été mené par la SDH, CBRA et SOLEEO de décembre 2021 à mars 2022. « Dans cette phase de préfiguration, on a mis en place différents chantiers d'auto réhabilitation accompagnée de logements pour des locataires, mais aussi des actions collectives, pour développer des temps d'ateliers de quartiers où les habitants acquièrent des compétences sur l'embellissement et l'entretien de leur logement », informe ainsi Joël Frattini, responsable de territoire à la SDH.

La visite d'un logement ayant bénéficié d'une ARA avec un CBRA s'est déroulée mardi dans un immeuble de la Luire, en

présence des différents partenaires et acteurs du projet. L'occasion était donnée de revenir sur les enjeux, de visualiser le résultat mais surtout de recueillir les impressions du locataire concerné.

### Un accompagnement technique mais aussi social

« Il m'a dit, faut donner un coup de main ! Pas de problème je suis discipliné », a ainsi expliqué avec humour Saint-Prix Lambert Jolo, en évoquant son partenariat avec Arnaud Verda, animateur technique aux CBRA. « On a nettoyé, poncé, mis la peinture ; on a fait toute la salle de bains, le couloir et la cuisine mais, je vous le dis franchement, s'il n'était pas un gars sympathique, il travaillait et moi je restais couché dans mon lit ! », a-t-il poursuivi avec un grand sourire. Et le résultat ? « Mon fils est venu, il m'a dit "chapeau !" » « C'était un vrai travail en commun et un vrai plaisir de travailler ici », a quant à lui ajouté M. Verda. Bernard Badon, administrateur des CBRA, a pointé d'autres dimensions : « Le savoir-faire des CBRA est d'aider les gens à faire des travaux chez eux en les accompagnant sur la technique mais c'est aussi socialement. Ils peuvent les aider à reprendre confiance en eux à travers une action ; c'est faire avec pour mieux investir son logement. »

L'expérimentation est donc une réussite et va laisser place à une phase de déploiement avec l'ensemble des partenaires du quartier.

Françoise PIZELLE



M. Jolo (au centre) a fait visiter son appartement rénové et a exprimé son ressenti aux partenaires et acteurs de cette opération.

## Ouverture prochaine d'un atelier de quartier

Les CBRA et SOLEEO vont ouvrir un atelier de quartier pour accompagner les habitants de la Luire et de la Viscose à mieux s'approprier leur logement et lutter efficacement contre le chômage de longue durée à Échirolles Ouest. Un atelier de quartier (au 2, rue Pablo-Picasso) dans lequel chacun pourra y emprunter des outils mais aussi apprendre à bricoler lors d'ateliers collectifs.

Le site doit ouvrir en avril à raison de deux propositions hebdomadaires : le mardi de 17 h à 19 h et le mercredi de 13 h à 17 h. Cet atelier de quartier est estampillé "Territoire zéro chômeur de longue durée" puisque sa spécificité est d'intégrer et d'accompagner les salariés de SOLEEO, tant dans ses ateliers que dans les chantiers de rénovation avec un objectif précis de leur trans-



Les habitants de la Luire et de la Viscose peuvent désormais bénéficier d'un chantier ARA et apprendre à réaliser des travaux dans leur logement.

mettre des compétences et un savoir-faire pour assurer un retour pérenne à l'emploi. « Et demain, il pourra y avoir des emplois de personnes privées d'emploi qui seront des passeurs de savoir-faire que leur auront apportés les CBRA », a détaillé Pierre Labriet, adjoint à la politique de la ville, en rappelant que « TZCLD, c'est remettre à l'emploi les personnes privées d'em-

ploi depuis plus d'un an et habitant le quartier depuis plus de six mois ».

« Cette initiative va permettre à des gens de retrouver du travail et d'avoir une formation mais aussi permettre cette rénovation, parce que sur la Luire, nous avons un projet un peu plus global sur sa rénovation », a également souligné Danièle Robin, conseillère municipale déléguée au logement.

Article Dauphiné Libéré, lancement de l'atelier de quartier Echirolles Ouest, avril 2022

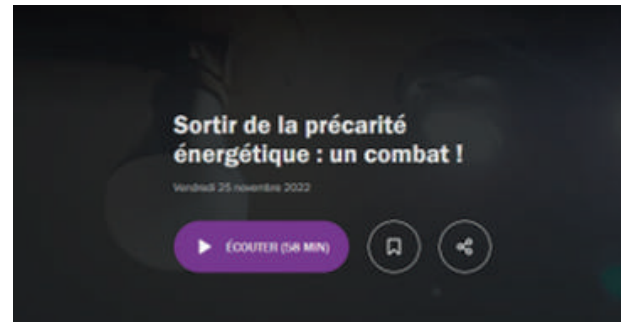




**LE BRICOBUS ARDÉCHOIS SOUS LES PROJECTEURS** : 2 jours de tournage avec les équipes de France 2, ainsi qu'avec les 3 familles qui ont accepté de témoigner face caméra de l'appui de notre association... on les remercie !

Le tout pour la réalisation d'un reportage de 4'45", diffusé à une heure de grande écoute

*"Une idée pour la France", Journal de 13h - édition du 26/09/2022*



**EMISSION DE FRANCE CULTURE** mentionnant l'accompagnement réalisé par les Compagnons Bâisseurs avec les propriétaires occupants : "Sortir de la précarité énergétique", novembre 2022

Lien vers le reportage :

<https://www.radiofrance.fr/franceculture/podcasts/grand-reportage/sortir-de-la-precarite->

**LE PROGRES** Est Lyonnais - vendredi 16 septembre 2022

**BRON**

### Elles en rêvaient, les jardinières de LUC5 auront leur pergola



Autour de Romain Orfeuvre, jardinières et médiatrices déchiffrent les plans.  
Photo Progrès/  
Constant PILLOIX  
DES GOUTTES

Avec RIB-régie de quartier et l'association Les Compagnons Bâisseurs\*, Arlette, Christine, Mama et Zaïra ont échangé leurs bèches contre des perceuses ! Parfois, des jeunes viennent donner des coups de main. Ce mercredi 14 septembre, Romain, le menuisier, a préparé les planches pour la construction du mobilier : une table et des bancs seront bientôt abrités sous une pergola de 4 m de long. Le chantier ne fait que commencer, mais leurs rêves deviennent réalité : « On pourra s'abriter du soleil, organiser des moments conviviaux, recevoir les écoliers du quartier... C'est parti ! ».

\* Une opération encadrée par les Compagnons Bâisseurs en partenariat avec le bailleur LMH, RIB-régie de quartier et la Ville de Bron. \* Les Compagnons Bâisseurs, sur internet : [www.compagnonsbateurs.eu](http://www.compagnonsbateurs.eu)

69L26 - V1

**BRON**

### Quand une pergola crée des liens dans le jardin de l'UC5



Tous les partenaires réunis pour l'inauguration de la pergola. Cet édifice sera le coin repos et partage des jardinières de leur potager fleuri. Photo Progrès/M.D.R.

Les élus de la ville délégués à l'environnement, le bailleur social LMH, la régie de quartier RIB, des éducateurs de la Sauvegarde 69, l'association Les Compagnons Bâisseurs, les voisins et voisines, les amis du centre social Petit taillis et plein d'enfants croqueurs de pommes... réunis dans ce jardin extraordinaire entre autoroute et l'UC5. Les acteurs de cette liste à la Prévert se sont retrouvés là pour l'inauguration de la pergola qu'ils ont contribué à construire par leurs aides humaines et financières. Pour les jardinières, Mama, Arlette,

Zaïra, Aminata et quelques autres, cet édifice et son mobilier seront le coin repos et partage de leur potager fleuri. Une fois ombragé par la vigne et les climats, il pourra accueillir les amis pour des partages de graines et des potées généreuses. Un lieu réservoir d'idées pour de futurs jardins partagés.

\* <https://c.leprogres.fr/environnement/2022/05/03/le-jardin-fleuri-de-l-uc5-c-est-un-jardin-pour-tout-le-monde-et-pour-chacon>

# LES ATELIERS DE QUARTIER

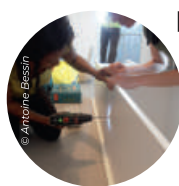
Les Compagnons Bâisseurs déploient des actions d'Auto-Réhabilitation Accompagnée (ARA) dans les quartiers, essentiellement auprès d'un public locataire. Ces actions conjuguent accompagnements individuels et animation d'une dynamique collective, pour l'amélioration de l'habitat et du cadre de vie ainsi que pour le développement de la capacité d'agir :

## DES CHANTIERS CHEZ ET AVEC L'HABITANT.E



d'une durée de 3 à 8 jours, ces chantiers s'adressent aux habitant.es aux ressources modestes : embellissements, réparations, aménagements... Réalisés avec notre accompagnement, ces travaux permettent aux habitant.es d'apprendre à faire elles et eux-mêmes ces travaux d'entretien !

## DES DÉPANNAGES PÉDAGOGIQUES



Interventions courtes d'une demi-journée à 2 jours, visant à mettre en œuvre une petite réparation ou de menus travaux dans le logement (pose de rideau de douche, changement d'un carreau cassé, réglage du chauffe-eau, réparation d'une porte, etc.), tout en transmettant le geste technique à l'habitant.e pour le ou la faire gagner en autonomie.

## UN ACCOMPAGNEMENT GLOBAL POUR BIEN HABITER, CHEZ SOI ET DANS SON QUARTIER



Un accompagnement à la résolution de problématiques logement et sociales, une médiation avec le bailleur lorsque nécessaire, une mise en lien avec les partenaires et des propositions pour s'investir dans le collectif.

## DES ESPACES BRICOLAGE ET OUTILTHÈQUES



Ce sont des lieux multifacettes, où l'on peut venir pour emprunter des outils, bricoler sur place, obtenir des conseils, participer à un atelier collectif ou simplement faire des rencontres conviviales. Implantés à Oullins, Vénissieux, Lyon, Valence et désormais Echirrolles, ils sont au service de toutes et tous pour prolonger les travaux et/ou s'investir ensemble pour la qualité de vie du quartier.

## DES PROJETS COLLECTIFS RÉALISÉS PAR ET POUR LES HABITANT.ES



Dans nos locaux, chez nos partenaires ou sur l'espace public, ces actions collectives permettent aux habitant.es de se mobiliser pour leur cadre de vie et de tisser des liens de solidarité

ACCOMPAGNEMENTS



**60**

chantiers dont 92% auprès de locataires du parc social

**63**

dépannages pédagogiques



**60**

chantiers dont 92% auprès de locataires du parc social

**63**

dépannages pédagogiques

ANIMATION DU COLLECTIF



**85**

événements collectifs et citoyens dont 10 chantiers jeunes



**1146**

participants dont 75% de jeunes -25 ans

ANIMATION DE L'OUTILTHÈQUE



**289**

permanences outillthèque

**4830**

prêts d'outils



**3470**

habitants fréquentant les outillthèques

## FOCUS SUR UN CHANTIER AVEC L'HABITANTE

**ANA MARIA** – Vénissieux

Suite à une situation de violence conjugale, Ana Maria s'est installée dans le logement il y a 2 ans. Elle nous contacte via son gardien d'immeuble pour rénover sa cuisine, qui est dégradée. Lorsque nous visitons le logement avec Ana Maria, nous constatons que le cellier n'est pas aménagé, les peintures du salon, du couloir sont vétustes et le logement est dépourvu des petits équipements de confort (rideaux, rideau de douche, luminaires...).

Au fur et à mesure de la visite, Benjamin, animateur technique, propose quelques travaux complémentaires. Ana Maria est emballée et les travaux accompagnés sont planifiés. Amar, stagiaire en immersion, Luzia, volontaire en service civique et Benjamin sont à pied d'œuvre. Au début, Ana Maria dit ne pas pouvoir participer, mais bien vite elle participe à de petites tâches, puis des plus grandes.

Finalement, elle aimerait bien refaire tout son logement et d'une demande ciblée, avec faible participation, le projet l'a mobilisée sur tout le logement avec une forte implication. Ana Maria se souviendra de cette expérience et la partage désormais avec ses voisins et voisines qu'elle oriente vers nous !



## FOCUS SUR UNE ANIMATION COLLECTIVE

**GRAINES DE BÂTISSEURS ! CONCEPTION ET FABRICATION D'AMÉNAGEMENTS, AVEC ET POUR LES ENFANTS ET ADOLESCENT.ES DU CLAS** - Valence

Le CLAS (Contrat local d'accompagnement à la scolarité) est un dispositif qui permet aux enfants en difficultés de bénéficier de ressources complémentaires pour réussir leur scolarité et s'épanouir en classe.

Au Polygone, les référent.es de ce dispositif ont sollicité les Compagnons Bâisseurs pour concevoir et fabriquer, avec les enfants et adolescent.es du CLAS, des aménagements pour leurs locaux : 2 plans de travail mobiles, 1 meuble de rangement, 1 tableau à craie et 1 bibliothèque.

Le bilan positif de ce cycle d'animations a conduit à la mise en place d'un atelier hebdomadaire d'initiation au bricolage en 2022-2023, pour initier les enfants aux rudiments du bricolage, tout en les faisant travailler sur des mises en application : logique, mathématiques, dextérité, concentration et entraide. Cet investissement régulier des Compagnons Bâisseurs est rendu possible grâce au relais précieux de bénévoles et volontaires dans la préparation et l'animation des séances, aux côtés ou en relais de l'animateur technique. Merci à elles et eux !





## FOCUS SUR L'ANIMATION D'UN ESPACE BRICOLAGE

### BRICOTHÈQUE DE POUTEAU, Lyon (01)



Animée entièrement par 2 bénévoles, Patrick et Véronique, la bricothèque de Lyon 1er a compté 2 982 passages en 2022, sur 2 après-midis d'ouverture hebdomadaires. 4 500 outils ont ainsi été prêtés à 692 habitant.es.

Pour deux-tiers des usagers et usagères, c'est un lieu d'écoute et de rencontre.

Les bénévoles accompagnent les habitant.es dans leurs projets en mettant à leur disposition 3 établis et plus de 700 outils & accessoires.

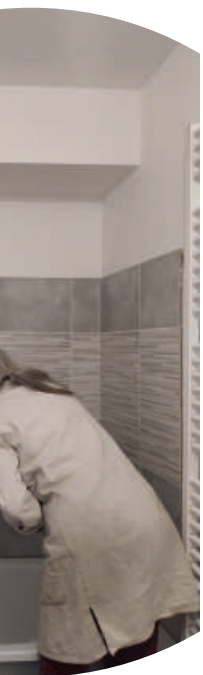
En 10 ans d'activité, le bilan est très satisfaisant :

- 939 adhésions dont un tiers de renouvellements
- 29 625 outils empruntés par 5 147 personnes.

Ce lieu reste un formidable outil de lien social et d'entraide, qui participe à l'animation du quartier et à une meilleure visibilité des Compagnons Bâisseurs, avec cette année encore 2 reportages dans les médias Vivre Lyon et Agir à Lyon. Le local des pentes crée une dynamique solidaire sur le quartier, dont l'influence s'étend au-delà de ces 2 demi-journées d'ouverture hebdomadaires.

## FOCUS SUR L'ANIMATION DE LA DIMENSION SOCIALE ET PARTENARIALE

### ATELIER DE QUARTIER D'ECHIROLLES-Ouest (Isère)



À Echirolles, depuis mai 2022, les Compagnons Bâisseurs se sont associés à SOLEEO, entreprise à but d'emploi\* implantée au cœur du quartier QPV Luire-Viscose pour mettre en œuvre un atelier de quartier. Celui-ci allie amélioration des conditions d'habitat des locataires par la réalisation d'actions individuelles et collectives d'une part et accompagnement au retour à l'emploi de personnes ayant été éloignées durablement du monde du travail, d'autre part.

Les salarié.es de SOLEEO font partie de l'équipe et contribuent à la mise en œuvre des différentes activités du projet : chantiers et dépannages pédagogiques avec les habitant.es du quartier, animation de la permanence et de temps collectifs et conviviaux autour du bricolage et du logement.

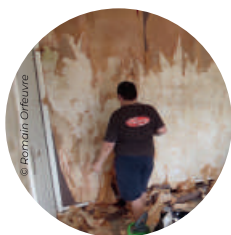
Pour Samia, salariée de SOLEEO depuis mai 2022 et membre de l'équipe de l'atelier de quartier depuis décembre, la participation aux chantiers en ARA est l'occasion "d'apprendre plein de nouvelles techniques de bricolage, de progresser et de créer du lien avec les habitant.es". Surtout, Samia se dit "heureuse de voir les sourires des habitant.es, parce que, même si on ne peut pas changer le monde, on peut changer le décor !".

\*Entreprise issue de l'expérimentation nationale Territoire zéro chômeur longue durée

# ACCOMPAGNER LES HABITANT.ES D'HABITAT PRECAIRE

Depuis 2019, notre association développe, en lien avec les nouvelles politiques d'accueil et d'hospitalité de la Métropole de Lyon, de nouveaux projets avec les acteurs de l'hébergement et du logement (associations, collectifs militants, collectivités territoriales) en direction des personnes en situation d'habitat très précaire.

Nous mettons nos compétences techniques, moyens matériels et savoir-faire au service de l'accompagnement des ménages les plus démunis dans leur habitat. Ces 2 actions, l'une à destination des habitant.es de squats et bidonvilles - l'autre pour les ménages en logement accompagné, nous permettent d'intervenir auprès des ménages les plus démunis dans leur habitat.



## BIEN CHEZ SOI

Démarré en 2021, notre projet Bien chez soi a pris son essor en 2022 avec 34 orientations de partenaires. Ils nous ont fait confiance pour aider leur public à s'approprier leur logement.

Les accompagnements varient en fonction du public de l'association et nous permettent de développer encore la palette de nos accompagnements.

Pour les jeunes sortant d'institutions (Capso, Acoléa), l'enjeu est surtout de les amener à se sentir légitimes dans leur logement, à se sentir chez eux. Pour les personnes souffrant de troubles psychiques (Amahc), il s'agit bien souvent d'apprendre à gérer et entretenir son logement. Enfin, pour les familles entrantes dans un 1er logement (Alpil) l'objectif est d'assurer une présence pour prévenir les mauvais usages.

## SQUATS

En 2022, nous avons poursuivi nos accompagnements déjà engagés en 2021 avec les habitant.es de 2 squats lyonnais. Les conventions d'occupation ayant pris fin, l'activité a été fortement marquée par l'aide à l'installation des habitant.es dans les nouveaux logements mis à disposition par la Métropole de Lyon.

Parallèlement, nous avons démarré l'accompagnement des habitant.es d'un nouveau site. Cet immeuble de 3 niveaux abrite depuis 2021 une petite vingtaine de personnes, familles et hommes célibataires. Nos interventions ont porté en 1er lieu sur la sécurisation (électricité) et réparations plomberie, afin de garantir la sécurité et la dignité des conditions de vie des habitant.es.

Nous continuons de déployer nos compétences et partenariats, afin d'élargir nos interventions en 2023.

ACCOMPAGNEMENTS



**29**  
chantiers dont 17 bien chez soi  
et 6 en squats

**31**  
dépanages pédagogiques



**96**  
jours de participation des  
habitant.es sur chantier

**176**  
personnes accompagnées

ANIMATION DU COLLECTIF



**2**  
chantiers participatifs



**30**  
participants dont 50%  
de jeunes -25 ans

# L'ACCOMPAGNEMENT DES PROPRIÉTAIRES OCCUPANT.ES

En lien avec les collectivités territoriales, les Compagnons Bâisseurs accompagnent les propriétaires occupant.es en situation de mal logement à toutes les étapes de leur projet de travaux en auto-réhabilitation accompagnée.

Cet accompagnement, à la fois technique, financier et social, peut être déployé sur tout type de projet d'amélioration de l'habitat, qu'il soit ou non subventionné par l'Anah.

## LA VISITE TECHNIQUE INITIALE



Celle-ci permet d'identifier les travaux à réaliser, d'échanger sur le projet de travaux et la situation de la famille, de présenter la démarche d'auto-réhabilitation accompagnée et de vérifier la faisabilité des travaux dans ce cadre. Un chiffrage des travaux est transmis à l'issue de la visite.

## L'ACCOMPAGNEMENT AMONT



Un.e coordinateur.rice technique accompagne l'habitant.e dans ses démarches en lien avec les autres acteurs (opérateur ANAH le cas échéant, services des collectivités territoriales). Cet accompagnement sur-mesure, parfois de longue durée (1 an et plus) vise à lever tous les freins à la réalisation des travaux. Des financements complémentaires sont recherchés pour financer les travaux, notamment grâce au Fonds travaux solidaire constitué par les Compagnons Bâisseurs.

## LE CHANTIER AVEC L'HABITANT.E



D'une durée de 3 à 40 jours, il peut porter sur une diversité de travaux : rénovation énergétique, gros œuvre, charpente, second œuvre, sécurisation, adaptation, aménagement intérieur, etc. Les Compagnons assurent la préparation et la logistique en lien avec l'habitant.e, et mobilisent un ou une animateur.rice technique pendant toute la durée du chantier, appuyé.e par des bénévoles et volontaires si nécessaire, afin de soutenir l'habitant.e dans la réalisation des travaux.

## LE SUIVI POST-CHANTIER



Les Compagnons Bâisseurs réceptionnent le chantier avec l'habitant.e et l'animateur.rice technique du chantier. Un bilan technique, pédagogique et financier est réalisé. Un lien est maintenu avec l'habitant.e avec la possibilité d'emprunter des outils ou d'obtenir des conseils pour la réalisation d'autres travaux en autonomie.

AMONT TRAVAUX



**35**  
visites techniques initiales



**23**  
accompagnements de  
projets de travaux

TRAVAUX



**58**  
personnes accompagnées



**8**  
chantiers  
**120**  
jours de participation des  
habitant.es sur chantier



## FOCUS SUR UN CHANTIER DE RÉNOVATION ÉNERGÉTIQUE

**CHRISTELE, AYMERIC ET TRISTAN** · Chichilianne (Isère)

Christele est agricultrice dans le Trièves. Elle vit avec ses fils dans la ferme dont les enfants ont hérité suite au décès de leur papa. Après une succession d'événements difficiles, la famille se trouve dans une situation financière critique à laquelle s'ajoute l'enjeu de rénover leur habitation qui présente de nombreux désordres : toiture fuyarde, murs non-isolés, menuiseries, électricité et plomberie vétustes etc.

La famille a d'abord été accompagnée par les Compagnons Bâisseurs dans la mobilisation de partenaires afin de refaire la toiture. Puis, à partir de 2022, un nouvel accompagnement sociotechnique des Compagnons et de SOLIHA, soutenu par le Conseil Départemental, mène à la réalisation en ARA à l'été 2022 d'un projet de rénovation énergétique subventionné entre autres par l'ANAH et le fonds travaux solidaire des CB.

Le chantier est encadré par un artisan partenaire des Compagnons sur plusieurs mois, lors desquels Christele, ses fils et leur entourage ont ainsi appris et réalisé l'isolation des murs, le remplacement des menuiseries, la reprise du réseau électrique et l'amélioration d'éléments de plomberie. Grâce à son implication en ARA et à la mobilisation d'aides financières diverses, la famille a ainsi pu sortir de la précarité énergétique moyennant un reste à charge supportable !



## FOCUS SUR UN CHANTIER DE SÉCURISATION ÉLECTRIQUE

**SÉBASTIEN ET LINDA** · Aubenas (Ardèche)

Sébastien et Linda sont un couple vivant avec leurs 4 enfants... Ils sont tous deux salariés mais disposent de revenus très modestes. Après l'achat récent d'une maison, ils ont découvert un problème électrique important (fils de terre branchés sur les phases, absence de différentiel, sucres non isolés, etc.). Aucune aide de droit commun n'étant mobilisable pour des travaux de remise aux normes : le couple envisage de revendre, quand il fait appel aux Compagnons Bâisseurs.

Un chantier d'ARA sur-mesure est dimensionné techniquement, socialement et financièrement, pour répondre aux besoins et capacités de la famille. Il consiste en l'accompagnement à la reprise du réseau et tableau électriques existants ainsi qu'en la reprise complète du plancher des combles (non solide, que la famille projetait pourtant d'aménager ultérieurement pour 2 chambres d'enfants supplémentaires). Aux côtés du couple, sont mobilisés le coordinateur technique, 2 animateurs techniques d'Aubenas et Valence et 3 volontaires de l'association. Le reste à charge final est de 5 000€ pour la famille, pour un coût travaux entreprises estimé initialement à 20 000 € !



# LE BRICOBUS : UNE ACTION ITINÉRANTE

Le Bricobus sillonne les routes de la Communauté de Communes du Bassin d'Aubenas pour venir en aide aux propriétaires et locataires modestes qui le sollicitent pour des problématiques liées à leur habitat.

Petits travaux, mais aussi gros œuvre, rénovation énergétique, sécurisation électrique, etc. : l'animateur technique du Bricobus diagnostique, conseille, réoriente vers les dispositifs et aides de droit commun et sort sa trousse à outils lorsque c'est nécessaire, pour un dépannage pédagogique et solidaire. Il réalise lui-même les gestes techniques les plus complexes, explique tout ce qu'il fait, et il accompagne dans leurs travaux les habitant.es volontaires pour apprendre.

En 2022, le Bricobus a également animé des cycles d'animations collectives co-construits avec nos partenaires, à Privas et Aubenas, auprès de différents publics :

- Des mamans au Centre Social Couleurs des Liens à Privas – fabrication d'une table et deux bancs en bois de palettes pour l'esplanade du centre social,
- Des jeunes à la Mission Locale d'Ardèche Méridionale - fabrication d'une bibliothèque pour l'accueil de la mission locale
- Des enfants et leurs mamans au Centre Social ASA à Aubenas – fabrication de meubles à épices par binômes enfants/(grands-)parents.

## FOCUS SUR UN DÉPANNAGE PÉDAGOGIQUE

**JÉRÔME, SÉVERINE ET LEURS 2 ENFANTS** · Aubenas

La famille de Jérôme est accompagnée par une travailleuse sociale de SOLEN, association d'accueil et de réinsertion sociale à Aubenas, au titre de l'Accompagnement Social Lié au Logement.

Jérôme est titulaire de l'Allocation Adulte en situation de Handicap, seules ressources financières de la famille en sus des allocations familiales et de logement et ils sont locataires d'un logement en parc privé depuis 2016. La famille souhaite être soutenue dans l'entretien et l'amélioration de ce logement : moisissures, peintures écaillées, problèmes dans la salle de bain.

L'animateur technique du Bricobus, lors de sa visite à domicile, a d'une part, réparé un interrupteur et sécurisé 2 câbles électriques en tension visible (220V) ; et d'autre part, émis un rapport technique auprès de SOLIHA pour déclencher une visite de Lutte contre l'indécence. En effet, il a constaté un défaut de fonctionnement de la VMC ainsi que des infiltrations en toiture, entraînant de fortes dégradations liées à l'humidité.



ACCOMPAGNEMENTS



**20**  
dépanages pédagogiques



**37**  
jours de participation  
habitant.es sur les travaux

**51**  
personnes accompagnées

ANIMATION DU  
COLLECTIF



**4**  
chantiers participatifs  
**11**  
ateliers bricolage



**152**  
participant.es dont 9% de jeunes  
- de 25 ans

# LE PROJET ET LES VALEURS

## ACCOMPAGNER

### ACCOMPAGNER LES PERSONNES EN DIFFICULTÉ DANS LEUR LOGEMENT

- Permettre à toute personne d'**habiter un logement digne et adapté** à ses besoins.
- Permettre à toute personne d'être **actrice de son projet** de logement.
- Rendre les personnes **autonomes dans l'entretien** de leur logement.
- **Réduire les coûts** d'usage du logement.

## IMPLIQUER

### FAVORISER LE DÉVELOPPEMENT DU POUVOIR D'AGIR DES PERSONNES

- **Renforcer le lien social** sur le territoire.
- Favoriser l'**initiative individuelle et collective**.
- Accompagner les personnes à **prendre conscience de leur capacité d'action**.
- Déclencher des **dynamiques d'insertion** par la valorisation et la confiance.

## COOPÉRER

### PROPOSER DES TERRAINS D'APPRENTISSAGE PERMETTANT LA RENCONTRE, LA COOPÉRATION ET LA SOLIDARITÉ

- Favoriser la **participation de toutes et tous** à nos actions.
- Faciliter la **solidarité, l'entraide et la mutualisation** dans nos chantiers, ateliers de bricolage, etc.
- Accompagner les personnes dans la **montée en compétence, la prise de responsabilité et l'autonomie**.

## DÉFENDRE

### CONTRIBUER À UNE POLITIQUE PUBLIQUE DE L'HABITAT PLUS JUSTE

- **Informer** les acteurs des politiques publiques de l'habitat des réalités locales du mal-logement et **contribuer à la proposition de solutions**.
- Défendre la **nécessité** pour toute personne **de disposer d'un logement décent et adapté** à ses besoins.
- Alimenter l'**évolution des politiques publiques** en expérimentant de nouvelles formes d'actions, **plus inclusives, plus sobres**.



## FAIRE dans l'action

QUALITÉ

RESPECT DE L'ENVIRONNEMENT

PROFESSIONNALISME

ENVIE

SOBRIÉTÉ



## FAIRE AVEC « Auprès des personnes »

NON JUGEMENT

PARTAGE

ENGAGEMENT

PARTICIPATION

CONVIVIALITÉ

TRANSMISSION

NON SEXISME



## FAIRE ENSEMBLE « Dans une dynamique collective »

JUSTICE SOCIALE

COOPÉRATION

VOLONTARIAT

BÉNÉVOLAT

ENTRAIDE

SOLIDARITÉ

PARTENARIAT

PLAISIR



# INTERVIEWS PARTENAIRES



**MARION BREUILLOT, CHARGÉE DE DÉVELOPPEMENT SOCIAL ET URBAIN • ALLIADE HABITAT**

***Peux-tu rappeler les objectifs d'Alliade Habitat dans sa collaboration avec les Compagnons Bâtisseurs ?***

Nous souhaitons implanter une association dédiée aux habitant.es directement en pied d'immeuble, pour une très grande proximité. Le but était de créer une présence positive, qui valorise le bien vivre chez soi, sur une résidence qui connaît des difficultés. La mise à disposition d'outils et d'activités, la possibilité d'accompagnements aux travaux locatifs et les dépannages pédagogiques sont des activités qui nous ont intéressé pour leur flexibilité et leur réponse aux besoins de locataires.

***Quels effets peux-tu constater ?***

L'animateur technique est maintenant très connu et les familles sont contentes de leur chantier. Elles bénéficient de conseils et soutien dans leurs démarches logement et sociales (dossiers assurances, usages dans le logement, accompagnements sociaux...). Le projet aide aussi à identifier des situations nécessitant une intervention, il a notamment permis de rapprocher les familles du pôle social ou technique, en fonction des besoins. Je pense par exemple aux situations de nuisibles. De plus, la présence des CB permet de développer de nombreux projets avec les partenaires du quartier.

***Comment souhaiterais-tu voir évoluer notre partenariat ?***

Nous aimerions encore approfondir le lien en interne avec les autres équipes d'Alliade Habitat pour le repérage des ménages à accompagner : déblocage de situations de relogement, liens avec le pôle social sur des situations de grande précarité, responsables de secteurs et gardiens...

Il serait aussi intéressant de pouvoir développer davantage les dépannages pédagogiques et la bricothèque, comme une activité continue au service des habitants.



**STEVIE REDINGER, CHARGÉ DE PROJETS MAL LOGEMENT, CONSEIL DÉPARTEMENTAL DE L'ISÈRE**

***Peux-tu présenter le Programme d'intérêt général « sortir du mal logement » porté par le département ?***

Le dispositif est porté depuis 2012 par le Département en partenariat avec l'Anah, l'ADIL38, la CAF de l'Isère, l'ARS

et certaines intercommunalités. Il permet :

- D'accompagner des propriétaires modestes et très modestes du parc privé vers des travaux de rénovation thermique et/ou d'adaptation des logements au vieillissement ou au handicap

- De repérer et traiter les situations de mal logement et d'habitat indigne

Entre 2017 et 2021, 200 situations d'habitat indigne ont pu être repérées et 30,6 millions d'euros de travaux ont été financés avec près de 18 Millions d'euros de subvention (Anah principalement).

***Quel bilan tires-tu à l'issue de cette première année d'expérimentation visant à intégrer l'ARA aux projets de rénovation des propriétaires isérois ?***

Un bilan plus que positif ! Grâce à l'intégration de l'ARA dans le programme, nous avons notamment pu aider une famille monoparentale à rénover un logement très dégradé alors que la situation était bloquée depuis trois ans. De nombreuses perspectives s'offrent à nous.

***Quels sont les pistes et perspectives pour l'évolution du partenariat en 2023 ?***

L'idée serait dorénavant d'accompagner des ménages qui ont des problématiques de logement moins conséquentes afin de positionner l'ARA en complément des dispositifs classiques ou sur des travaux complémentaires non couverts par les aides publiques. Pour cela, le partenariat avec l'opérateur du PIG, Soliha, doit encore mieux se structurer.

# PARTENAIRES FINANCIERS

**EUROPE** : Fonds Social Européen, FEADER-LEADER

**ETAT** : ANCT, FONJEP, Plan Pauvreté, France Relance

**REGION** : Auvergne-Rhône-Alpes

**DEPARTEMENT** : Drôme, Ardèche, Isère

**COMMUNAUTES URBAINES** : Métropole de Lyon, Valence Romans Agglomération, Communauté de Communes du Bassin d'Aubenas, Centre Ardèche Privas Communauté d'Agglomération, Grenoble Alpes Métropole, Communauté de communes du Crestois et du Pays de Saillans

**COMMUNES** : Valence, Oullins, Saint-Genis-Laval, La Mulatière, Pierre Bénite, Brignais, Irigny, Aubenas, Privas

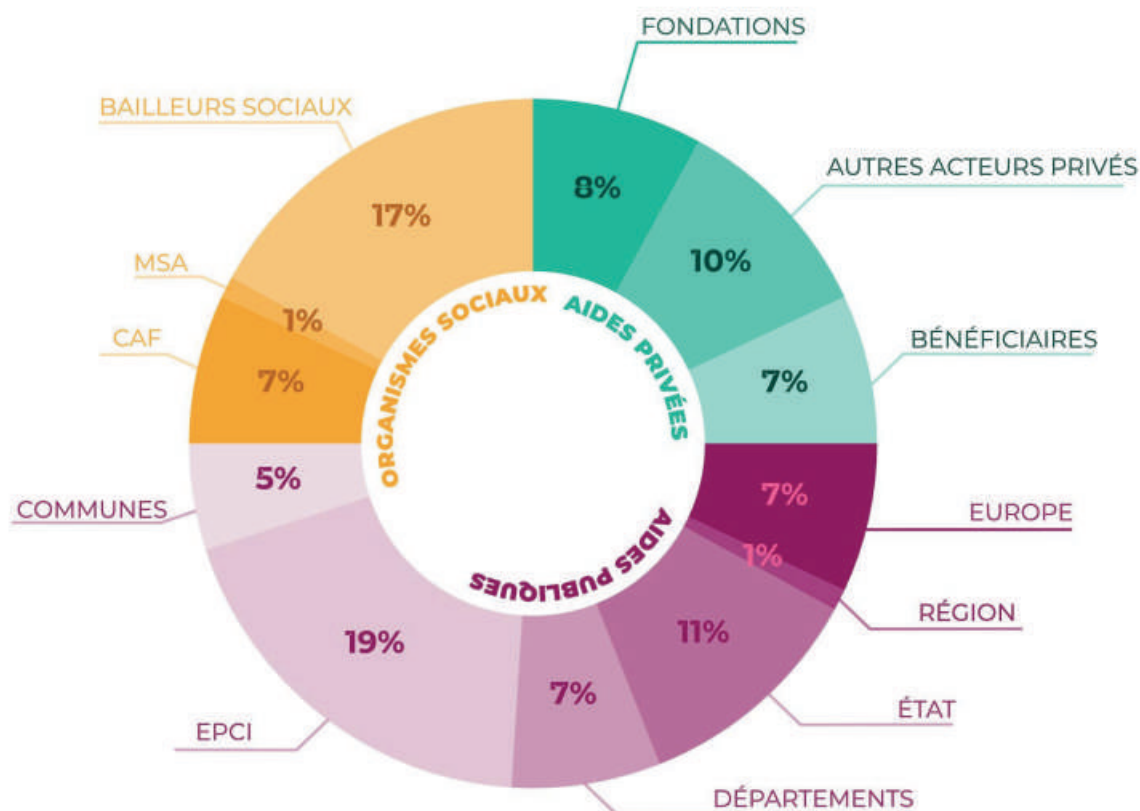
**CAF** : Rhône, Drôme, Ardèche

**MSA** : Ardèche Drôme Loire

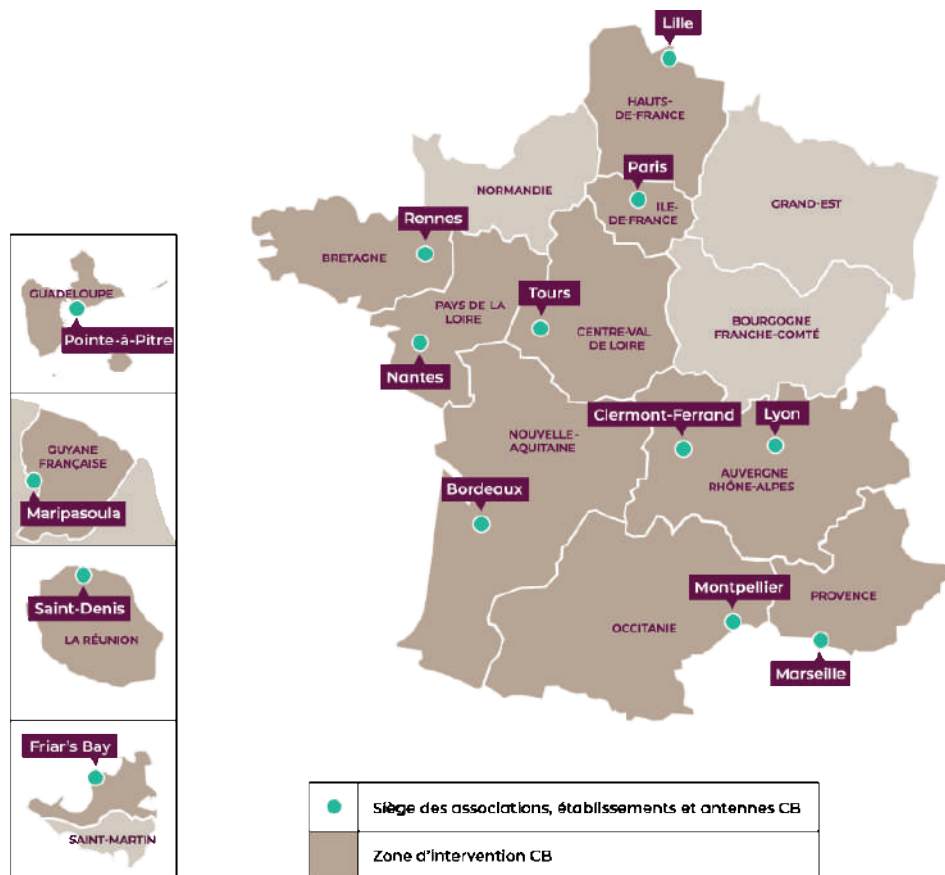
**BAILLEURS SOCIAUX** : Lyon Métropole Habitat, ICF Habitat, CDC Habitat, Alliage Habitat, OPAC du Rhône, Ardèche Habitat, Valence Romans Habitat, Société Dauphinoise pour l'habitat (SDH-Isère), Alpes Isère Habitat (AIH)

**FONDACTIONS** : fondation Abbé Pierre, fondation MACIF, fondation AG2R la mondiale, fondation Bruneau, fondation Saint-Gobain, fondation Castorama, Energie Solidaire, Malakoff Médéric, fondation Vinci, fondation Atlantic, Satoriz

**AUTRES PARTENAIRES PRIVES** : Leroy Merlin, ORS Santé, Association Nationale des Compagnons Bâisseurs, Fédération des ESH, France Active, ALPIL, ALYNEA, CAPSO, AHMAC, ACOLEA, AVDL, OPPELIA



# LE MOUVEMENT



## LES COMPAGNONS BÂTISSEURS RHÔNE-ALPES

### SIÈGE

33 avenue Jean Jaurès, 69600 OULLINS

**04.72.26.64.39**

[cbrhonealpes@compagnonsbatisseurs.eu](mailto:cbrhonealpes@compagnonsbatisseurs.eu)

[www.compagnonsbatisseurs.eu](http://www.compagnonsbatisseurs.eu)

### ATELIERS DE QUARTIER

33 avenue Jean Jaurès, **69600 OULLINS**

21 rue Pouteau, **69001 LYON**

6 avenue De La Division Leclerc, **69200 VÉNISSIEUX**

21 rue Clément Ader, **26000 VALENCE**

60 avenue de Verdun, **26000 VALENCE**

6 rue des grottes de la Luire, **38130 ECHIROLLES**

2 rue Pablo Picasso, **38130 ECHIROLLES**